



市政だより Yotsukaido City Public Relations

# よつかいどう

3月1日号  
2018(平成30年) No.1045



市ホームページは  
検索またはQRコードから

四街道市

検索

グループ制から係制へ 市の組織が変わります…2  
市内循環バス「ヨッピー」に通勤・通学定期を導入します…6  
物井の歴史展 ～遙かなる下総國物部郷～…13

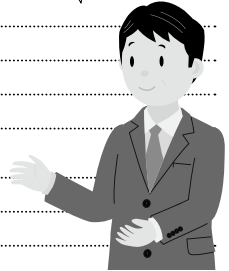
グループ制から係制へ

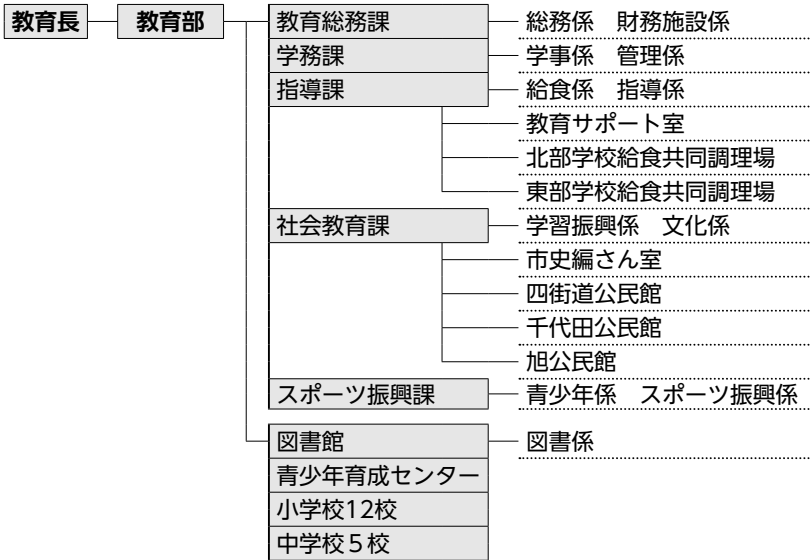
# 市の組織が変わります

市では、さまざまな行政課題などに的確に対応することができる効率的な組織づくりを進めています。  
 4月1日から、チェック体制と指揮命令の強化や職員の人材育成を進めるため、  
 グループ制から係制に移行します。☎ 行革推進課 ☎421-6104

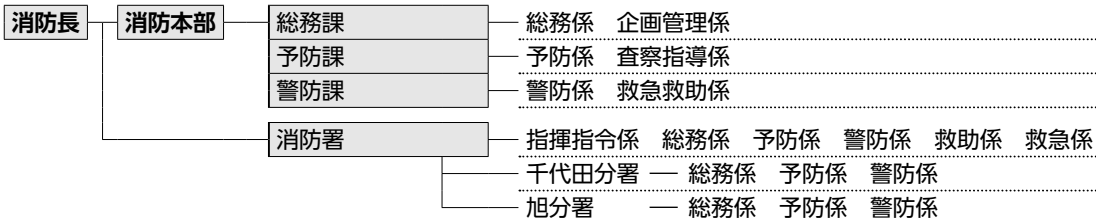


4月1日から、  
グループ制から係制に  
市の組織が  
変わります





小中学校の転校手続きは学務課へ詳しくは4ページをご覧ください



## 転入・転出などの手続きはお早めに 転入届は14日以内に届け出を

3月と4月は、市役所の窓口が大変混雑する時期です。住民登録に関する届け出や、各種証明書の発行が必要な人は、余裕を持って手続きを済ませてください。

届け出をする人は、本人または世帯主が原則ですが、同一世帯の家族や代理人(委任状が必要)でもできます。

### ■児童手当の申請について

転入の際は申請してください。原則申請した翌月分から支給となります。

※1 届け出をする人や世帯の状況などによって、必要なものが異なります。詳しくは各担当課へお問い合わせください

※2 官公署発行の写真付きの書類(運転免許証、パスポート、マイナンバーカード、住民基本台帳カードなど)であれば1種類、その他(健康保険証、年金手帳、年金証書など)は2種類必要です

※3 その他、療育手帳・精神障害者保健福祉手帳・自立支援医療受給者証

☎ 窓口サービス課 ☎421-6108

種類	届出期間	必要なもの ※1
転入届	住み始めた日から14日以内	<ul style="list-style-type: none"> <li>本人確認書類 ※2</li> <li>印鑑</li> <li>転出証明書(前住所地で交付)</li> <li>マイナンバーカードまたは通知カード</li> <li>住民基本台帳カード(該当者)</li> <li>在留カードまたは特別永住者証明書(外国人)</li> <li>国民年金手帳(加入者)</li> <li>負担区分証明書(後期高齢者医療、県外転入者)</li> <li>介護保険受給資格証明書(該当者)</li> <li>身体障害者手帳など(該当者) ※3</li> <li>母子健康手帳(該当者)</li> </ul>
転出届	転出する前または転出後14日以内	<ul style="list-style-type: none"> <li>本人確認書類 ※2</li> <li>印鑑</li> <li>マイナンバーカード(該当者)</li> <li>住民基本台帳カード(該当者)</li> <li>印鑑登録証(登録者)</li> <li>国民健康保険証(加入者)</li> <li>後期高齢者医療被保険者証(該当者)</li> <li>介護保険被保険者証(該当者)</li> </ul>
転居届(市内での引越し)	住み始めた日から14日以内	<ul style="list-style-type: none"> <li>本人確認書類 ※2</li> <li>印鑑</li> <li>マイナンバーカードまたは通知カード</li> <li>住民基本台帳カード(該当者)</li> <li>在留カードまたは特別永住者証明書(外国人)</li> <li>国民年金手帳(加入者)</li> <li>国民健康保険証(加入者)</li> <li>後期高齢者医療被保険者証(該当者)</li> <li>老人医療受給者証(該当者)</li> <li>介護保険被保険者証(該当者)</li> <li>身体障害者手帳など(該当者) ※3</li> </ul>
世帯変更届	変更があった日から14日以内	<ul style="list-style-type: none"> <li>本人確認書類 ※2</li> <li>印鑑</li> <li>国民健康保険証(加入者)</li> </ul>





## 小中学校の転校手続きは学務課へ

☎ 学務課 ☎ 424・8932

小中学校で転校予定がある人は、事前に学務課へご連絡ください。また、現在通学している学校にも連絡をお願いします。

### ■学務課で必要な手続き

- ・区域外就学の手続き
- ・指定学校変更の手続き
- ・新1年生に関する手続き（4月1日以降）

※新小中学1年生には入学通知書を郵送します。4月1日以降に

転入・転居の手続きをした人には、直接お渡ししますので、学務課へお越しください

### 【入学式】

市内小学校 4月9日(月)

市内中学校 4月6日(金)

※入学式当日は入学通知書を持参してください。届いていない人や転居予定のある人は学務課へご連絡ください

## 30年度 市営自転車駐車場の二次募集 原動機付自転車(50cc以下)の年間登録の受け付け

### ■自転車駐車場

空きのある施設について、3月1日から二次募集を行います。募集台数を超えた施設は抽選となります。詳細は、配布中の利用案内

☎ 地域振興財団 ☎ 423・1421

書または地域振興財団ホームページをご覧ください。

申し込み方法：次の三つの中から選択できます。

- ① インターネット ↓ 地域振興財団

ホームページから申し込み

※下のQRコードから

申請画面にアクセスできます



② 文化センター窓口 ↓ 備え付けの申請用紙を提出

③ 往復はがき ↓ 利用案内書の「登録申込書」をはがきに貼付し投函

申込期限：①・②の場合は3月15日(木)、③は3月14日(水) (必着)

抽選日時・結果通知：抽選は3月16日(金)12時。結果はメール、またははがき(往復はがき申し込みの場合)でお知らせします。

申込期限：①・②の場合は3月15日(木)、③は3月14日(水) (必着)

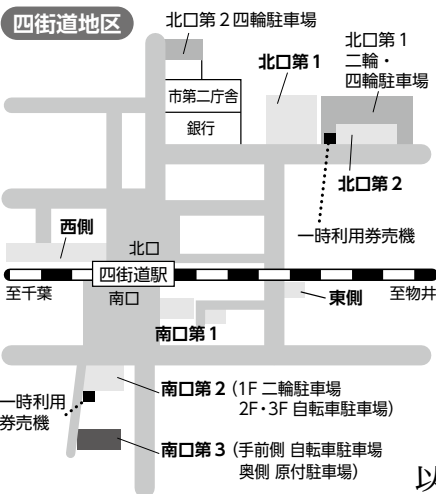
以下1万2000円

② 標識交付証明書または納税証明書 ③ 登録料

受付台数：四街道駅南口第3(100台)、物井駅西側(60台)、物井駅東側(50台)

登録料：市内一般1万5000円、市内高校生以下6000円、市外一般2万1000円、市外高校生

### 原動機付自転車駐車場



### 物井地区





## 委員募集のご案内

各担当課

### ■ 商工開発促進審議会

大規模小売店舗立地に際し、その周辺地域の生活環境の保持や小売業の健全な発達を図るための審議をします。

**対象**：市内在住で商工業の発展に関心がある人

**募集人数**：2人

**任期**：30年5月（予定）から2年間

**応募方法**：3月27日（火）（必着）までに応募書類を産業振興課に郵送、持参またはメールでも可

**問い合わせ**：産業振興課

☎ 421・6134

### ■ 市青少年問題協議会

青少年の健やかな人間形成に求められる、明るい社会環境づくりを推進するため、青少年健全育成推進大会の内容について審議をします。

**対象**：市内在住の人

**募集人数**：3人

**任期**：30年5月（予定）から2年間

**応募方法**：3月30日（金）（必着）までに、応募書類を社会教育課に郵送、持参またはメールでも可

**問い合わせ**：社会教育課

☎ 424・8927

### ■ 指定管理者選定評価委員会

（再募集）

本市が設置している公共施設の利用者サービスの向上や、経費の節減などを目的に導入している、指定管理者制度を適正に運用するための調査や審査をします。

**対象**：市内在住で、現在本市の公共施設の指定管理者となっている団体の役員や親族以外

**募集人数**：次の合議体ごとに1人ずつ（計2人）

① スポーツ・都市施設等合議体

② 福祉施設等合議体

※前回応募した人は応募できません

**任期**：30年6月（予定）から3年間

**応募方法**：3月30日（金）（必着）までに応募書類を行革推進課に郵

送、持参またはメールでも可  
**問い合わせ**：行革推進課

☎ 421・6104

### ■ 保健福祉審議会（再募集）

保健、福祉や医療施策などに関する市の計画や諸制度について審議をします。

**対象**：市内在住の人

**募集人数**：1人

※前回応募した人は応募できません

**任期**：30年5月（予定）から2年間

**応募方法**：3月30日（金）（必着）までに応募書類を福祉政策課に郵送、持参またはメールでも可

**問い合わせ**：福祉政策課

☎ 421・6121

【共通事項】  
**報酬**：委員報酬と交通費を支給  
**応募書類**：応募用紙と各テーマのレポート



※レポートのテーマなど、詳しくは各募集要項をご覧ください。  
募集要項は、市役所総合案内、各課窓口の他、公共施設でも配布している場合があります。また、市ホームページからもダウンロードできます

**留意事項**：公募委員が兼職できる審議会などの数は2を限度としてあります。また、委員となることのできるのは最大6年までです。

## 介護認定調査員（臨時職員）を募集します

### 【募集要件】

- ・普通自動車運転免許証を有する人
- ・介護支援専門員（ケアマネジャー）の資格を有する人

**業務内容**…介護保険認定調査

**勤務時間**…月曜～金曜日 ①9時～16時（週3日）、②9時～17時（週4～5日）

**募集人数**…1～2人

**賃金**…時給1,400円（交通費上限500円）

※②の勤務形態は社会保険あり

**申し込み・問い合わせ**…3月30日（金）

までに高齢者支援課 ☎421-6127



ペットボトルはラベルをはがして出してください  
**リサイクル向上にご協力を**

☎クリーンセンター ☎432・8527

ペットボトルの軽量化が進み、ラベルの分離が難しくなっています。リサイクルの品質向上のため、10月からは、ペットボトルのラベルをはがして出していただけよう、皆様のご理解とご協力をお願いいたします。

### 【ペットボトルの出し方】

- ①ラベルをはがす。(ラベルはプラスチック・ビニール類へ)
- ②キャップをはがす。(キャップはプラスチック・ビニール類へ)
- ③水で軽くすすぎ、できるだけつぶす。

④指定日に、ごみステーションの専用ネットへ入れる。  
なお、9月までは移行期間となりますが、今からラベルをはがして出していただけようご協力をお願いいたします。



## シニア従業員の仕事説明会

高齢者の見守りや雇用促進などを推進するセブンイレブンが、シニア従業員の仕事説明会を開催します。地域で、豊富な経験を生かしてみませんか。

と き…3月22日(木)13時～14時30分(受付12時40分)

☎産業振興課 ☎421・6134

ところ…市商工会館3階大会議室  
対象…おおむね60歳以上の人(年齢上限なし)

定員…先着30人 ※要予約

申し込み…電話で産業振興課(土曜・日曜日、祝日を除く月曜～金曜9時～17時)

## 市内循環バス「ヨッピー」に通勤・通学定期を導入します



4月1日(日)から市内循環バス「ヨッピー」に通勤・通学定期を導入します。定期は3月25日(日)から千葉内陸バス(株)千代田営業所で販売します。購入方法などについては、千葉内陸バス(株)にお問い合わせください。

☎千葉内陸バス(株)千代田営業所 ☎423-4573  
政策推進課 ☎421-6161



婦人会主催

## 第31回 青空バザール

と き 3月25日(日) 10時～14時

と ころ 市役所駐車場 ※雨天時は中央小学校体育館



【出店申し込み受け付け】

と き…3月17日(土)11時～

と ころ…商工会館

募集数…団体20組、個人30人

※先着順

参加費…団体1,000円 個人500円

☎婦人会 福島(ふくはた) ☎423-2319

原 ☎432-1908

産業振興課 ☎421-6134



# 全国瞬時警報システム（J-ALERT）の 全国一斉情報伝達訓練を実施します

☎ 危機管理室 ☎ 421・6102

全国瞬時警報システム（J-ALERT）の動作確認のため、全国一斉に防災行政無線の自動起動による試験放送が行われます。本

【放送予定内容】

…防災行政無線上りチャイム…

「これは、Jアラートの

テストです」×3回

「こちらは、

防災よつかいどうです」

…防災行政無線下りチャイム…

と き：3月14日(水)11時頃

※気象状況などによって、試験が

中止になる場合があります

※当日10時頃に「試験放送が流れます」という広報放送をします

## その4

### 公共施設の未来を考える

～施設ごとの再検証を行っています～

公共施設はより多くの需要に応え、できる限り効率的に最大限活用される配置であることが理想です。そのために、全ての公共施設一つ一つについて、将来にわたり継続していくのか、見直しを図っていくのか、最終的に廃止も考えるのかなどの検証を行っています。

#### ■公共施設再配置計画

検証した結果は、「四街道市公共施設再配置計画」としてまとめられ、施設ごとにその方向性が示されます。

「四街道市公共施設再配置計画」の策定に向けて、ワークショップの開催を予定しています（開催については改めてご案内します）。



☎ 管財課ファシリティマネジメント推進室  
☎ 421-6210

## 消費生活 Q&A

こんなとき  
どうする？

☎ 消費生活センター ☎ 422-2155

**Q** 息子の入居先として、進路が未定だったこともあり、前もって2件の不動産仲介業者に申込金を支払い、物件を押さえました。その後、一方の物件に決め、もう一方の業者へ断りの連絡を入れたところ、契約書も交わしていないのに違約金とするとわれ、申込金を返してもらえませんでした。諦めないといけませんか。

**A** 不動産仲介業者に入居申し込みのキャンセルをした際、申込金の返還をめぐってトラブルになることがあります。宅地建物取引業法は、仲介業者が預かった申込金など（預り金）の返還を義務付け、拒むことを禁止していますので、返還を求めましょう。なお、トラブルを避けるためにも「とりあえず」申込書を提出することはお勧めしません。

申し込みから契約に進む場合は「重要事項説明書」の交付と説明を受け、契約書の「特約」は強行規定（公の

秩序に関する法規  
定）に反していない  
限り有効とされてい  
ますので、必ず確認  
しましょう。



## くらしの ぎもん



## 知って、 あんしん / 国民年金 Q&A

☎ 国保年金課 ☎ 421-6126

**Q** 私は58歳で会社を退職しました。18歳から厚生年金を40年支払っていたので既に満額の老齢基礎年金を受給する権利があると思うのですが、国民年金に加入しないといけないのですか？

**A** わが国の国民年金制度では、国内に住所のある人は20歳から60歳までの40年間国民年金に加入して保険料を払わなければならないことになっています。したがって、60歳前に会社を退職し、公的年金を受給できる権利をお持ちの人でも、国民年金に加入する義務があるので加入手続きをする必要があります。

また、厚生年金は基礎年金である国民年金の上乗せの制度として位置づけられており、20歳から60歳の間の厚生年金の加入者は同時に国民年金の加入者になるため、保険料に国民年金保険料も含まれています。そのため、退職後に国民年金に加入して保険料を納めた期間は、被用者年金の加入期間（今回のケースでは20歳から58歳の間のみ）と通算され老齢基礎年金の年金額に算入されます。従って、ご質問のように58歳で退職して国民年金に加入しない場合は、老齢基礎年金は20歳から58歳までの38年間（456月）分として計算されるので老齢基礎年金を満額で受給することはできません。



# 契約は慎重に！

～「仮想通貨」について知っておきたいこと～



最近、「仮想通貨」という言葉を耳にする機会が増えてきました。仮想通貨の購入に関する不審な勧誘についての相談も、全国の消費生活センターに寄せられています。

## 相談事例

- ▶ 投資に関するセミナーで「金融庁推薦」「ここでもしか買えません」「購入価格よりも高い値段で買い取ります」などのうたい文句とともに購入を勧められた。
- ▶ 金融庁や財務局の職員など、公的機関の職員を名乗る者から購入を勧められた。

仮想通貨とは、コンピューターやスマートフォンを介して使うインターネット上の通貨のようなものです。電子マネーが商品・サービスなどを購入する際の決済に限定されるのに対して、仮想通貨は決済に加え、日本円との交換や送金にも利用できます。そのため、新しい決済手段として注目されています。

用途のひとつとして、銀行よりも手数料が格安な海外送金が注目されています。また、価格が大きく変動することもあるため、投資目的で売買する人もいます。国内では一部の家電量販店や電気料金の支払いにも利用できるようになり、今後さらに利用場面の広がりが考えられます。

仮想通貨は取引相場の価格変動リスクを伴うため、将来必ず値上がりするというものではありません。また、金融庁や財務局が特定の仮想通貨の

購入を推奨することは一切ありません。

セールストークをうのみにせず、仕組みやリスクを十分理解できなければ、契約しないようにしましょう。

## 仮想通貨を運用する際のチェック項目

- 金融庁・財務局の登録を受けた事業者であるか**  
登録業者以外による仮想通貨の売買は禁止されています。登録業者は随時金融庁ウェブサイトで公表しています。
- 取引する仮想通貨の内容や手数料に関する説明を登録業者から受けているか**  
登録業者は、利用者に対して取り扱う仮想通貨の仕組みや、手数料などについて説明する義務があります。登録業者から説明を聞き、理解した上で取引を行うようにしましょう。
- 自身が行った取引の履歴や残高について、適時確認しているか**  
利用者は自身が行った取引の履歴や残高をしっかりと把握することが重要です。登録業者は、最低3カ月に1度、利用者に対し、取引の記録や残高について情報提供することが義務付けられています。



消費生活センター ☎422-2155

受付日：月曜～金曜日／第1・第3土曜日（電話相談のみ）※祝日、年末年始などを除く 受付時間：9時～16時

広告 広告 広告 広告 広告 広告 広告 広告 広告 広告 広告

## 新築・増改築・リフォーム



◎新築施工例 趣ある古民家風デザイン(佐倉市Y邸)

35年以上の実績 注文住宅・増改築リフォームの事なら  
誠実・丁寧がモットーの太田工務店にお任せ下さい!!

☆デザインと機能性を重視! 設計～施工までお任せ!

☆新築・増改築リフォーム施工事例、お客様の声など! 詳しくはホームページ [太田工務店](#) [検索](#)

有限会社太田工務店

佐倉市上志津原76 建設業許可/千葉県知事許可(般-27)第42669号

スマートホーム (太田工務店 勝田台店)

八千代市勝田台北1-18-3

■お問い合わせ・ご相談はお気軽に

0120-918-040

営業時間/8:00～18:00(月～土曜)  
定休日/日曜日(応相談)



## 子育て



ひとり親家庭の児童対象

### 入学、卒業お祝い金を支給します

市内に居住するひとり親家庭児童の入学、卒業に際し、お祝い金を支給します。

**対象**：市内に居住（3月1日現在）し、ひとり親家庭登録をしている世帯のうち30年4月に小中学校に入学する児童、または3月に中学校を卒業する児童で、次のいずれかに該当する人

- ① 父母のいずれかの監護を受けているひとり親家庭の児童
  - ② 父母のいずれかの監護も受けることができないため、父母以外の養育者の監護を受けているひとり親家庭の児童に準じる児童
- ※登録していない世帯で対象となる児童がいる人はお問い合わせください

### 【支給額】

小学校入学 7000円  
中学校入学 8000円  
中学校卒業 10000円  
申請方法：3月1日(木)～16日(金)

# 子育て+健康+福祉



(必着) までに申請用紙を子育て支援課に郵送または持参

※申請用紙は、登録家庭に郵送でお送りしています

子育て支援課

☎ 421・6124

### 出前青空子育て

支援センター 四街道総合公園

とき：3月8日(木)10時～11時30分

※雨天の場合は、13日(火)に延期

※当日は、ずらんの「あそびの広場」はお休みです

※駐車場は、南側広場をご利用ください

内容：遊び・赤ちゃんコーナー、運動遊び、親子体操、お楽しみシアター、育児相談など

※動きやすい服装でお越しください

**対象**：0歳～就学前の子どもとその保護者

※予約不要、参加費無料

子育て支援センターずらん(中央保育所内)

☎ 423・3400

### パパママルム

(さくらクラス)

初めてパパ・ママになる人を対象に開催しています。今回は、平日の参加が難しい人向けの休日クラスです。ママ友・パパ友づくりや、パパとママが一緒に赤ちゃんとの生活を学べる機会ですので、ぜひご参加ください。

とき：4月22日(日)9時30分～12時30分予定

**対象**：市内在住で、初めてパパ・ママになる人

※なるべくご夫婦でご参加ください。お産の準備を始める、妊娠

6カ月～8カ月ごろの参加がおすすめです

場所：保健センター

定員：先着20組程度

内容：赤ちゃんとの生活についての話、赤ちゃんのお風呂実習、ふれパパ妊婦体験など

持参するもの：母子健康手帳・副読本(手帳交付時に配布)、筆記用具、飲み物

申し込み：健康増進課

☎ 421・6100

### 麻しん風しん混合ワクチン

(MR2期の接種をお忘れなく)

麻しんは非常に感染力が強く、かかると重症化しやすい病気です。麻しん(はしか)、風しんの予防は予防接種が有効です。体調の良い時に早めに医療機関で接種しましょう。

**対象**：小学校入学を4月に控えたお子さん

※幼稚園年長に相当

有効期限：3月31日(土)まで

※麻しん、風しんの両方に罹患した人は接種不要です

健康増進課 ☎ 421・6100

# 子育て



## 4月から病児・病後児保育がスタートします

4月から、下志津病院内に新たに専用保育室を設置し、次の2つの条件を満たすお子さんの一時的なお預かりを開始します。

▼病中や回復期で、保育所などでの集団保育が難しい

▼保護者の仕事などの関係で、家庭での保育が難しい

利用に当たっては下志津病院での事前登録が必要です。

登録方法、利用条件、時間、料金など詳細については下志津病院管理課(☎4222・2511(代))へお問い合わせください。

なお、下志津病院での病児・病後児保育がスタートすることに伴い、これまで中央保育所で実施していた「病後児保育室ポピー」は3月末をもって廃止します。

現在ポピーを利用している人も、4月以降のお預かりには下志津病院での事前登録が必要となりますので、手続きをお願いします。固保育課 ☎421・2238

## 4月から「チーパス」が変わります ～現在の「チーパス」は、3月31日までが期限です～

新しい「チーパス」は、子育て支援課、健康増進課の窓口で配布しています。なお、県内の小中学校、幼稚園、保育所などに通うお子さんには、各学校・施設を通じて3月末までに配布予定です。

### 【子育て応援！チーパス事業ってなに？】

「チーパス」は、県内にお住まいの中学校修了までのお子さんや妊娠中の人がいるご家庭にお渡ししており、「チーパスの店」(協賛店)でこのカードを提示すると、いろいろな子育て応援サービスを受けることができます。

なお、市内では1月1日現在、76店舗でチーパスをご利用できます。協賛店については、「チーパスねっと」で検索してください。

**新しいチーパス** NEW!  
4月1日からご利用いただけます



※使用方法に変更はありません。

**現行のチーパス**  
有効期限3月31日まで ※今後ご利用できません



☎ 子育て支援課 ☎421-6124

## おやこカウンセリング

子育てがうまくいかなくて自分を責めてしまう、子どもの行動で気になることがある、などの悩みを専門家がゆっくりとお話を伺い

ます。  
(1組約1時間 ※要予約)  
ところ…保健センター

対象…市内在住の15歳以下の子どもとその保護者(原則1回)  
固健康増進課 ☎421・6100

広告 広告 広告 広告 広告 広告 広告 広告 広告 広告

## 入居者募集中!

住宅型有料老人ホーム

# ありがとうホーム和良比

お問合せ 四街道市和良比952-137 ☎ 043-235-8472 [担当:鈴木]



### ▶ サービス内容

ポイント1	24時間介護職員常駐	安否確認・見守り・夜間ヘルパー常駐
ポイント2	食事提供	栄養食・とろみ・ミキサー食等に対応
ポイント3	医療体制	協力医療機関・訪問医療機関・協力施設等が近くにあり

### 費用(一般利用料金一例)

月額家賃	107,000円 (家賃・管理費・水道光熱費・食費等)
オプション	各種オプション利用料に関しては別途要相談

### ▶ 入居対象者

- ◆要介護認定を受けている方
- ◆在宅生活が難しい方
- ◆共同生活を営むにあたり支障をきたさない方

運営会社/有限会社 KONISHI 〒104-0042 東京都中央区入船 2-9-10 五篠ビル 1-B



## 乳幼児健診・相談

☎ 健康増進課 ☎421-6100

健診・相談名	とき	対象	受付
3～4カ月児相談	3月5日(月)	29年11月生まれ	郵送はがきで案内
8カ月児歯・離乳食教室	3月2日(金)	29年7月生まれ	郵送はがきで案内
1歳6カ月児健診	3月13日(火)	28年7月・8月生まれ	13時～14時
2歳6カ月児歯科健診	3月6日(火)	27年9月生まれ	13時～13時30分
3歳6カ月児健診	3月20日(火)	26年9月生まれ	13時～14時

## 乳幼児・児童予防接種

☎ 健康増進課 ☎421-6100

予防接種名	対象
ヒブ	29年12月生まれ
小児用肺炎球菌	29年12月生まれ
B型肝炎(1歳未満有効)	29年12月生まれ
BCG接種(1歳未満有効)	29年9月生まれ
四種混合(ジフテリア・百日ぜき・破傷風・不活化ポリオ)	1期初回 29年11月生まれ 1期追加 ※29年8月までに1期初回(3回)を完了した子
不活化ポリオ(単独)	すでに三種混合またはポリオでの接種を開始している7歳6カ月未満の子
水痘	29年2月生まれ
麻しん・風しん混合	1期 29年2月生まれ 2期 5歳～7歳未満で就学前の1年間(年長の学年)
日本脳炎	1期 27年2月生まれ 2期 9歳～13歳未満の子(9歳の誕生日の翌月に通知)
二種混合(ジフテリア・破傷風)	11歳～13歳未満の子(小学6年生で通知)
子宮頸がん予防	小学6年生～高校1年生の女子

※平成7年4月2日～19年4月1日生まれの子は、日本脳炎の接種が20歳未満まで可能です  
 ※平成19年4月2日～21年10月1日生まれの子で日本脳炎1期が完了していない人は、お知らせください  
 ※対象年齢の○歳未満とは○歳の誕生日(該当する日)の前日が接種できる最後の日となります

## 子育てサロン

☎ 社会福祉協議会 ☎422-2945

とき	時間	ところ	対象
① 3月1日(木)・15日(木)	10時～12時	千代田公民館	
② 3月7日(水)・28日(水)	10時～12時	桜ヶ丘会館	
③ 3月8日(木)・22日(木)	13時30分～15時	福祉センター1階 児童センター遊戯室2	おおむね4歳までの乳幼児と保護者
④ 3月9日(金)・23日(金)	10時～12時	鷹の台自治会集会所	
⑤ 3月22日(木)	10時～12時	美しが丘自治会館	
⑥ 3月23日(金)	10時～12時	萱橋台自治会館	

※おもちゃ病院も同時開催(桜ヶ丘会館・美しが丘自治会館・鷹の台自治会集会所のみ)

## ファミリー・サポート・センター

☎ファミリー・サポート・センター ☎421-6135

子育ての援助をしてほしい人(依頼会員)、子育てのお手伝いをしたい人(提供会員)は、入会説明会に参加して会員登録をしてください。参加申し込みは月曜～金曜日の9時～17時です。また、託児を希望する人は申し出てください。

〈入会説明会〉	ところ
3月12日(月) 10時～11時	福祉センター1階 児童センター遊戯室2

※3月の基礎研修会はありません。次回の基礎研修は6月27日(水)・28日(木)です

## 歯・口腔相談

☎ 健康増進課 ☎421-6100

とき	ところ	対象	内容	定員	持参するもの
3月16日(金) 受付13時～	保健センター	成人 乳幼児 妊産婦	歯科医師による歯科健康診査、相談、ブラッシング実習	10人(申込制)	健康手帳、母子健康手帳、使用中の歯ブラシ

## 成人健康相談

☎ 健康増進課 ☎421-6100

とき	開設時間	ところ	内容	持参するもの
3月8日(木)	9時～12時	保健センター	保健師・看護師による健康に関する相談、血圧測定・尿検査・体脂肪測定(健診ではありません)、みそ汁の塩分濃度測定	健康手帳 みそ汁*
3月19日(月)	13時～16時			

※上記日程以外での来所の場合は相談をお受けできない場合があります  
 \*家のみそ汁の塩分濃度を知りたい人は持参してください

健康



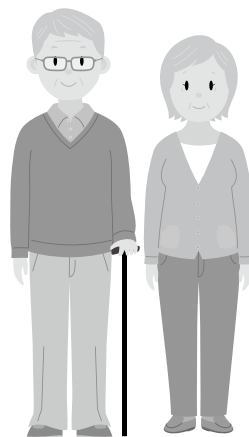
本年度最終 間もなく接種期限です!  
**高齢者肺炎球菌予防接種**

29年度対象者の接種期限は3月

3月の子育てサポート案内(乳幼児健診・予防接種ほか) / 健康相談案内

31日までです。対象となる人には29年4月に通知(水色の封筒)をお送りしています。この予防接種は、生涯で1人1回公費接種の対象となり、接種期間を過ぎると公費負担での接種は受けられません。本年度対象者で希望する人は、お

早めに接種を受けてください。  
 ※国の定めにより、過去に肺炎球菌ワクチン(ニューモバックスNP)の予防接種を受けた人(自費も含む)は、この公費接種の対象外です  
 ☎健康増進課 ☎421・6100



# エフジヨイ 四街道

## スポーツ・イベント情報

時 とき 所 ところ 対 対象 定 定員 ￥ 参加費・利用料 内 内容 講 講師  
持 持参するもの 電 メールアドレス 申 申し込み 問 問い合わせ

### 図書館イベント

#### ■はるのおはなし会

ハラハラ・ドキドキ・ふしぎ・おどろき。楽しいお話の世界に家族でどうぞ。

時 3月27日(火)10時～11時

語る人…お話の小部屋の会員

#### ■絵本を楽しむ会

楽しい絵本をたくさん読みましょう。

時 3月28日(水)

第1部10時～11時

第2部14時～15時

3月29日(木)10時～11時

読む人…読み聞かせ学習会の会員

#### 【共通事項】

所 図書館3階 会議室

対 4歳～大人

問 図書館 ☎ 423・6443



30年度

### ソフトボールチーム登録会

新規登録を希望するチームは、登録会に代表者が必ず出席してください。

なお、現在登録中のチームには個別に通知します。

時 3月18日(日)9時30分～

所 文化センター会議室

￥ 1チーム1万5000円

※当日徴収

問 市ソフトボール協会 (井上)

☎ 422・3953

スポーツ振興課

☎ 424・8926

### ママさんバレーボール 新規登録チーム募集

対 次のいずれも満たすこと

① 市内在住かつ既婚者で構成（未婚者は35歳以上）

② 同一学区の編成（隣接する小中学校2学区まで登録可）

※9人未満でも登録可、人数の上限はなし

￥ 年間5000円（協会年会費を含む）

申 3月16日(金)までに、スポーツ

振興課備え付けの登録用紙に必要事項を記入の上、同課に提出  
問 スポーツ振興課  
☎ 424・8926

### ソフトバレーボール サクラソウ大会

時 4月14日(土)受付9時～

所 総合公園体育館

対 部門…(1)レディースの部（全員50歳以上、1チーム5～8人）

(2)ミックスの部（1チーム4人以上 ※試合時は男女2人ずつ出場）①フリー（年齢制限なし）

②40歳以上

レディースの部 10000円、ミックスの部 20000円

※当日徴収。傷害保険は各自で加入

入

申 3月29日(木)までに、スポーツ

振興課備え付けの申込用紙（市ホームページからダウンロード可）に必要事項を記入の上、同課に提出

問 市ソフトバレーボール連盟

(落合) ☎ 421・2605

スポーツ振興課  
☎ 424・8926



## 29年度企画展 物井古屋城跡広場開城記念 物井の歴史展 ～遙かなる下総國物部郷～

旧石器時代から戦国・江戸時代の旧物井地区（物井・千代田・もねの里地区）の限定公開の文化財や考古資料などを公開します。四街道の歴史を知ることができる企画展ですので、ぜひご来場ください。

**とき** 3月20日(水)～26日(月) 10時～16時  
※21日(水・祝)のみ12時～16時

**ところ** 物井地区霊嶽山円福寺本堂  
(物井856-1) ※駐車場あり、見学無料

主催…物井区会 共催…市教育委員会  
協力…文化財ボランティアガイドの会  
☎ 社会教育課 ☎424-8934



物井地区馬場No.1遺跡  
平安時代の灰釉陶器浄瓶



物井地区郷遺跡  
平安時代の須患器

## よつグルメ研究会 カステラとグリッシーニを作ろう!

自家製粉した地元鹿放ヶ丘産の小麦粉を使った、おいしいカステラとグリッシーニと一緒に作りませんか。



**とき** 3月8日(土)  
①10時～12時30分  
②13時～15時30分

**ところ** わろうべの里 食のスタジオ

定員…各回先着20人 参加費…500円  
申し込み・問い合わせ…3月3日(土)9時30分～  
電話でみんなで地域づくりセンター  
☎304-7065 (日曜・月曜日は除く)

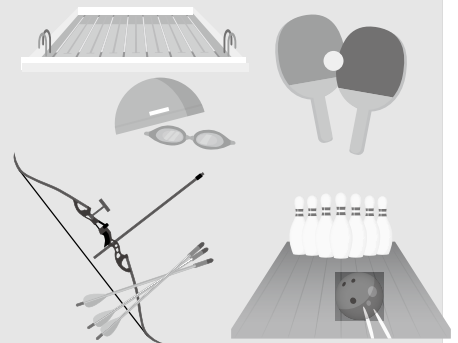


## 県障害者スポーツ大会

5月19日から開催される県障害者スポーツ大会の出場者を募集します。なお、知的障害者の種目には参加標準記録を設けている種目があります。詳細は障害者支援課または市ホームページでご確認ください。

### 【参加資格】

- ▶13歳以上（4月1日時点）で、身体障害者手帳、療育手帳または精神障害者保健福祉手帳の交付を受けている人
- ▶療育手帳または精神障害者保健福祉手帳の交付を受けていない人で、各手帳の取得対象に準じる知的または精神障害のある人



競技種目	障害種別	開催日	会場
卓球（一般）	身体（肢体不自由、聴覚障害および視覚障害の一部、知的、精神）	5月19日(土)	県総合スポーツセンター
水泳	身体（内部障害除く）、知的	5月20日(日)	県国際総合水泳場
陸上	身体、知的	5月27日(日)	県総合スポーツセンター
アーチェリー	身体	6月 9日(土)	船橋アーチェリーレンジ
サウンド テーブルテニス	身体（視覚障害）	6月 9日(土)	県スポーツ レクリエーションセンター
ボウリング	知的	6月10日(日)	VEGAアサヒボウリングセンター

※本大会は、「第18回全国障害者スポーツ大会 福井しあわせ元気大会」の派遣選手の選考を兼ねています（一部種目を除く）

申し込み…3月12日(月)までに申込用紙に必要事項を記入の上、障害者支援課へ郵送または持参

※申込用紙は同課窓口で配布するほか、市ホームページからもダウンロードできます

☎ 障害者支援課 ☎421-6122





## ソフトテニス教室

経験の有無にかかわらず、ソフトテニスに興味のある人はご連絡ください。

**時** 毎週日曜日9時～11時（3月～10月）、10時～12時（11月～2月）

※悪天候時や大会などの行事開催日は中止

**所** 中央公園庭球場

**対** 市内または近郊在住の小学4年生以上の人（初心者可）

**参** 年2000円（傷害保険料は別途）

**申** 直接会場にお越しください

**問** ソフトテニス連盟（洲崎）  
☎090・5403・9531

ソフトテニス連盟（原）  
☎090・2309・0763

スポーツ振興課  
☎424・8926

## 春のテニス教室（初・中級）

「テニスを始めたい」「楽しくゲームができるようになりたい」人向けの教室です。

**時** 4月1日(日)・8日(日)・15日(日)・28日(土)

**対** ①小学生の部 9時～10時30分  
②一般の部 10時45分～13時

**所** 総合公園庭球場

**対** ①30年度の新1～6年生で、本人が市内在住・在学・在クラブまたは保護者が在勤・在クラブの人

②市内在住・在勤・在学・在クラブの中学生以上の人

**定** 各部40人

※申込多数の場合は公開抽選

**参** ①1日300円、②1日700円（中・高校生500円）

※各日徴収（保険料含む）

**申** 3月9日(金)までに、市テニス連盟へメール (yct1@prince.ne.jp)

※タイトルは「春のテニス教室申し込み」とし、①住所、②氏名

③電話番号（緊急連絡先）、④在勤は勤務先、在クラブはクラブ名、中・高校生は学校名、小学生は学校名・新学年・テニス経験の有無（経験年数）・ラケットの有無を明記

※受付完了の場合、3日以内に市テニス連盟から返信

**問** 同連盟へメール

## スポーツ振興課

☎424・8926

## 春季市民卓球大会

**時** 4月22日(日)9時30分～（9時15分集合）

**所** 総合公園体育館

**対** 市内在住・在勤・在学・在クラブの人

**内** 部門：一般男子・女子、小学男女（混合）、中学生男子・女子、壮年男子・女子（60歳以上）

※1人1部門  
**参** 一般700円、高校生500円、小中学生300円

※当日徴収。傷害保険は各自で加入

**申** 3月23日(金)までに電話でスポーツ振興課 ☎424・8926

☎424・8926



広告 広告 広告 広告 広告 広告 広告 広告 広告 広告

## 国産紀州ひのきでつくる注文住宅

紀州ひのきと外張壁断熱の家



[千葉営業所] 稲毛区山王町270-2 Tel.043-304-8765



ワールドハウス  
キャラクター  
「ひのきちちゃん」



頑張らなくてもお部屋がスッキリ  
『片づけが楽になる家』



収納・インテリアのプロとコラボモデル!  
青葉の森展示場 青葉の森総合住宅展示場内 中央区青葉町1249-1

WEBからのご来場予約でQUOカードプレゼント!  
[資料請求・来場予約受付中] くわしくは

ワールドハウス |

検索

▲スマホの方は  
こちらをチェック!

30年度  
会員募集  
3月無料体験  
実施中

会員主体で自主活動をする  
市公認の総合型地域スポーツクラブです。  
運動不足の解消、健康づくりの一步として、  
参加してみませんか。

みんなで作る！  
みんなのクラブ  
総合型スポーツクラブ  
四街道SSC



### ニュースポーツプログラム

種目	会場	曜日	時間	参加費
グラウンドゴルフ	総合公園多目的運動場	月曜日	9時～11時	年会費 のみ
ショートテニス	総合公園体育館			
バウンドテニス			9時～11時30分	
卓球				
ダーツ			11時～13時	
ノルディックウォーキング	総合公園ほか		11時30分～13時30分	
ソフトバレーボール	総合公園体育館		13時～15時	
スポーツ吹き矢				
バドミントン				
ラージボール卓球				
ユニカール	総合公園多目的運動場			
ソフトボール				

### ヘルスアッププログラム

種目	会場	曜日	時間	参加費
アロハ！フラダンス	総合公園体育館	月曜日	10時～11時30分	年会費 + 1,000円 (月謝)
楊名時健康太極拳			13時30分～15時	
体幹エクササイズ			9時30分～11時	
お目覚めストレッチ	中央公園武道館	火曜日	13時30分～15時	年会費 + 1,500円 (月謝)
一週間の始まり体操			11時5分～12時20分	
ストレッチ&ダンスエクササイズ	総合公園体育館	木曜日	10時～11時30分	
骨盤エクササイズ&ストレッチ	中央公園武道館		11時15分～12時30分	
やさしいヨガ体操	総合公園体育館			

※参加者が最小開催人数に達しないプログラムは、中止または変更することがあります

申し込み・問い合わせ

#### 年会費

- ①一般(市内) 6,000円      ③ジュニア(市内) 4,800円
- ②一般(市外) 9,600円      ④ジュニア(市外) 7,200円

※プログラムへの参加は自己責任でお願いします(スポーツ安全保険を推奨しますが、傷害保険への加入は各自の判断でお願いします)

四街道SSC事務局 ☎/FAX 433-1838

(総合公園体育館内)

月曜日：9時～15時

火曜・木曜日：10時30分～12時30分

※火曜・木曜日はスタッフが不在になる場合があります

四街道SSC  
活動日の

広告 広告 広告 広告 広告 広告 広告 広告 広告 広告



日本の技術を自慢す

初心者対象 手結びのきもの着付教室(2ヶ月全8回)  
**3・4・5月生 無料受講券プレゼント!**

— 彩きもの学院千葉校(日本生命ビル) —  
■カリキュラム  
ゆかたの着方と半幅帯、普段着の着方、名古屋帯のお太鼓結び、  
フォーマルの着方、袋帯の二重太鼓結び(全て手結びで行います)  
※着物・長襦袢・帯の貸し出し有り(全8回3,500円)

0120-073005  
www.saikimonogakuin.co.jp

開  
講  
要  
項

- 3月生〈火曜コース〉3月13日(火)～
  - 4月生〈水曜コース〉4月18日(水)～
  - 5月生〈木曜コース〉5月17日(木)～
- 時間：A(10:30～12:00) B(14:00～15:30) C(19:00～20:30)  
定員/各時間10名 応募者には開講日の1週間位前に受講券を送付  
受講料/無料(但し教材費として期間中5,900円(税込)必要)  
会場/JR千葉駅東口4分 日本生命千葉富士見ビル3F



\*必ず連絡をしてからご参加ください  
\*掲載は1サークルにつき年4回までです

# みんなのひろば

【5月1日号掲載分の提出期限】

市役所…3月23日(金) 公民館…3月25日(日)

\*所定の掲載申込書に記入し、シティセールス推進課、または四街道・千代田・旭の各公民館窓口へ直接提出してください

\*会員募集は2カ月連続しての掲載はできません。あらかじめ、ご了承ください

## 催し物

- ▶**第17回 世界を知ろう (国際交流協会)**  
3月3日13時30分～15時30分 福祉センター 「パキスタンの国とタリバーン」  
☎312-6173宮野
- ▶**第11回 吟詠のひととき**  
「敬天愛人 西郷隆盛」(四街道吟詠会)  
3月4日13時～16時 四街道公民館  
☎421-3514後藤
- ▶**春の交流会 (四街道市視覚障害者協会)**  
3月4日13時30分～16時 福祉センター  
関心のある方 ☎070-3538-0928金子
- ▶**第9回 旭写真クラブ写真展 (旭写真クラブ)**  
3月6日～11日9時～18時 (最終日は16時まで) 市民ギャラリー 四街道の自然・自由作品など80点を展示 ☎432-7282前野

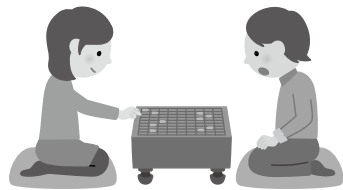
- ▶**第8回 野鳥写真展 (四街道写真倶楽部)**  
3月13日～18日9時～18時 (最終日は17時まで) 市民ギャラリー 県内外で撮ったいろいろな野鳥の写真展 ☎421-1532宇津木
- ▶**研修会「認知症は予防できる？」(認知症の人を支える会)**  
3月13日19時～20時30分、25日10時～11時30分 福祉センター 申し込み不要  
みんなで認知症について考えてみませんか  
☎309-5131西



- ▶**春の茶会 (四街道市茶道協会)**  
3月18日10時～15時 文化センター  
☎421-5667佐藤
- ▶**35周年記念コンサート 春風にのせて (コール・フラワー)**  
3月25日14時～ (13時30分:開場) 四街道公民館 入場整理券が必要です ☎423-4960小口
- ▶**春休み鉄道模型公開運転会 (四街道鉄道模型クラブ)**  
3月25日14時～16時 旭公民館 ☎423-4024越部
- ▶**『ピースサークル』第8章～音楽を交えて平和を呼びかける集い～ (Tea for two)**  
3月29日13時30分～16時30分 (受付13時～) わろうべの里 関心のある方 ☎080-1074-3126伊佐

## 文化・交流

- ▶**古着を回収した収益で**  
パキスタンのスラムの学校を支援 (ファイバーリサイクル四街道)  
3月21日 市内20カ所 ☎421-1094吉本
- ▶**マジック(手品) (旭奇術クラブ)**  
第1・3土曜10時～12時 旭公民館 興味のある方 初心者歓迎 気軽に見学を  
☎422-0450遠藤
- ▶**将棋大会5番勝負 (四街道愛将会)**  
第1土曜10時～17時 わろうべの里 初心者・女性歓迎 ☎422-5020桜井
- ▶**将棋対局 (将棋サークル紀の会)**  
隔週木曜13時～17時 旭公民館 初心者でも大歓迎 ☎423-1750山元



- ▶**手編み (ホビー手編みの会)**  
第1・3水曜9時30分～11時30分 旭公民館 初心者・経験者大歓迎 ☎432-9125藤井
- ▶**書道 (書道同好会)**  
第2・4水曜13時～16時 福祉センター 60歳～ ☎433-5031内藤
- ▶**書道 (扇会)**  
第2・4土曜9時～11時 四街道公民館 女性 ☎422-0984阿部
- ▶**団員募集 (四街道混声合唱団)**  
毎火曜19時～21時 四街道公民館 楽譜が読めなくても大丈夫 ☎422-3438川口
- ▶**男声合唱 (四街道男声合唱団)**  
第1金曜15時～17時、第2・4金曜11時～13時 四街道公民館 初心者でも大歓迎 ☎423-4024越部
- ▶**童謡・唱歌などの懐かしい曲を歌おう (童音会)**  
第1・3金曜13時～14時40分 千代田公民館 中高年の歌の会 ☎433-0172田口
- ▶**広く親しまれている外国の曲やJポップを楽しく歌いましょう (欧遊会)**  
第1・3月曜11時～12時40分 千代田公民

- 館 中高年 ☎421-5203宮内
- ▶**アカペラコーラス (アンサンブル・ソティエ)**  
毎火曜9時30分～13時 四街道公民館 女性 ☎377-3835小関
- ▶**カラオケ・ボイストレーニング (カラオケ・ふらっと会)**  
第1・3火曜13時～17時 旭公民館 2カ月ごと新曲レッスン ☎432-6855松尾
- ▶**盆踊り (千代田盆踊りの会)**  
月曜 (月3回) 19時～21時 八木原小学校 女性 上履き持参 高齢者の方もどうぞ ☎422-9841鹿又
- ▶**英会話 (英会話A to Zee)**  
毎土曜19時～21時 (月4回) わろうべの里 外国人講師 (月2回) ☎090-6128-2688末次



## スポーツ・ダンス・体操

- ▶**登山・ハイキング (四街道山楽会)**  
例会=第4木曜18時50分～ 千代田公民館 中高年の初心者・経験者 全国の山のハイキングや山歩きを楽しんでいます ☎432-3138大森
- ▶**健康体操 (リフレッシュ体操)**  
毎金曜15時～16時15分 鹿放ヶ丘ふれあいセンター 夕方の運動はリフレッシュや快眠などの健康効果があります 男性大歓迎 ☎090-7272-2834澤谷
- ▶**社交ダンス (シルバーメイト社交ダンス)**  
第2・4水曜9時30分～11時30分 福祉センター

ター 60歳～ 運動を兼ねて体を動かそう 初心者歓迎 ☎433-1161鴻野

- ▶**フラダンス (フラ オピカケ 千代田)**  
第1～3月曜11時～ 千代田公民館 女性 飲み物・筆記用具持参 フラの魅力に触れてみて ☎422-7216宮廻
- ▶**ベリーダンス (ベリーダンス同好会 絆)**  
毎日曜14時～15時 文化センター 新入会員募集中 見学・体験あり ☎090-8506-7258 本橋



- ▶**剣道教室 (旭ヶ丘剣友会)**  
毎日曜9時～11時 旭小学校 子ども～ 初心者歓迎 見学・体験可 HPあり ☎432-3538新井
- ▶**空手 (松清空手クラブ)**  
毎土曜9時～11時 日曜19時～21時 月曜16時～18時 中央公園武道館 ☎432-6253 日暮
- ▶**合気道 (合気道 光龍館)**  
毎火曜9時30分～10時20分、10時30分～11時20分 中央公園武道館 初心者歓迎 ☎090-7768-8001片桐





日	月	火	水	木	金	土
				1	2	3
4	5	6	7	8	9	10
11	12	13	14	15	16	17
18	19	20	21	22	23	24
25	26	27	28	29	30	31

## 定例相談



問い合わせ電話番号がないものについては☎421-2111へ

相談名	とき	ところ	申し込み	問い合わせ
行政相談	7日13時～16時	福祉センター	直接会場へ	総務課
交通事故相談	14日10時～15時	福祉センター	予約制	自治振興課 ☎421-6107
税務相談	今月はお休みです	福祉センター	直接会場へ	課税課
人権相談	1日13時～16時	福祉センター	直接会場へ	福祉政策課
消費生活相談	月～金曜日(祝日を除く)9時～16時 第1・第3土曜日:同時間で電話相談のみ	消費生活センター (安全安心ステーション内)	直接会場へ (来所は平日のみ)	消費生活センター ☎422-2155
弁護士相談	7・22日13時～16時	福祉センター	各相談日の翌日9時から 次回の申込受付(同一内容の 相談は3回まで)	社会福祉協議会 ☎422-2945
	14・28日13時～16時	わろうべの里		
心配ごと相談	7・14・22・28日13時～16時 ※受付は15時まで	福祉センター	直接会場へ	社会福祉協議会 ☎422-2945
家庭教育相談 (親子関係・しつけなど) 学校教育相談 (不登校・いじめ・非行など)	月～金曜日9時～17時 (24時間 FAX421-7871でも可)	・青少年 育成センター ・教育サポート室	直接会場へ	青少年育成センター 問☎421-7867 相談☎423-0066 ☎0120-423-006 (フリーダイヤル) 教育サポート室 ☎421-7869
スクールソーシャル ワーカーによる相談	毎週火曜日(原則)13時～17時		予約制	
就学相談・発達相談	月～金曜日 8時30分～12時、13時～17時	第二庁舎相談室	予約制	指導課 ☎424-8925
スクールカウンセラーによる 電話相談	〔中学校〕 火曜日14時～16時 火曜日13時～15時 木曜日14時～16時 火曜日14時～16時 金曜日13時～15時	四街道西中学校 四街道北中学校 四街道中学校 旭中学校 千代田中学校	各学校へ (各学校の休業日 を除く)	☎421-2578 ☎421-5220 ☎433-2300 ☎432-8621 ☎423-4611
スクールカウンセラーによる 相談	〔小学校〕 不定期(予約受付は月～金曜日 8時30分～16時30分)	四街道小学校 大日小学校 中央小学校 和良比小学校	予約制	☎422-2726 ☎422-2711 教育サポート室 ☎421-7869
子育て電話相談	月～金曜日 9時～12時、13時～17時	健康増進課		健康増進課 ☎421-6100
ことばの相談	月～金曜日 9時～12時、13時～17時	健康増進課	予約制	健康増進課 ☎421-6100
家庭児童相談	月～金曜日 9時～12時、13時～17時	家庭児童相談室	直接同室へ	同室 ☎423-0783
ひとり親相談	月～金曜日 8時30分～17時15分	子育て支援課	直接窓口へ	子育て支援課 ☎421-6124 ☎388-8100
虐待・DV相談				
農地相談	2日13時30分～16時30分	農業委員会 事務局	前月25日までに 申し込み	同事務局 ☎421-6155
住宅増改築相談	8日10時～15時	市役所玄関ホール	直接会場へ	建築課
悩み事なんでも相談 相続・遺言、各種契約、 農地転用等許認可申請、 成年後見、会社設立など	10・24日9時30分～12時	福祉センター	予約優先	行政書士 四街道地区会 ☎080-1170-4800
司法書士相談 登記(不動産・会社)、相続、 後見、訴訟、債務整理など	28日18時～20時	わろうべの里	直接会場へ (予約不要)	千葉司法書士会 ☎246-2666

# 長寿のお祝い

1月生まれの人

(敬称略)

## 【100歳】



日馬英子  
(みそら)



松原登志子  
(鹿放ヶ丘)



五十嵐一芳  
(鷹の台)

## 【95歳】

- 香西文子 (つくし座)
- 丸山孝子 (美しが丘)
- 鳥海敏子 (旭ヶ丘)
- 山形淑子 (みそら)
- 富所ヨキノ (千代田)
- 今野トシ子 (南波佐間)
- 中山せき (下志津新田)
- 七尾健六 (旭ヶ丘)
- 小林兵之助 (亀崎)
- 高橋鐵太郎 (鷹の台)
- 澁谷多喜子 (大日)
- 五十嵐キヨミ (めいわ)
- 伊藤芳恵 (千代田)

## 【90歳】

- 大野滋子 (鹿渡)
- 門井静江 (みそら)
- 鈴木豊子 (みそら)
- 太田 照 (みのり町)
- 浅野いつ子 (めいわ)
- 小川茂子 (鹿放ヶ丘)
- 村越邦博 (つくし座)
- 荻原佐太郎 (もねの里)
- 山崎シマ (小名木)
- 清野智恵子 (大日)
- 大塚英重 (鷹の台)
- 和田満子 (千代田)
- 飯沼千代 (物井)
- 鈴木ハツエ (さつきヶ丘)
- 飯島文江 (下志津新田)
- 大橋新太郎 (和良比)
- 松井イチ (山梨)
- 原田直吉 (大日)
- 木原シゲ (下志津新田)
- 内田芳枝 (大日)
- 林田 浩 (亀崎)
- 小川静枝 (千代田)
- 佐藤志津 (旭ヶ丘)
- 太田美津恵 (栗山)

福祉政策課 ☎421-6121

## シルバー人材センター入会説明会 (会員募集)

と き…3月9日(金)13時30分～  
 ところ…シルバー人材センター事務所 (和良比181-37)  
 対 象…市内在住の60歳以上 定 員…20人  
 申し込み…3月2日(金)9時～電話でシルバー人材センター  
 ☎497-5080 (月曜～金曜日9時～17時)



©Natsuno Togashi, 2014

※説明会終了後、希望者には入会手続きを行います。入会には、会費3,000円、写真2枚(3cm×2cm)が必要になりますので、あらかじめご用意ください

## 一人じゃない、介護には仲間がいる



【虹の会】3月27日(火) (原則毎月第4火曜日)  
 【男の介護を語ろう会】3月10日(土) (奇数月の第2土曜日)  
 ※場所は福祉センターです  
 ※参加希望の人は事前にお問い合わせください  
 申し込み・問い合わせ…地域包括支援センター ☎420-6070 (日曜・祝日はお休み)

## 普通救命講習会 (I)



と き…4月21日(土)9時～12時 ところ…わろうべの里  
 対 象…市内在住・在勤の人 定 員…先着30人 (10人未満の場合は中止)  
 内 容…講義 (応急手当の目的)、心肺蘇生法、止血法など  
 ※受講者には、普通救命講習修了証を交付します  
 申し込み…3月5日(月)～16日(金) (土曜・日曜日を除く)  
 8時30分～17時15分に電話で消防本部警防課 ☎422-2493



## リサイクル品交換コーナー

産業振興課 ☎421-6134



4月1日から、リサイクル品交換コーナーの受付窓口が産業振興課から廃棄物対策課に変更になります。(廃棄物対策課 ☎421-6132)

### 譲ります

▶ランドセル (赤1個・茶1個) ▶布ぞうりの材料 ▶ひな人形七段飾り

### 譲ってください

▶くりやま幼稚園ブラウス・体操服(120cm～130cm) ▶レゴブロック  
 ▶男性用黒足袋 (26cm) ▶卓球のラケット

※品物はすべて無料取引です。品物や受け渡しなどのトラブルが生じた場合は当事者間で解決してください。安全上、電気や燃料を使用する製品の登録は行っていません。すでに取引が成立している場合もありますので、ご了承ください。なお、市役所玄関口の『リサイクル品交換コーナー』では、最新の情報がご覧いただけます



### 水道緊急修理受付

四街道市指定管工事業協同組合

宅内漏水はお客さまの負担が伴う場合があります

☎080-5073-2713



### 防災行政無線 情報提供サービス

防災行政無線の情報を  
ご家庭の電話で確認することができます

☎0120-972-302



### 健康安心ダイヤル24

24時間年中無休 (無料)

(注) この番号は市ホームページには掲載しません

健康・医療・介護・育児などに関する相談を、  
専門のスタッフが電話でお受けします

☎番号は「市政だより」1日号に掲載しています  
 当事業は3月31日をもって終了となります

## 図書館だより



図書館 ☎423-6443

## 3月のドリーム号巡回予定

日程	ステーション名	時間
水	14日 のぞみ (旧ウェルネス)	13:40
	28日 四街道老人ホーム	14:20
	池花ファミリー歯科駐車場	15:15
木	物井工業団地駐車場	12:30
	1日 物井円福寺駐車場	13:10
	15日 千代田集会所	13:50
	29日 つくし座中央公園	14:30
	わらびが丘自治会館前	15:10
	グリーンタウン中央公園	12:55
金	2日 みそら集会場	13:35
	16日 吉岡福星寺	14:20
	30日 鷹の台公園駐車場	15:00
土	吉岡小学校	15:40
	鹿放ヶ丘ふれあいセンター	13:10
	3日 さつきヶ丘自治会館	14:00
	17日 和良比小学校校庭	14:50
	31日 細木児童公園脇	15:30

※悪天候の場合、巡回を中止することがあります  
 ※水曜日の巡回時間が変わりましたので、ご注意ください

## 絵本の会

※申し込み不要、直接会場へ。きょうだい同伴可

【0・1歳児と保護者対象】13日(火)、20日(火) 10時20分～10時40分  
 【2・3歳児と保護者対象】13日(火)、20日(火) 10時50分～11時10分

## おはなし会

※申し込み不要、直接会場へ

【4歳～小学1年生対象】10日(土)、24日(土) 10時30分～11時  
 【小学1年生以上対象】10日(土)、24日(土) 11時～11時30分

## 資料リサイクル

15日(木) 9時～ 図書館1階入口脇で開催

## 今月の休館日

※ブックポストは利用できます

5日(月)、26日(月)

## 今月のおすすめ本



## 『いちご』

平山和子さく／福音館書店／2歳くらいから

▶この表紙を見たら、きっと目がくぎづけになってしまうのではないのでしょうか。思わず手を伸ばしてしまいそうなほどのみずみずしさで描かれた、たくさんのいちごです。いちごの苗が地面で根を張り、冬を越して赤く色づいていく様子を、小さな子どもにもわかりやすく描いている絵本です。作者の平山さんは、他にも「くだもの」「おにぎり」「たんぼぼ」などのとても美しい絵本を描かれていますので、ぜひ一緒にご覧ください。



## かわら版



## 羽田空港機能強化に関する市民相談会

国で取り組んできた羽田空港の機能強化のための飛行経路の見直しについて、国が直接、最新情報をお知らせし、皆さまの相談にお応えする相談会を開催します。

と き…3月3日(土)11時～17時

ところ…千葉会場<南風荒天時経路>  
 イオンスタイル鎌取ショッピングセンター (4階イベントスペース)

千葉市緑区おゆみ野3-16 (JR鎌取駅前)  
 ※その他の経路の相談会も別途開催されます。詳しくは、市ホームページをご覧ください

☎ 国土交通省「羽田空港のこれから」に関する電話窓口 ☎0570-001-160  
 環境政策課 ☎421-6131

## 印旛地区選挙関係委員研修会

政治意識の向上を図り、明るい選挙を推進することを目的とした講演。

と き…3月16日(金)14時～15時30分

ところ…成田国際文化会館 国際会議室 (成田市土屋303番地)

講師…三遊亭多歌介さん (落語家)

演 題…明るい一票 うれしい未来

※参加費無料。参加を希望する人は、当日直接会場へ。どなたでも参加可  
 ※希望者多数の場合は、受講できない場合がありますのでご了承ください

主 催…印旛郡市選挙管理委員会連絡協議会

☎ 市選挙管理委員会事務局

☎421-6153

## DV予防セミナー

「力の魔術を超えて  
 ～DVをしないために受けないために～」

と き…3月17日(土)13時30分～15時 (13時受付開始)

ところ…聖徳大学 1号館2階 1219号室 (視聴覚室)

募集人数…150人

※応募多数の場合は抽選、参加費無料  
 申し込み・問い合わせ…3月9日(金)までにFAXまたはメールで県総合企画部男女共同参画課 DV対策班  
 ☎223-2376 FAX 222-0904  
 メール kyodo3@mz.pref.chiba.lg.jp

※手話通訳を希望の人は3月2日(金)までにお申し込みください

## 給食調理員を募集します

勤務日数…週3～4日

※月曜～金曜日(祝日を除く)

勤務時間…8時30分～16時30分 (1週間で19時間以内のシフト制)

時 給…930円

※制服、靴貸与

※調理師の資格の有無は問いません

☎ 千代田保育所 ☎423-4872

## 今月の市役所献血は

3月28日(水)

9時30分～11時45分 / 13時～16時

主催：四街道ライオンズクラブ

☎ 福祉政策課 ☎421-6121



## 四街道ふるさと寄附金のご案内

地元野菜などの返礼品もご用意しています。皆さんの温かいご支援をお願いします。

《専用ダイヤル》

☎0800-170-2115







# 美しい歌声と音に乗せて

四街道少年少女合唱団

益子幸枝さん (写真右)

奈良祐紀乃さん (中央奥)

永岡瑞基さん (手前)

田中大裕さん (左)



1992年6月に「ウィーンの森少年合唱団」との共演のため教育委員会の呼びかけにより発足した「四街道少年少女合唱団」。地域の催し物や慰問演奏のみならず、プロの音楽家やオーケストラとの共演などの演奏活動を通して、所属する子どもたちの豊かな想像力を育てている。

3月25日に定期演奏会をひかえた四街道少年少女合唱団では、子ども

たちが、熱心に立ち位置やせりふを確認していた。「もつとイメージを膨らませて、風景を想像して」。演技を指導する先生にも熱が入る。

合唱団は4歳から18歳までの子どもで構成されており、先生による指導の下、声楽で大事な音程や発声方法を学ぶだけでなく、ダンスの基礎や芝居を学ぶ。

「これまで、アメリカで行われた合唱ハ・バロック合奏団との共演も果たした実力派の合唱団。「小さい頃、引つ込み思案だったけど今では人前でも楽しめるようになりました」と、益子さんは自身の変化を語ってくれた。

団長を務める益子さんは、もともと歌を歌うことが好きで、幼稚園年少〜小学2年生までが所属するクローバークラスから活動している。澄んだ歌声と表情豊かな演技で観客を魅了し、合唱団の中心的役割を担っている。

副団長の奈良さんは、学校の部活動でも吹奏楽部に所属するほど、音楽が大好き。「将来は、音楽関係の仕事に就ければいいなと思っています」と語ってくれた。

員のほとんどが女の子の少年少女合唱団の中で、存在感を放つ8人の男子団員もいる。永岡さんと田中さんは、稽古に前向きに取り組む姿勢を持ち

続けている。田中さんは、「希望どおりの配役になれない時もあります。でも、そんな時は自分の実力を認めて、次こそは頑張ろう、という気持ちになります」と謙虚な姿勢で日々の稽古に臨む。

永岡さんは、過去の公演「眠りの森の美女」の印象が強く残っているという。「今までにないほど、長い時間出演できたことが嬉しく、本番に向けて稽古を頑張つてよかったです。大きな達成感を感じました」と振り返った。

そんな、四街道少年少女合唱団が12年ぶりに再演する「サウンドオヴミュージック」が、3月25日に文化センターで開催される。ぜひ、足を運んでみてはいかがだろうか。



稽古が始まると、子どもたちはみんな本気モード。先生も身振り手振りを交えて、子どもたちを指導する。

シニアクラス ■090-4270-8973 (田中) クローバークラス ■090-4371-5994 (篠原)

※団員を募集しています。興味のある方はお問い合わせください

## 今号の表紙

「ドラマチック四街道プロジェクト」の取り組みの一つである、インタビュー動画「まちのストーリー」。四街道での暮らしの中で、さまざまなストーリーを紡いでいく市民の皆さんを紹介しています。現在は全部で4本の動画を公開中。同プロジェクトのWebサイトやYouTubeで見ることができますので、ぜひチェックしてください。

## 市の人口 (2月1日現在)

男 ▶ 46,651人 (+7) 女 ▶ 46,541人 (+1)  
計 ▶ 93,192人 (+8) 世帯数 ▶ 40,049世帯 (+7)

※外国人を含む住民基本台帳人口、( )内は前月比

〈うち外国人の人口〉男 ▶ 1,253人 女 ▶ 855人 計 ▶ 2,108人 (-15)