



市政だより Yotsukaido City Public Relations

よつかいどう

1月15日号
2018(平成30年) No.1042



市ホームページは
検索またはQRコードから

四街道市

検索

教育委員会からお知らせ…2

所得税の確定申告と市民税・県民税についてのご案内…4

2月18日(日)は市長選挙の投票日です…8



教育委員会からの
お知らせ

新成人の皆さん
おめでとう
ございます

新成人のつどいを 開催しました

1月7日(日)に文化センターで新成人のつどいを開催しました。

本市では新たに835人が成人を迎えました。当日は多くの新成人が華やかな振り袖や真新しいスーツを身にまとい、式典に参加しました。新成人たちは、友人や恩師との久しぶりの再会に笑顔を咲かせ、互いに人生の門出を祝福することができました。

今年の成人式のタイトルは「輝く未来」空前絶後の超絶怒涛の新成人「」でした。

新成人の皆さんには、大人の自覚と責任を持って行動していただき、自らが選んだ道で「輝く未来」を築いていられることを心よりお祈りします。

成人式実行委員会

本市の成人式は「新成人のつどい」として開催していて、昭和61年以降、新成人を中心とする成人式実行委員会が自分たちで企画・運営を行っています。この成人式実行委員会は、今年度の



29年度の成人式実行委員会の皆さん

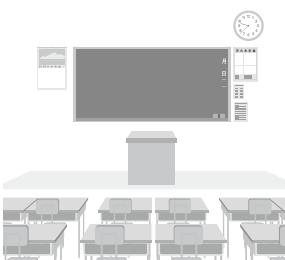
新成人だけでなく、翌年度の新成人も参加することが大きな特徴であり、長い歴史と共にほかの市町村にはあまり例のない手法として引き継がれてきました。

今回は20歳が13人、19歳が8人の総勢21人が参加し、新成人の思い出に残る成人式をつくり上げようと、10月から毎週のように会議を重ね、さまざまなアイデアを出し合いながらプログラムやパンフレットの作成など準備を進めてくれました。

成人式実行委員の皆さんの活躍により、過去にも未来にもない今回だけのオリジナリティ溢れる素晴らしい成人式を執り行うことができました。

☎ 社会教育課 ☎424-8927

市教育振興基本計画 策定委員会を開催します



市では、31年度からスタートする市教育振興基本計画後期計画の策定に向けて準備を進めています。計画の策定に当たり、市民や学識経験者などの意見を聴くため、市教育振興基本計画策定委員会を開催します。

とき 2月22日(木) 15時～

ところ 青少年育成センター

傍聴について

定員 先着10人 (予約不要)

※駐車場はありませんので、公共交通機関をご利用ください

☎ 教育総務課 ☎424-8924





小屋ノ内遺跡の弥生再葬墓



馬場No.-1遺跡の方形周溝墓



弥生時代の墓と 地域交流

文◎栗田則久（公財）県教育振興財団

千葉県は西の東京湾と東の太平洋に挟まれ、北側には利根川が江戸時代に東遷されるまで、霞ヶ浦や北浦・印旛沼・手賀沼が一带となった内海が広がっていました。このため、人々や文化が海上・河川交通によってもたらされました。

弥生時代の東日本では、遺体をいったん土葬し、骨になったものをつぼに入れて再び埋葬する弥生再葬墓という墓制が用いられ、市内でも物井の小屋ノ内遺跡から見つかっています。

やがて、弥生時代中期になると、埋葬施設の周囲を方形で区画するように溝を掘った方形周溝墓が、東海地方から伝わってきました。市内では、小屋ノ内遺跡の近くに所在する馬場No.1遺跡でも8基見つかっています。

弥生時代の文化の波及を考える上で、重要な遺跡です。

☎ 社会教育課 ☎424-8934

※市ホームページに、より詳しい資料を公開しています

第33回 読書感想文・感想画作品集 『しだれざくら』を発行

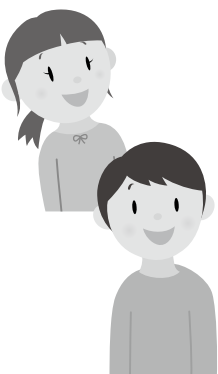
29年8月～9月に行った「小中学校読書感想文・感想画コンクール」の審査の結果、優秀作品が決定しました。

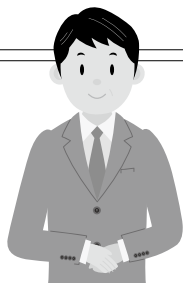
図書館では、優秀賞に選ばれた皆さんの作品と氏名を掲載した『しだれざくら』を発行し、各小中学校に配布します。

☎ 図書館 ☎423-6443



『しだれざくら』表紙絵「願い」





所得税の確定申告と 市民税・県民税についてのご案内

税理士による個別の無料申告相談会について

プロによる無料相談のチャンスです！

今回から、従来の講義形式による自書申告説明会ではなく、税理士による個別の無料申告相談会を開催します。

2月16日から3月15日の市役所での確定申告相談期間中は大変混み合い、税務署職員および税理士による申告指導はありません。また、住宅ローン控除の申告については、市役所では助言できませんので、ぜひ無料申告相談会にご参加ください。

| とき | 9時30分～12時 / 13時～16時 | ところ |
|----------|---------------------|----------------------|
| 1月30日(火) | 医療費の申告 | 市役所 新館5階 第1会議室 |
| 1月31日(水) | 収入が年金、または給与の申告 | |
| 2月 1日(木) | 住宅ローンの申告 | |
| 2月 2日(金) | 収入が年金、または給与の申告 | |

- ※税理士による個別の相談で、パソコンによる申告書の作成を行います
- ※事前予約は不要です。ただし、混雑状況などにより、受け付けを早めに終了する場合がありますのでご了承ください
- ※相談者以外の作成済みの申告書も提出できます
- ※本相談会では申告書の配布のみは行いませんのでご了承ください
- ※申告の内容によっては申告書を作成できない場合があります。その場合は2月13日(火)以降、「イオンモール成田のイオンホール」までお越しください。2月18日(日)・25日(日)も対応します

説明会に必要なもの

- ▶ 認印
- ▶ 申告者のマイナンバーカード両面のコピー、または通知カード+運転免許証などのマイナンバーおよび身元確認書類のコピー（代理人による申告の場合は、併せて委任状と代理人の身元確認書類）
- ▶ 扶養親族がいる人：扶養親族のマイナンバーの控え（申告書に扶養親族のマイナンバーの記載が必要となるため）
- ▶ 29年分の源泉徴収票（コピーは不可）
- ▶ 生命・地震保険料の控除証明書
- ▶ 国民健康保険税・後期高齢者医療保険料・介護保険料の支払額が分かるもの（領収書など）
※国民健康保険などの納付額のはがきは、1月末に担当課から送付予定です。納付額の確認が必要な人は、事前に各保険担当課へお問い合わせください
- ▶ 国民年金保険料控除証明書（または領収書）
- ▶ 還付を受ける人：申告者名義の金融機関および口座番号が分かるもの
- ▶ 医療費控除を受ける人：医療費の明細書（ご自身で作成してください。明細書の様式は、国税庁ホームページ「<http://www.nta.go.jp>」で入手できます）
- ▶ 住宅ローン控除を受ける人：登記事項証明書、売買契約書の写し、金融機関の年末残高等証明書など（詳細は成田税務署にお問い合わせください）
- ▶ 昨年申告した人：昨年の確定申告書の本人控え
- ▶ 「確定申告書」、「確定申告のお知らせ（はがきや封書）」（成田税務署から届いている人のみ）
- ▶ 筆記用具
- ▶ 計算機
※このほか、各種所得控除を受けるためには、それぞれの内容に応じた証明書などが必要ですよ

市民税・県民税申告書の送付・申告について

昨年中に市民税・県民税の申告をした人には1月末に申告書を送付する予定です。届かない場合は課税課までご連絡ください。また、確定申告期間中は大変混み合います。2月15日(木)までの提出にご協力をお願いします。

【市民税・県民税の申告相談、提出日程】

| とき | 時間 | ところ |
|-------------------|--------------|-----------|
| 2月15日(木)まで | 8時30分～17時15分 | 課税課窓口 |
| 2月16日(金)～3月15日(木) | 8時30分～15時 | 新館5階第1会議室 |
| | 15時～17時15分 | 課税課窓口 |



個人住民税の主な改正点

医療費控除の改正

29年分の申告より、医療費控除について改正があります。

■医療費控除を受けるために添付する書類の改正について

28年分の申告までは、申告書に医療費に関する事項を記載するとともに、医療費の領収書などの添付または提示が必要でした。

29年分の申告からは、領収書などの添付または提示に替えて、自身で作成した医療費の明細書、または医療保険者から交付を受けた医療費通知書の添付が必要となります。領収書などについては、申告期限から5年間、自身で保管するものとなります。また、医療保険者から交付を受けた医療費通知書の原本を提出した場合には、領収書などの保管は不要です。

なお、3年間に限った経過措置として、これまで通り領収書などの添付または提示をもって申告を行うことができます。

医療費の明細書の様式は市役所課税課または成田税務署で配布しているほか、国税庁のホームページからもダウンロードすることができますので、早めに作成をすることをお勧めします。

【注意事項】

- 後期高齢者医療保険を利用している人に向けて後期高齢者医療広域連合より発行されている医療費通知書には、自己負担額の記載がありませんので、申告に利用することができません
- 医療保険者から交付を受けた医療費通知書に記載された日付以降に負担された医療費または、保険対象外かつ医療費控除の対象になるものについては、医療費の明細書の作成が必要です

■セルフメディケーション税制の新設

医師によって処方される医薬品（医療用医薬品）から薬局などで購入できるOTC医薬品に転用された医薬品（スイッチOTC医薬品）を年間12,000円以上購入した人を対象とした、医療費控除の特例が新設されました。控除上限は88,000円です。この控除を受ける人は、通常の医療費控除を受けることができませんのでご注意ください。

控除を受けるためには、自身が作成したセルフメディケーション税制の明細書と、一定の医療行為を行ったことを証明する書類の写しの提出が必要です。

- インフルエンザの予防接種もしくは定期予防接種（高齢者の肺炎球菌感染症など）の領収書または予防接種済証
- 市区町村のがん検診の領収書または結果通知表
- 職場で受けた定期健康診断の結果通知表（「定期健康診断」という名称または「勤務先(会社など)名称」の記載が必要）
- 特定健康診査（健康診査）の領収書または結果通知表（「特定健康診査」という名称または「保険者名(ご加入の健保組合などの名称)」の記載が必要）
- 人間ドックやがん検診などの各種健診（検診）の領収書または結果通知表（「勤務先(会社など)名称」「保険者名(ご加入の健保組合などの名称)」の記載が必要。四街道市の費用助成を受けての人間ドックの場合は「承認書」も必要です）



上場株式等に係る配当所得・譲渡所得などの改正

上場株式等に係る配当所得・譲渡所得などについては、所得税と住民税で異なる課税方式を選択することが明確化されました。ただし、本制度の適用を受けるためには、確定申告とは別に、当該年度の納税通知書が送達される日までに住民税の申告（市民税・県民税申告書の提出）が必要です。

所得税の確定申告によって、当該所得を申告分離課税または総合課税で申告した場合においても、住民税では申告不要制度を選択することができます（例：所得税は総合課税、市民税・県民税は申告不要

制度を選択など）。

詳細は市ホームページをご覧ください。

※選択する課税方式により、国民健康保険税や介護保険料など、その他行政サービスに影響が出場合があります

※株式等の配当所得および譲渡所得などに関する住民税について

<http://www.city.yotsukaido.chiba.jp/kurashi/zeikin/shiminzei/kabushiki.html>

問い合わせ

所得税・確定申告について

成田税務署 ☎0476-28-5151（自動音声にてお受けし、ご用件に応じて担当者がお応えします）

国税庁ホームページ <http://www.nta.go.jp>

市民税・県民税について

課税課 ☎421-6114

国民健康保険税などの 納付済確認書を送付します

確定申告などの社会保険料控除の資料にご活用ください

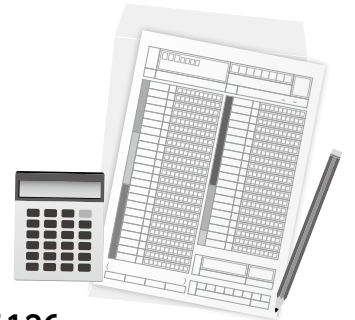
29年中に納付された「国民健康保険税」「後期高齢者医療保険料」「介護保険料」について、1月末に納付済額のお知らせをはがきで送付します。確定申告や市県民税の申告の際に、社会保険料控除を受けるための参考資料としてご活用ください（はがきを申告書に添付する必要はありません）。

このお知らせには特別徴収（年金からの天引き）分も含まれています。年金支払者から交付される「公的年金等の源泉徴収票」に記載され

ている額と二重計上しないようご注意ください。

控除を申告できる人について、特別徴収分は年金受給者本人に限られ、普通徴収（納付書または口座振替で納付）分は実際に負担された人となります。

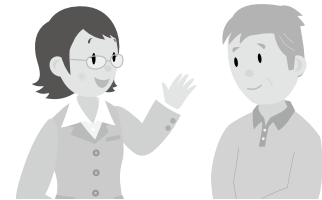
還付申告などでお知らせが届く前に納付済額を確認したい人は、お問い合わせください。



【問い合わせ】

- ▶ 国民健康保険税、後期高齢者医療保険料について 国保年金課 ☎421-6125・6126
- ▶ 介護保険料について 高齢者支援課 ☎421-6127

介護保険制度による所得税と市・県民税の 「障害者控除対象者認定書」 申請を受け付けます



65歳以上の介護認定を受けている人で、障害者手帳などの交付を受けていない場合でも、介護認定の状況から所得税と市県民税の障害者控除が受けられる場合があります。

確定申告で認定書が必要な人は、申請してください。

【対象】

65歳以上の要介護1～5の認定を受けている人で、障害者控除対象者の認定基準（認知症高齢者、障害高齢者の日常生活自立度の程度）により判定します。（認知、障害の程度が自立または比較的軽度の場合は、対象外となります）
※次の人はそれぞれの手帳などにより障害者控除を受けることができますので対象外となります

- ①知的障害者（軽・中・重度）と判定されている人

- ②精神障害者保健福祉手帳（1～3級）を有している人
- ③身体障害者手帳（1～6級）を有している人
- ④戦傷病者手帳を有している人
- ⑤原子爆弾被爆者援護法の認定を受けている人

【申請】

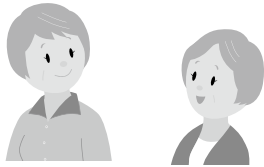
- ・該当すると思われる人は、事前にお問い合わせの上、申請してください。
- ・高齢者支援課に申請者の認印と介護保険被保険者証を持参してください。
- ・申請受理後、認定書は申請された人の住所へ郵送します。
- ・認定書発行まで1週間程度かかります。

【受け付け開始】

1月15日(月)～

【問い合わせ】 高齢者支援課 ☎421-6127





市税など（国民健康保険税、介護保険料、後期高齢者医療保険、保育料含む）に未納があり、平日に納税相談に来られない人のために、休日納税相談窓口を開設します。また、消費生活センター職員による多重債務相談も実施します。

とき 1月28日(日) 9時～16時

市税などの納税相談

1月28日(日)に休日相談窓口を開設します

【相談窓口・問い合わせ】

▶市・県民税、固定資産税、軽自動車税について
収税課 ☎421-6115

▶国民健康保険税、後期高齢者医療保険料について
国保年金課 ☎421-6125・6126

▶介護保険料について
高齢者支援課 ☎421-6127

▶保育料について
保育課 ☎421-2238



市税などの納付は 口座振替が便利です

市税などを金融機関や
コンビニエンスストアで
納付している人に、
便利な口座振替を推奨しています。

申し込み手続き▶市役所または、市内金融機関などに備え付けの申込書に必要事項を記入し、届け出印を押印の上、口座振替を希望する金融機関に提出してください。申込期限は、各納期限の2カ月前です。また、一度手続きすれば、自動的に継続されますので、毎年の手続きは不要です。詳しくは、市ホームページをご覧ください。お問い合わせください。

☎ 収税課 ☎421-6115

『日常こそ、ドラマチック展3』開催

ドラマチック四街道プロジェクトでは、「日常こそ、ドラマチック」をテーマに、毎日の暮らしにスポットライトを当て、その魅力を発信してきました。本展では、今日の四街道の暮らしを担う市民へのインタビュー映像「まちのストーリー」やまちの日常の様子を収めた写真などを展示します。

とき 1月30日(火)～2月4日(日) 9時～18時（最終日は16時まで）

ところ 市民ギャラリー（市役所第二庁舎1階）

- 内容**
- ・まちのストーリー上映
 - ・まちの暮らしを収めた写真展示（約50点）
 - ・みんなでカレンダー展示 ※2013～2016年度分（約1,500組）
 - ・みんなでカレンダー冊子展示
- ※昨年度公開した「まちのストーリー」二篇を収めた冊子も無償配布します



みんなでカレンダー展示



まちのストーリー上映



宝くじ助成金で
実施しています

本展は、宝くじの社会貢献広報事業として、宝くじの受託事業収入を財源として実施しているコミュニティ助成事業です。

関連イベント

「再々・日常こそ、ドラマチック展」

1月30日(火)～2月9日(金)
市役所1階ロビー

同時
開催

**2月18日(日)は市長選挙の投票日です**

問 選挙管理委員会 ☎ 4 2 1 ・ 6 1 5 3

「市長選挙」が、2月11日(日)に告示され、2月18日(日)に投票が行われます。この選挙は、現市長の任期が2月27日に満了することに伴い、次期市長を選出するものです。今後の市政を運営する代表者を選ぶ大切な選挙です。棄権することなく、進んで投票しましょう。

■投票時間と投票所

投票時間は、7時から20時までです。

投票所は郵送する投票所入場整理券に記載してあります。お間違えのないように、ご確認をお願いします。

■投票できる人

本市で投票できる人は、次に該当していて選挙人名簿に登録されている人です。

①平成29年11月10日までに、本市

で住民票が作成された人または転入届を提出した人で、引き続き投票日まで本市に住んでいる人

②①に該当していて、平成12年2月19日以前に生まれた人

※本市に住んでいても、①の期日までに転入届を提出していない人は、選挙人名簿に登録されていないため、投票はできません

■市内転居の人は

市内転居をした場合は、できるだけ転居先の投票所で投票できるように、選挙人名簿を調製しますが、1月25日以降に転居した人は、旧住所地の投票所で投票することになります。

■期日前投票

投票日に仕事やレジャーなどで投票所に行けない人は、期日前投票ができます。

投票期間…2月12日(月・祝)～2月17日(土)

投票時間…8時30分～20時

投票場所…市役所1階ロビー

持参するもの…投票所入場整理券

■不在者投票

仕事などで遠隔地に滞在中の人や、都道府県の選挙管理委員会が指定した病院、施設に入院・入所中の人は、一定の手続きにより滞在先の選挙管理委員会や病院、施設での不在者投票ができます。

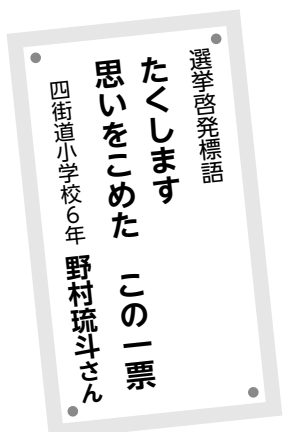
■郵便等による不在者投票

身体に一定の重度障害がある人および介護保険上の要介護5の人は、在宅のまま投票ができる「郵便等による不在者投票制度」をご利用できます。

この制度を利用するときは、あらかじめ市選挙管理委員会から「郵便等投票証明書」の交付を受けておく必要があります。この証明書の交付を受ける場合には、申請書(必要書類を添付)を市選挙管理委員会に提出してください。

申請書は選挙管理委員会にあります。

なお、障害の程度によっては、郵便投票ができませんので、ご注意ください。郵便等投票証明書の交付を受けている人は、2月14日(水)までに投票用紙などの交付請求手続きをしてください。



家庭児童相談員を募集します

☎ 子育て支援課 ☎ 388・8100

募集職種…家庭児童相談員（母子・父子自立支援員、婦人相談員を兼務）

業務内容…家庭児童相談、児童虐待相談、ひとり親家庭の相談、DV相談

※家庭訪問、面接、電話相談、会議出席、相談記録作成などを含む

雇用期間…30年4月1日から32年3月31日

※期間終了後の再任あり

勤務場所…子育て支援課家庭児童相談グループ

勤務時間…9時～17時まで（1日原則7時間）、月曜～金曜日のうち週4日

募集資格…①健康かつ意欲を持って職務を遂行できる人

②普通自動車運転免許を所有し、パソコンの基本操作（ワード・エクセルなど）ができる人

勤務条件…月額16万円 ※交通費の支給あり。社会保険、雇用保険あり

応募方法…1月15日（月）～2月5日（月）までに職務履歴書（写真貼付）、資格証などの写し、普通自動車運転免許証の写し、応募理由（様式は任意。原稿用紙400字程度）を子育て支援課家庭児童相談グループに郵送または持参

※書類審査後、面接日時をお知らせします

芸術文化振興助成金の要望申請を受け付けます

☎ 社会教育課 ☎ 424・8934

市民の皆さんが営利を目的としないで行う、30年度中の芸術文化事業に対して助成金を交付します。

※詳細は市ホームページをご覧ください

ただくか、お問い合わせください

【主な対象事業】

▼音楽、演劇、舞踊、伝統芸能の公演など

▼美術の展示など
▼文芸、映像芸術の創造
▼伝統的建造物（遺跡）の保存または活用活動

▼文化財の保存技術、伝統工芸技術、民俗芸能の伝承または復活のための活動

| | |
|--------|---|
| 対象者 | 芸術文化に関する活動をしている市民団体（個人は不可） |
| 対象事業 | <ul style="list-style-type: none"> 企画事業…市内を会場とし、実行委員会などを組織して行う公共性、公益性の高い事業 記念事業、周年事業（定期的に行われている事業は除く）…おおむね10周年以上で計画する事業 |
| 開催地 | 原則市内（記念・周年事業は特別な理由の場合に限り隣接地を認める） |
| 対象経費 | 事業に直接関わる経費（公演はイベント当日およびリハーサルなど） |
| 助成金の金額 | 助成対象額の2分の1以内の額とし、1事業50万円を限度（企画事業は50万円、記念・周年事業は20万円を限度とする） |
| 申請時期 | 1月15日（月）～2月9日（金）（土曜・日曜日を除く） |
| 提出書類 | 助成金交付要望書、収支予算書、事業計画書、会則・会員名簿 ※様式は市ホームページからダウンロードできます |
| 申請場所 | 市役所第二庁舎1階 社会教育課文化グループ ※提出書類は直接持参してください |

水道事業嘱託職員を募集します

募集要件…普通自動車運転免許を有し、夜間勤務が可能な人

募集人数…1人

業務内容…水道業務に関する漏水、出不良などの対応の補助（未経験者可）

勤務時間…①8時30分～17時

②17時～翌日8時30分

※①・②の交代制勤務（土曜・日曜日、祝日などを含め月15日程度）

日給…8,000円（交通費支給 [通勤距離片道2km以上の場合、上限500円]、社会保険あり）

申し込み…1月16日（火）～30日（火）までに写真を貼った履歴書、普通自動車運転免許証の写しを水道課まで持参

☎ 水道課 ☎ 421-3333



四街道市交通安全母の会 永年功労活動団体表彰受賞

四街道市交通安全母の会は3月31日をもって、解散となることから、永年の功労を称え、29年12月21日に佐渡市長より永年功労活動団体表彰が贈られました。



当会は、「交通安全は家庭から」を合言葉に、平成9年に発足し、平成29年度までの21年間、

母親の目線で、幼児から高校生までの次世代を担う子どもたちの交通安全意識の向上、交通事故の減少および未然防止を目的に、交通安全教育を中心に市内での交通安全対策に多大なるご尽力をいただきました。

☎ 自治振興課 ☎421-6107



市の家計簿

12月補正予算が可決されました

12月定例会において、市一般会計・特別会計補正予算が原案どおり可決されました。

一般会計は、既定額254億2,237万円に3億497万9千円を追加し、総額257億2,734万9千円となりました。特別会計は、既定額174億3,562万1千円に1億2,409万4千円を追加し、総額175億5,971万5千円となりました。

12月補正予算の主なものは次のとおりです。

一般会計

- 【総務費】 ▶ 庁舎等整備事業
 庁舎整備地質調査委託料 (939万6千円)
 庁舎什器等整備支援委託料 (260万円)
- 【民生費】 ▶ 私立保育園運営費等補助事業
 施設振興費等補助金 (2,476万円)
- ▶ 保育所運営委託事業
 保育所運営費委託料 (5,047万3千円)
- ▶ 病児・病後児保育事業
 病児・病後児保育事業負担金 (800万円)

会計別予算

| 区分 | 既定額 | 補正額 | 計 | |
|------|---------------|---------------|---------------|---------------|
| 一般会計 | 254億2,237万円 | 3億497万9千円 | 257億2,734万9千円 | |
| 特別会計 | 国民健康保険 | 109億3,120万6千円 | 8,203万9千円 | 110億1,324万5千円 |
| | 霊園事業 | 3,740万円 | — | 3,740万円 |
| | 介護保険 | 53億5,709万1千円 | 133万5千円 | 53億5,842万6千円 |
| | 後期高齢者医療 | 11億992万4千円 | 4,072万円 | 11億5,064万4千円 |
| | 小計 | 174億3,562万1千円 | 1億2,409万4千円 | 175億5,971万5千円 |
| 合計 | 428億5,799万1千円 | 4億2,907万3千円 | 432億8,706万4千円 | |

☎ 財政課 ☎421-6111

広告 広告 広告 広告 広告 広告 広告 広告 広告 広告

不要なお酒がおもわぬお小遣いに!

買取事例

ヘネシーxO (旧ボトル・箱付、美品) ~1万円
 ルイ13世vo (箱・替栓付、美品) ~10万円

お酒出張買取

千葉県公安委員会許可：第441040002157号

古いお酒、汚れていてもOK! 査定、買取りは玄関先でOK!

出張費、手数料は一切なし! その場で現金でお支払い!

お酒専門なので安心!
 ※お酒以外の品物をお伺いすることはありません。

大掃除の時期です!



お酒買取 **ミスター・リカー**
 【千葉】千葉市中央区弁天 1-6-1 (出張買取専門)
 【船橋】船橋市芝山 1-7-18 1F (店舗買取可)

☎ 0120-817-812 通話無料
 営業: 10:00 ~ 20:00 年中無休



健康



個別検診はお早めに

胃がん、大腸がん、肺がん、乳がん、子宮頸がん、骨粗しょう症の個別検診は、2月末日までです。まだ受診していない人は早めにお受けください。

| 検診名 | 対象者 (3月31日時点) | 検診料 |
|----------|----------------------------|--------|
| 胃内視鏡検診 | 50歳以上の 偶数年齢 | 5,000円 |
| 胃エックス線検診 | | 3,700円 |
| 大腸がん検診 | 40歳以上 | 500円 |
| 肺がん検診 | | 900円 |
| 乳がん検診 | 30歳以上の女性 | 1,500円 |
| 子宮頸がん検診 | 20歳以上の 偶数年齢の女性 | |
| 骨粗しょう症検診 | 30~70歳まで の5歳刻み年齢 の女性 | 1,400円 |

※契約医療機関や受診時の注意事項などの詳細は、本紙6月1日号または下記QRコードから市ホームページをご覧ください

お問い合わせください



健康増進課 ☎ 421・6100

子育て+健康+福祉



街かど心の相談

精神的な悩みや不安などに、成田地域生活支援センターの精神保健福祉士が相談をお受けします。相談内容など、秘密は厳守しますので、気軽にご相談ください。
とき：2月9日(金)14時~16時
ところ：保育課2階 会議室
定員：先着3人

※要予約

申し込み・問い合わせ：障害者支援課
☎ 421・6122

FAX 421・2676



子育て+健康+福祉

「糖尿病の重症化予防と歯周病」 歯科講演会



糖尿病は健康診断などにおいて発見されることが多く、初期段階では全身症状として自覚症状もなく進行していきます。重症化すると循環器障害や白内障、腎炎による透析に至ることもあります。今回、全身の健康と歯周病の関係についてわかりやすく解説します。

とき：2月25日(日)14時~15時30分(受付13時30分)

ところ：保健センター3階 大会議室

定員：100人

※要予約、参加費無料

講師：千葉県立循環器医療センター 平井愛山さん

申し込み：健康増進課

☎ 421・6100

福祉



ボランティア やったるDAY!

ボランティア活動初めの一歩

ボランティアに興味がある人への対面オリエンテーションです。活動紹介も行います。



とき：1月26日(金) ①10時~11時 ②14時~15時

ところ：福祉センター3階 ボランティアセンター

この日時以外でも、随時ボランティア相談を受け付けています。申し込みは不要ですので、気軽にご相談ください。

ボランティアセンターは土曜日曜日も開所しています(祝日・年末年始は除く)。

ボランティアセンター

☎ 421・6300





子育て ベビーマッサージ講習会 (1月コース)

助産師によるベビーマッサージの指導です。授乳、卒乳の相談もできます。

と き：1月31日(水)13時30分～

(90分程度)

ところ：子育て支援センターすずらん(中央保育所内)

対象：市内在住で29年2月1日～11月30日生まれの子(第1子)と保護者

定員：先着15組 ※参加費無料
持参するもの：バスタオル、1人用レジャーシート、飲み物

申し込み：1月16日(火)9時～電話
で子育て支援センター すずらん

☎423・3400

麻しん風しん混合ワクチン (MR2期)を 忘れていませんか

麻しん(はしか)、風しんの予防は予防接種が有効です。体調の良い時に早めに医療機関で接種を

受けましょう。

対象：小学校入学を30年4月に控えたお子さん

※幼稚園年長相当

有効期限：30年3月31日まで

※麻しん、風しんの両方に罹患した人は接種不要です

固健康増進課 ☎421・6100

30年度

保育所入所案内(第2次)

2月1日(木)から

申込受付開始《予約不要》

30年4月から入所を希望する児童の第2次申し込み受け付けを開始します。

■入所要件

次の理由などにより、児童の保育が必要な人

①就労(月64時間以上)、または

求職活動(週4日以上、月16日以上)している

②出産予定日の前後各8週である

③病気や心身の障害がある(条件あり)

④同居の家族を常時介護している(条件あり)

⑤災害の復旧に当たっている

⑥就学している(条件は就労と同じ)

⑦当該児童以外の育児休業中

⑧虐待やDVの恐れがあり、児童相談の関係機関が社会的擁護の必要を認めている

※申請の内容によっては保育の必要性があると認められない場合があります

■申込書

保育課で配布(土曜・日曜日、祝日を除く)

※市ホームページからもダウンロードできます

■受付・面接 ※予約不要

と き：2月1日(木)～15日(木)9時～11時、14時～17時(土曜・日曜日、祝日を除く)

■留意事項

①入所希望のお子さんの面接を行いますので、一緒にお越しください

②書類の郵送や書類に不備がある場合は受け付けできません。また申込書確認後、添付書類が必要になる場合があります

③書類の訂正時には、印鑑が必要です

④「認定こども園四街道さつき幼稚園」を希望する人は、保育課で申し込む前に園での面談が必

要となります

千代田つどいの広場廃止のお知らせ

就学前の親子に気軽に参加いただける場として親しまれていた千代田つどいの広場ですが、近年、近隣保育所内に「子育て支援センター」が複数開設されたことに伴い、30年2月末をもって廃止となります。

廃止→千代田つどいの広場

千代田中学校地区地域福祉館2階
(八木原小学校内)

☎千代田保育所 ☎423-4872

要となります

⑤市外保育所(園)の入所申請受付は終了しました

※その他、詳細は配布資料をご確認ください



市内保育所(園) 一覧

【認定こども園】

| | 保育所名 | 定員 | 対象 | 開所時間 | 所在地 | 電話番号 |
|----|-----------------|-----|-------------|---------------|-------------|----------|
| 私立 | 認定こども園四街道さつき幼稚園 | 36人 | 1歳児 ～就学前 | 7時30分 ～19時 | 下志津新田2531-9 | 423-2201 |

【認可保育所(園)】

| | 保育所名 | 定員 | 対象 | 開所時間 | 所在地 | 電話番号 |
|----------------------|-----------------|-----------------------------|---------------------|---------------------------|------------|----------|
| 公立 | 中央保育所 | 120人 | 生後57日 ～就学前 | 7時～19時 ※四街道保育園のみ7時～20時 | 鹿渡895-33 | 423-0061 |
| | 千代田保育所 | 120人 | ～就学前 | | 千代田5-30 | 423-4872 |
| | 中央保育所分園 | 29人 | 2歳児 ～就学前 | | みそら2-13 | 433-4105 |
| 私立 | さつき保育園 | 100人 | 生後57日 ～就学前 | | 鹿渡1094 | 432-1238 |
| | 四街道保育園 | 90人 | | | 四街道3-10-9 | 422-2720 |
| | 大日保育園 | 90人 | | | 大日895 | 421-0415 |
| | エンゼルステーション保育園 | 60人 | | | 四街道1-13-1 | 424-3327 |
| | ゆうゆう保育園 | 90人 | | | 和良比686-1 | 308-3295 |
| | ココファン・ナーサリーもねの里 | 60人 | | | もねの里3-11-3 | 304-7795 |
| | ミルクィホーム四街道園 | 60人 | | | 鹿渡1124-3 | 432-2200 |
| | テングラービング保育園わらび | 60人 | | | 和良比517-15 | 312-1601 |
| | まちの保育園成山 | 60人 | | | 成山114-4 | 312-0069 |
| | あい・あい保育園四街道園 | 60人 | | | 美しが丘1-24-1 | 488-4156 |
| | ミルクィホームもねの里 | 60人 | | | もねの里5-19-5 | 424-0055 |
| | かるがも保育園四街道園 | 60人 | | | 四街道1-8-4 | 423-0767 |
| (仮称) あい・あい保育園四街道めいわ園 | 60人 | (仮)めいわ4-103-2、 103-16の一部 | (仮)03- 6284-1607 | | | |

【千葉市、市原市との3市連携による共同整備の認可保育所】

| | 保育所名 | 定員 | 対象 | 開所時間 | 所在地 | 電話番号 |
|----|-----------------|----|---------------|------------|-----------------------|----------|
| 私立 | (仮称) 植草学園千葉駅保育園 | 3人 | 生後57日 ～就学前 | 7時 ～20時 | 千葉市中央区 新千葉1-1-1 5階 | 239-2645 |

【小規模保育施設】

| | 保育所名 | 定員 | 対象 | 開所時間 | 所在地 | 電話番号 |
|----|------------------------|-----|---------------|------------|-----------------------|---------------------|
| 私立 | まちの保育園四街道駅前 | 18人 | 生後57日 ～2歳児 | 7時 ～19時 | 四街道2-2-21 オークウッド1階 | 308-7710 |
| | スクルドエンジェル保育園四街道園 | 19人 | | | 鹿渡933-18 | 386-7657 |
| | (仮称) ミルクィホーム四街道みなみ園 | 19人 | | | (仮)鹿渡1150-91 | (仮)04- 7171-1100 |
| | (仮称) Pica pica保育園美しが丘園 | 19人 | | | (仮)美しが丘2-2-8 | (仮)072- 233-3322 |

広告 広告 広告 広告 広告 広告 広告 広告 広告 広告

樹木葬区誕生! 陽の丘

跡継ぎの心配がない、永代供養付のお墓

市内唯一
宗教不問の
民間霊園です

四街道メモリアルグランデ

四街道市鹿放ヶ丘526-3
☎043-304-7577
開園時間:9時～17時

●事業主体/宗教法人 六高山信隆寺
●墓地経営許可番号 第1号

●神谷自動車
●GS
●エッソ
●ローソン
●ゆて太郎

至千葉北IC
至四街道IC



エフジョイ

四街道

スポーツ・イベント情報

時 とき 所 ところ 対 対象 定 定員 ￥ 参加費・利用料 内 内容 講 講師
 持 持参するもの ㊟ メールアドレス 申 申し込み 問 問い合わせ

冬季市民バドミントン大会

時 2月11日(日)受付8時45分～
所 総合公園体育館
内 種目…男女別ダブルス 1部
 (上級)・2部(中級)・3部(初級)
対 市内在住・在勤・在学・在ク
 ラブ(登録) いずれかの人
 ※1部は対象外でも可、2部はペ
 アのうち1人は対象外でも可。
 他に理事推薦枠あり
￥ 1人1500円(高校生以下
 1人500円)
 ※大会当日徴収。傷害保険などは
 各自で加入
申 2月2日(金)までに、氏名・希
 望種目・所属(クラブまたは学
 校、在勤の場合は勤務先)・住
 所・電話番号を明記の上、市バド
 ミントン協会(大岩)へFAX
 (432・1549)またはメー
 ル(rsj89931@nifty.com)
問 同協会(大岩)
 スポーツ振興課
 ☎424・8926



はじめて コア・エクササイズ



普段使わない深層部(コア)の
 筋肉を刺激して、身も心も鍛えて
 いきましょう。コースの途中で
 は、いい体作りをするためのクツ
 キングもあります。詳細は市ホー
 ムページをご覧ください。
時 2月15日・22日、3月1日・
 8日・15日(いずれも木曜日) 10
 時～12時
 ※3月1日はクッキングで10時～
 13時
所 保健センター
対 市内在住で運動習慣のない30
 ～49歳の女性
定 先着30人 ※参加費無料
申 1月17日(水)9時～2月2日(金)
 17時まで電話、FAXまたは
 メールで健康増進課に申し込み
 ※FAX、メールは氏名、生年月
 日、住所、連絡先を明記してく
 ださい
問 健康増進課 ☎421・6100

広告 広告 広告 広告 広告 広告 広告 広告 広告 広告

★「ユニバーサル・スタジオ・ジャパン®」まで乗り換えなし!★
 平日利用がリーズナブル! 3列シートでゆったり快適! 安心安全のドライバー2人体制!

夜行高速バス

京都・大阪線

| 到着地 | 片道 (ご乗車日より運賃は変動します) |
|---------------------|---------------------|
| 京都駅まで | 6,730円～8,030円 |
| 京田辺まで | 6,930円～8,230円 |
| 大阪駅前・なんばまで | 7,240円～8,540円 |
| ユニバーサル・スタジオ・ジャパン®まで | 7,240円～8,540円 |

四街道駅北口セブンイレブン前1番線よりご乗車いただけます。
 ※JR秋葉原駅前バスロータリーからも運行しております。

お問い合わせ先
 千葉交通
 銚子高速バス予約センター TEL.0479-22-8577 千葉交通 ◆ 南海バス

市外局番のおかけ間違いにご注意ください。

パソコン・ケータイからは「発車オーライネット」で予約し、コンビニ等で乗車券を発売できます。各旅行代理店でも乗車券をご購入いただけます。

和良比はだか祭り



和良比はだか祭りは、五穀豊穡と住民の安全、子どもの健康を護る皇産霊(みむすび)神社の伝統的な例祭です。この祭りでは、裸衆が拝殿と神田(しんでん)を3回ほど往復し、神田で豊作を祈るための藁(わら)を植える仕草、いわゆる田植えをします。その後、裸衆は神田で泥の投げ合いや騎馬戦を繰り返し、この祭りの最高潮を迎えます。

なお、裸衆、子ども参りの参加を希望する人は、事前の申し込みが必要です。子ども参りは父子(子:概ね1歳未満)で行い、子ども参りに参加できないお子さんは、保護者に抱きかかえてもらえれば、神社前の広場で裸衆に泥つけをしてもらうことができます。

とき 2月25日(日) 13時~15時 (雨天決行)

ところ 和良比皇産霊神社、和良比ヶ丘公園内神田

定員…①裸衆…40人 ②子ども参り…10組

※応募者多数の場合は抽選

※入れ墨、タトゥーのある人は参加をご遠慮ください

参加費…①、②ともに3000円(ふんどし、足袋、昼食などの準備代) ※当日徴収

申込方法…1月15日(月)~31日(水)(消印有効)までに往復はがきにすべての項目を記入し、産業振興課宛てに郵送

往復はがきの記入方法

| 往信(表) | 返信(裏) | 返信(表) | 往信(裏) |
|---|---------|---|-------|
| 郵便往復はがき 284-8555 往信 産業振興課 環境経済部 四街道市 鹿渡無番地 行 | 何も記入しない | 郵便往復はがき 〇〇〇-〇〇〇〇 返信 氏名 参加者の住所 | |

- 1) 参加の種類 ※①裸衆または②子ども参りを記入
- 2) 氏名(ふりがな) ※②の場合はお子さんの氏名も記入
- 3) 自宅の郵便番号・住所
- 4) 自宅または携帯の電話番号
- 5) 緊急連絡先(親族などの住所、氏名、電話番号)

☎ 産業振興課 ☎421-6134

学校体育施設開放の 説明会を開催します

30年度の市立小中学校の体育施設開放の説明会と登録会を行います。利用を希望する団体の責任者は、必ず説明会に出席してください。

とき…2月10日(土)9時30分~(受付9時~)

ところ…中央小学校体育館

対象…市内に在住・在勤・在学している10人以上で構成され、責任者が成人である団体

持参するもの…室内用運動靴、筆記用具

☎ スポーツ振興課 ☎424-8926

広告 広告 広告 広告 広告 広告 広告 広告 広告 広告

| 会場名 | 日時 |
|------------|------------------------|
| 四街道市文化センター | 1月26日(金) 9:30~11:30 |

定 20名 **料** 無料

申 お電話にて受付。

(受付時間:午前9時~午後6時)

(一社)市民講座運営委員会

☎0120-689-419

今回の「屋根・外壁塗り替えセミナー」は、全国で年間400回以上開催されており、外装劣化診断士がスクリーン映像を使い塗り替えに失敗しないポイント、業者選びのコツを解説します。

屋根や外壁の塗装は専門的な知識や技術が必要な為、施工業者を信頼し全てを任せざるを得ませんが、施工業者が正規の施工仕様を守ることができず、不良施工になるケースが後を絶ちません。

**屋根・外壁
塗り替えセミナー**





「メタボリックシンドローム」の本当の恐さを知っていますか

よつかいどう
健康コラム



メタボリックシンドロームとは、内臓脂肪の多いタイプの肥満と高血圧や糖尿病、脂質異常症のうち、2つ以上の症状が重なっている状態をいいます。メタボリックシンドロームを引き起こす原因は、内臓脂肪の蓄積です。たまった内臓脂肪から分泌される物質によって、血糖の増加や血圧の上昇が起こり、動脈硬化の危険を高めます。

内臓脂肪は皮下脂肪に比べて減りやすく、体重の5%のダイエットがメタボリックシンドロームの改善につながります。例えば体重80キログラムの人が、1日150~200キロカロリー減らすと6カ月で体重の5%である4キログラムを減らせます。つまり、150~200キロカロリーに相当するご飯1杯(150g)、どら焼き1個、生ビール中ジョッキ1杯を我慢するだけで効果が出ます。軽い運動も取り入れながら、内臓脂肪がたまりやすい食習慣も改めましょう。

食生活改善のコツ

- 1) 1日3食規則正しく食べる
- 2) 常に腹八分目にする
- 3) 栄養バランスのとれた食事をする
- 4) よく噛んで、ゆっくり食べる
- 5) 寝る前3時間は飲食しない
- 6) 間食は時間と量をきちんと決める



健康増進課 ☎421-6100

よめーの
登録・変更



ほのぼの
文芸

俳句 小出治重選

鉄棒のほのかなぬくみ秋夕焼
黄に染まる銀杏並木は城の跡
シーソーに幼な児ひとり秋の風
茶の花も母を見送り一つ散り
荒城の一木一章薄紅葉

鹿渡 中村知司
もねの里 服部久子
みそら 高橋正人
美しが丘 太田政孝
和良比 稲山清紀

短歌 下村光男選

配達の牛乳瓶の触るる音は幼き頃の目覚し時計
洗濯物ためば温く小虫も居て自然と共存いいね山梨
拙つたき短歌褒めくれる娘のあればこそ続けられしよ四十年間
寒さの中発芽をせしはさくら草去年咲きたる種からのもの
米寿越え残り少ない年ながら生き欲の増すこの反比例

選後評◎高橋作品、こういうかたちでの「牛乳配達」を知る世代は平成の今ではまれであり、郷愁をささう歌でもある。下句が佳。秋葉作品、小虫に視点をあてての「自然と共存」がユニーク。結句の地名入りの表現もこれまたユニーク。市原作品、諧謔的に詠んでいるところが味噌。「生き欲」は「生きるという欲」の造語か。許容すれすれのところが又おもしろい。

みそら 高橋正人
山梨 秋葉幸代
千代田 出浦章子
四街道 須田照子
四街道 市原みつ

川柳 潮田春雄選

年変わり鳥は旅立ち犬吠える
未払いも過払いもなく寿命待つ
二枚舌でも先生になりたがり
この匂い昔の記憶よみがえる
露天風呂股間を照らす露天風呂

選後評◎一作目、鳥から犬への干支である。盛んに犬が吠えるでしょう。二作目、未払いと過払いはCMでよく出ているが、それを我が身に表現したのがいい。三作目、選挙で当選すると先生となる。四作目、記憶から遠ざかっても鼻は匂いを覚えてくれるもの。生活の匂いかも。最後は露天風呂を上下に入れての面白い表現力に感心。新年もどんどんとこの投句を待っております。新人さんどうぞ。

大日 小林 修
四街道 市原みつ
みそら 高橋正人
千代田 池田貴志夫
美しが丘 吉田丈山

応募資格 市内在住の人で、未発表作品の応募に限ります(随時受け付け)
応募方法 応募部門(俳句・短歌・川柳)を明記し、作品・住所・氏名・電話番号(任意)を記入の上、シテイセールズ推進課宛て郵送または持参 ※郵送の場合、はがき・封書どちらでも可
◎俳句・短歌・川柳各3点まで投稿可 ◎作品・氏名にはすべて振り仮名を付けてください

給食調理員を募集します

職 種…給食調理員

時 給…930円

勤務日数…週3～4日

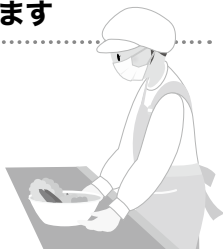
勤務時間…8時30分～15時

(1週間で19時間以内のシフト制です。土曜・日曜日に勤務はありません)

※制服、靴貸与

※調理師の資格が無くても働けます

☎ 中央保育所 ☎423-0061



県の公立小中学校に勤務する講師を募集しています

募集職種…臨時的任用講師、養護教諭など

募集要件…教員免許状所有者で、原則65歳以下の人

※詳しくは、県教育庁北総教育事務所管理課までお問い合わせください

☎ 県教育庁北総教育事務所管理課 ☎483-1148

県合同企業説明会

県内企業約15社との合同企業説明会です。就職相談もできます。

対 象…30年3月卒業予定の学生と卒業後3年以内の人

と き…2月8日(木)13時～17時 受付12時30分～

と ころ…船橋市中央公民館6階講堂 (JR総武線・東武鉄道野田線 船橋駅または京成本線京成船橋駅から徒歩7分)

☎ 地域しごと支援センターちば ☎245-0106

(平日9時～17時、土曜日10時～17時)

千葉県地域しごとNAVIで検索

新春特別公開 収蔵資料展「屏風と絵馬」

新春特別公開として、豪華絢爛な屏風、武者絵の伝統をひく絵馬類を展示します。

と き…2月4日(日)まで 9時～16時30分 (入

館は16時まで) ※月曜日休館

と ころ…県立中央博物館

内 容…菱川師宣作「江戸風俗図屏風(デジタル複製)」/県指定有形文化財 板絵馬著色武者絵「弁慶」「牛若」/昇亭北寿作「伊勢参宮図」「武者絵」ほか

入館料…一般300円、高校・大学生150円、65歳以上・中学生以下無料

☎ 同博物館 ☎265-3111 千葉県立中央博で検索

「ちば認知症相談コールセンター」にご相談ください

高齢化が急速に進行する中、認知症の人の介護をしているご家族の中には、大変な苦勞をされている人も多くいらっしゃいます。

県では、誰もが気軽に相談できる認知症電話相談を設置しています。介護経験者が相談に応じますので、まずは電話でご相談ください。

と き…電話相談 月曜・火曜・木曜・土曜日 10時～16時 (祝日・年末年始を除く)、

面 談…金曜日 ※要予約

面談場所…ちば認知症相談コールセンター (千葉市中央区千葉港4-3 千葉県経営者会館5階513号室)
予約電話…☎238-7731 (プッシュ回線の固定電話「#7100」)

☎ 県高齢者福祉課 ☎223-2237

ちば認知症相談コールセンターで検索

定例教育委員会会議

と き…1月26日(金)14時～

と ころ…第二庁舎

《傍聴について》

定 員…15人 (先着順・予約不要)

※駐車場には限りがありますので、車での来場はご遠慮ください

※都合により急ぎょ日程が変更となる場合がありますので、事前にお問い合わせください

☎ 教育総務課 ☎424-8924

総合福祉センター(児童センター)主催事業 予定表 (2～3月開催分)

| とき | イベント | 対象 | 申し込み |
|----------|-----------------------|-------------------|-----------|
| 2月 4日(日) | チョコクリスピーづくり | 小学生 | 1月15日(月)～ |
| 2月18日(日) | オリジナル ルームフレグランスづくり | 小学生 | 2月 5日(月)～ |
| 3月 4日(日) | 茶道体験教室 | 小学生 ～18歳以下(予定) | 2月19日(月)～ |
| 3月11日(日) | 紙のスタンドグラスづくり | 小学生 | 2月27日(火)～ |

申し込み方法などの詳細は随時、児童センター館内の掲示物や社会福祉協議会のホームページでお知らせします

☎ 福祉センター
☎423-2940



まちなつと情報



四街道市のPR動画が完成 白熱のMCバトルで魅力をアピール!



市の魅力伝達と認知度向上を目的にした、MCバトルスタイルのPR動画が完成しました。

地名の読みが似ている北海道と対比し、チャレンジャー四街道市が、市の魅力や市名を力強くアピールしています。

映像は3本立てで、市の子育て環境を紹介した「子育て」篇、東京や成田空港へのアクセスの良さを強調する「ロケーション」篇、自然との調和を映し出す「ネイチャー」篇をYouTubeにて絶賛公開中です! ぜひご覧ください。

☎ シティセールス推進課 ☎421-6162

Round1「子育て」篇 (YouTube) ▶



夢! 輝けペットボトルツリー 栗山小学校で点灯式が行われました



12月8日(金)に、栗山小学校で手作りの「夢! 輝けペットボトルツリー」点灯式が行われました。ペットボトルには一人一人の夢が書き込まれており、栗山小の全児童と保護者、地域の皆さんが書いた計350本で形作られています。ツリーの作成やライトアップのための準備には、地域のボランティアの皆さんの協力もありました。

点灯式の日、子どもたちも大歓声を上げていました。1月14日まで、栗山の夜を鮮やかに彩りました。



よつかいどう
ウォッチ
Let's watch yotsukaido

今号の表紙

里山で子どもたちのお散歩の様子。寒さが厳しい時期ですが、日向を歩いているとポカポカして気持ちいいですね。冬の枯れ枝や落ち葉なども、子どもたちにとっては楽しい遊び道具。寒いと家の中などで過ごしてしまいがちですが、この時期ならではの自然の変化を楽しんでみませんか。

市の人口(12月1日現在)

男▶46,551人(+26) 女▶46,518人(+72)
計▶93,069人(+98) 世帯数▶39,928世帯(+50)
※外国人を含む住民基本台帳人口、()内は前月比
《うち外国人の人口》男▶1,191人 女▶856人 計▶2,047人(+13)

