



市ホームページは
検索またはQRコードから

四街道市

検索

みんなでつつみこむあたたかイベント開催…3

市庁舎整備の基本設計に着手しました…4

30年度 市営自転車駐車場の利用登録の申込受付を開始…9

12月3日～9日は「障害者週間」です

国民誰もが相互に人格と個性を尊重し支え合う
「共生社会」を目指して



「障害者週間」は、障害者基本法により規定されており、国民の間に広く障害者福祉についての関心と理解を深めるとともに、障害のある人の社会活動を促進することを目的としています。障害は病気や事故などによって誰にでも生じ得る身近なものです。

日常生活の中で配慮や工夫をすることで、障害のある人の社会参加の機会が広がります。

「障害者週間」をきっかけとして、誰もが相互に人格と個性を尊重し支え合う「共存社会」の実現のために、一人一人ができることを考えてみませんか。

電話相談

身体障害者相談員 知的障害者相談員

相談窓口を
ご活用
ください

市の委託を受けて、身体・知的に障害のある人やそのご家族からの相談に応じ、必要な指導・助言を行う相談員を紹介します。相談は電話相談で受け付けます。相談時間は10時～16時、ただし仕事や外出などにより対応できない場合もありますので、あらかじめご了承ください。

【身体障害者相談員】

平井和江 ☎422-6843

宮木富久江 ☎423-3729

土岐 満 ☎422-5727

【知的障害者相談員】

穴澤悦子 ☎423-6279

市障害者 相談支援事業所

安心して
暮らせるための
お手伝い

相談窓口を
ご活用
ください

障害のある人が、社会の中で日常生活を営むための総合的な相談窓口です。相談は開所時間中に随時受け付けます。

【相談支援事業所】

「ひだまり」 (福) 市社会福祉協議会

ところ……福祉センター分館 ☎304-2828

開所時間…月曜～金曜日 8時30分～17時15分

「ほほえみ」 (福) 翠昂会

ところ……わろうべの里内 ☎420-5388

開所時間…火曜～土曜日 9時～18時

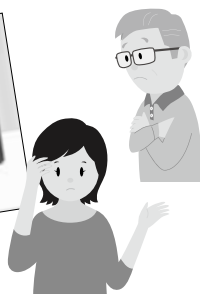
ピアカウンセリング…水曜日14時～16時30分

(要予約)

※ピアカウンセリングでは、障害のある相談員(ピアカウンセラー)が、同じ障害者という立場で共に問題解決のお手伝いをします



ヘルプカードを
ご存じですか



義足や人工関節を使用している人、内部障害や難病の人、または妊娠初期の人など、外見から分からなくても援助や配慮を必要としている人たちが、周囲に自分の障害などの支援や配慮を求めるカードです。障害者支援課でお渡ししています。



みんなでつつみこむ あたたかイベント開催



本プロジェクトでは、発達凸凹や子どもたちのおかれた環境など様々な状況を一人一人が認め合い、健やかに育ち合える地域づくりを進めています。地域の子育て世代や市民団体、保育・教育関係などのネットワークを築き、子どもたちを取り巻く環境について理解を深めるイベントを開催します。

みんなの冒険遊び場 \ いつ来ても、いつ帰ってもok! /

とき 12月14日(木) 10時~16時

ところ 物井さとくらし公園

(雨天時: 12月21日(木) 場所: 栗山ことりの森)

あたたかTシャツづくりワークショップ

あたたかコミュニティを広めるため、プロジェクトキャラクター「あたたかちゃん」のTシャツづくりをします。

① **とき** 12月14日(木) 11時~14時 (雨天中止)

ところ 物井さとくらし公園

② **とき** 12月18日(月) 11時~14時 (雨天中止)

ところ どんぐりの森

持ち物 プリントしたいTシャツ (パーカー、ハンカチ、布、トートバックなども可)、参加費 (500円)



みんなの大写真展

プロジェクトの様子、地域の子育て支援団体の活動など、子どもたちの育ちを支える地域の姿を収めた写真展を開催します。

① **とき** 1月12日(金)~16日(火) 9時~17時 (16日は16時まで)

ところ 文化センター展示ホール

② **とき** 1月17日(水)~25日(木) 9時~17時

ところ 市役所ロビー



※本プロジェクトでは、みんなで学び合い、交流し合う、講演会×座談会(講師: 松浦俊弥 淑徳大学准教授)の開催なども予定しています。興味のある人はお問い合わせください

☎ みんなでつつみこむ
あたたかプロジェクト実行委員会
✉ minnadetutumikomu@gmail.com



Facebook

無料相談

障害者・高齢者の 人権・法律110番

相談窓口を
ご活用
ください

県弁護士会では、障害者・高齢者に関する人権問題、法律問題(財産問題、金銭問題、家族問題など)全般について弁護士が対応します。本人だけでなく、本人を支援する立場の人からの相談にも対応します。

面接相談

とき…12月7日(木)13時~16時
相談時間…13時~、13時45分~、14時30分~、15時15分~ (各45分間)

ところ…県弁護士会館(千葉市中央区中央4-13-9)

申し込み…12月6日(水)15時までに県弁護士会(☎227-8431)へ申し込み
※事前予約制(先着順)

FAX相談

とき…12月7日(木)10時~13時
FAX ☎225-4860

※A4用紙1枚に「110番」、「氏名」、「回答を送信するFAX番号」、「相談内容、質問事項」を記入の上、上記時間内にFAX送信。回答は当日または後日に送付します

☎ 県弁護士会 ☎227-8431





市庁舎整備の基本設計に着手しました

☎ 管財課ファシリティマネジメント推進室 ☎ 421・6210

基本設計は、「四街道市庁舎整備基本計画」(29年7月策定)で示す方針を基に、新たな庁舎の形や広さ、備える機能などを具体的に描いていく作業です。市民の皆さんにとって、安全で、分かりやすく、利用しやすい庁舎を目指して基本設計を進めていきます。

■整備基本方針

①防災拠点となる庁舎

防災や災害復旧・復興の拠点としての役割を十分に果たせる庁舎とします。

②全ての人にやさしい庁舎

全ての人にとって利用しやすいユニバーサルデザインの理念を指した庁舎とします。

③環境と調和した庁舎

再生可能エネルギー設備や省エネルギー技術を導入した庁舎とします。

④経済性のある庁舎

建設費、維持費を抑え、経済性の高い長寿命化に対応した庁舎とします。

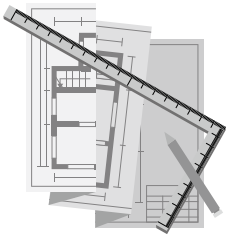
⑤市民サービスや事務効率の向上をめざした庁舎

1階に市民の利用が多い届出申請、相談の総合窓口を設置します。また、IT化に対応すると共に、十分な会議スペースを確保し、働きやすい執務環境を備えた庁舎とします。

■基本設計実施業者

(株)INA新建築研究所

※右記業者は、技術力を競う方式により厳正に選定された業者です



核兵器廃絶平和都市宣言

市は、核兵器廃絶と世界恒久平和の実現を願い「核兵器廃絶平和都市宣言」を行っています。

核兵器廃絶平和都市宣言

世界の恒久平和と安全を実現することは、人類共通の念願である。

しかるに地球上では、今なお多くの核兵器が造られ、人類の生存に深刻な脅威を与えている。

我が国は、世界唯一の被爆国として、全世界の人々に被爆の恐ろしさ、被爆者の苦しみを訴え、再びこの地球上に「広島」、「長崎」の惨禍を繰り返してはならない。

四街道市は、我が国の提唱する非核三原則が完全に実施されることを求め、すべての核保有国に対し、核兵器の廃絶と軍縮、世界平和を願い、ここに核兵器廃絶の平和都市となることを宣言する。

昭和58年12月22日

☎ 総務課 ☎ 421-6101

「新成人のつどい」の案内状を送付します

☎ 社会教育課 ☎ 424・8927

1月7日(日)に開催する成人式の案内状を12月8日(金)に発送します。

案内状は12月1日現在で、市内に住民登録をしている新成人(9年4月2日〜10年4月1日生まれ)宛てにはがきを送付します。

市外に在住している人(市内に住民票がない人)で、本市の成人式に出席を希望する場合は、12月7

日(木)までに

ご連絡ください。

また、当日に出席できなかつた

場合、1月31日(水)まで社会教育課

窓口で案内はがきと引き換えに記念品をお渡しします。



成人式



みんなで地域づくり推進委員会の委員を募集します

☎ シティセールス推進課 ☎ 421・6162

「みんなで地域づくり」を一層推進し、よりよい地域づくりにつなげていくために、その取り組みをチェックし、助言などを行う「みんなで地域づくり推進委員会」の次期委員を募集します。

応募要件：市内在住で、任期中に開催する会議に出席できる人

※原則、委員が兼職できる審議会などの数は2を限度としています。また、本委員会の委員とすることができるのは6年までです

任期：30年4月から2年間

「市水道事業及び下水道事業運営審議会」の委員を再募集します

上下水道事業に関する調査、審議をする委員を再募集します。30年度策定を予定している上下水道事業ビジョンおよび経営戦略について審議していただく予定です。

応募資格：市内在住、または市外に住所を有し、市の水道または下

募集人数：2人以内

報 償：出席者には、規程による報償を支給します

応募方法：12月1日(金)～30年1月5日(金)(必着)までに、応募用紙

とレポート(800字程度、課題は要項参照)を作成し、シティセールス推進課へ郵送、持参またはメールでも可

※応募要項、応募用紙およびレポート用紙は、シティセールス推進課、情報公開室で配布するほか、市ホームページからダウンロードできます

☎ 経営業務課 ☎ 421・3683

水道を使用している人および下水道排水設備義務者で、任期中に年3回程度開催する会議に出席できる人

※原則、公募委員が兼職できる審議会等の数は2を限度としています。また、本審議会の委員と

なることができるのは6年までです

※当初の募集で不合格となった人は除く

募集人数：6人

任期：30年2月～31年11月20日(予定)

報 酬：委員報酬および交通費を支給します

応募方法：1月10日(水)(必着)ま

学校司書、特別支援教育支援員の雇用説明会を開催します

市内小中学校に配置する学校司書、特別支援教育支援員の募集に関する説明会です。

■学校司書雇用説明会

と き：30年1月5日(金)13時30分

※児童生徒への読書指導や読書環境整備に当たる仕事で、図書館司書または司書教諭の資格が必要

で、応募用紙とレポート(800字程度、課題は要項参照)を作成の上、経営業務課に郵送、持参またはメールでも可

※募集要項、応募用紙は、市役所総合案内、情報公開室、経営業務課(企業庁舎内)で配布するほか、市ホームページからもダウンロードできます

☎ 指導課 ☎ 424・8925

■特別支援教育支援員雇用説明会

と き：30年1月5日(金)15時

※特別な支援を必要とする児童生徒の生活・学習の支援に当たる仕事で、教員免許の有無は問いません



【共通事項】

ところ：保健センター3階 大会議室

申し込み：それぞれ12月22日(金)までに電話で指導課



市民農園の利用者を募集します

☎ 産業振興課 ☎ 421・6133

利用料：1区画につき、年間1万円

【募集農園】（29年11月15日現在）
①今宿市民農園（大日1929）

：26区画

②打越市民農園（和田108）

：15区画

③大割市民農園（内黒田444）

：23区画

※いずれも1区画30㎡（5m×6m）

※いずれも四街道駅北口（または

南口）からバス路線あり

利用期間：30年3月1日から1年間



市民農園の案内



【留意事項】

- ▶市民農園は市が個人から借用している土地なので、農園内の適切な利用にご協力をお願いします
- ▶市民農園の周りは、農家や他の人の農地です。近隣の土地や指定された区域以外への立ち入り、不法駐車などはご遠慮ください
- ▶年間を通じて区画内の雑草取りなど、適切な管理をお願いします
- ▶貸付区画内の雑草、栽培した作物およびその発生物（つるや茎など）、肥料袋、ポットなどのごみは、各自で持ち帰ってください。また、市民農園内で許可なく枯れ草などを燃やさないでください

秋の叙勲・褒章および危険業務従事者叙勲

秋の叙勲・褒章および第29回危険業務従事者叙勲で、市内から8人が受章されました。おめでとうございます。

秋の褒章

【藍綬褒章】

梅山美枝（千代田）……社会福祉功績

秋の叙勲

【旭日双光章】

齊藤耀一（大日）……地方自治功劳

【瑞宝小綬章】

松井輝雄（鹿渡）……建設行政事務功劳

【瑞宝双光章】

大屋敷 博（千代田）……防衛功劳

鈴木徳義（中央）……総務省行政事務功劳

第29回 危険業務従事者叙勲

【瑞宝双光章】

菊地鏝二郎（千代田）……警察功劳

【瑞宝単光章】

安倍修一（下志津新田）……警察功劳

嶋田 清（千代田）……消防功劳（敬称略）

☎ 秘書課 ☎ 421-6164

森林ボランティア養成講座の受講者募集

☎ 産業振興課 ☎ 421・6133

森林の保全や自然の中の活動など、森づくりに関心のある人は、ぜひご参加ください。

とき：30年1月18日（木）、2月2日（金）・22日（木）10時～15時30分

ところ：講義…旭公民館

実習…市内の民有林など

内容：森林・林業についての講義、下刈、枝打ち、間伐などの森林作業など

定員：10人 ※参加費無料（保険料は各自で負担）

※応募者多数の場合は抽選

対象：市内在住で機材を持っての斜面の上り下りに不安のない人

申し込み：30年1月9日（火）（必着）

までに、はがきに「森林ボランティア養成講座」と明記し、住所、氏名、年齢、性別、職業、電話番号を記入の上、産業振興課宛て郵送

29年度 予算の執行状況

財政課 421・6111

市がどのようなことにお金を使ったのかを、市民の皆さんに知っていただくため、29年度予算の上半期（9月末日現在）の執行状況についてお知らせします。

29年度上半期の財政状況

29年度の一般会計予算は、当初予算248億6000万円に前年度からの繰越事業費8億5785

万円を加えた、257億1785万円でしたが、9月末までに補正予算として5億6237万円を追加したため、262億8022万円となりました。

9月末現在の執行率は、予算に対して歳入で49・0%、歳出で37・1%となっています。

上半期一般会計の状況 (9月末現在)

	予算額	執行済額
歳入	262億8,022万円	128億7,391万円
歳出	262億8,022万円	97億6,247万円
差引	—	31億1,144万円

【歳入】	予算額	収入済額	収入率
市税	109億7,800万円	55億3,154万円	50.4%
地方譲与税	1億9,200万円	5,889万円	30.7%
地方消費税交付金	12億4,800万円	7億6,690万円	61.5%
地方交付税	24億2,930万円	16億3,738万円	67.4%
国庫支出金	40億8,953万円	15億8,075万円	38.7%
繰入金	6億3,706万円	10億5,386万円	165.4%
その他	67億632万円	22億4,460万円	33.5%
計	262億8,022万円	128億7,391万円	49.0%

【歳出】	予算額	支出済額	支出率
総務費	34億3,247万円	12億7,155万円	37.0%
民生費	111億3,596万円	46億268万円	41.3%
衛生費	25億3,650万円	8億1,516万円	32.1%
土木費	26億413万円	6億2,394万円	24.0%
教育費	25億4,631万円	10億2,923万円	40.4%
公債費	23億3,464万円	6億3,603万円	27.2%
その他	16億9,020万円	7億8,386万円	46.4%
計	262億8,022万円	97億6,247万円	37.1%

上半期特別会計の状況

会計名	予算額	収入済額	収入率	支出済額	支出率
国民健康保険	109億3,121万円	43億4,042万円	39.7%	49億467万円	44.9%
霊園事業	3,740万円	3,595万円	96.1%	1,167万円	31.2%
介護保険	53億5,709万円	25億5,073万円	47.6%	21億6,257万円	40.4%
後期高齢者医療	11億992万円	5億4,581万円	49.2%	3億1,378万円	28.3%

上半期企業会計の状況

区分	水道事業		下水道事業	
	予算額	執行済額	予算額	執行済額
収益的収入	18億8,646万円	9億6,763万円	19億778万円	8億3,420万円
収益的支出	16億1,232万円	6億8,545万円	18億8,586万円	6億5,373万円
資本的収入	279万円	0円	2億3,751万円	126万円
資本的支出	13億4,021万円 (1億802万円)	2億9,883万円 (0円)	6億4,060万円	2億2,973万円

※各表中などの数値は単位未満の端数を四捨五入で処理しているため、合計と内訳の数値が一致しない場合があります
※詳しくは、市ホームページをご覧ください

※()内の数値は前年度からの繰越額

広告 広告 広告 広告 広告 広告 広告 広告 広告 広告

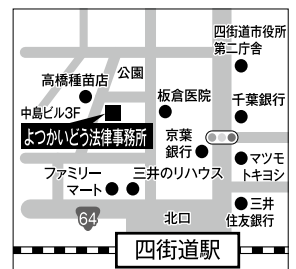
地域に根ざした法律事務所



よつかいどう法律事務所
Yotsukaido law office

〈千葉県弁護士会所属〉

所長弁護士 松田 和哲
弁護士 安藤 なつき
弁護士 古川 薫



主な取扱業務
 ○交通事故 ○離婚 ○相続 ○遺言 ○成年後見
 ○破産 ○債務整理 ○少年事件 ○刑事事件
 ○犯罪被害者支援 ○児童虐待被害者支援

■相談受付時間
平日9:00~17:00
(事前にご予約下さい)

■法律相談科
30分 5,000円(消費税別)
借金のご相談は初回無料です

お問い合わせは ☎043-310-5133 〒284-0005 四街道市四街道1-7-9 中島ビル3階

よつかいどう法律事務所

検索

ちばユニバーサル農業フェスタ2017クリスマス

県内の農地を守ることを目的として、
 農業者、地域住民、障害者、高齢者、子どもなどが農業を通じて、交流し、働き合う、
 新しい農業のかたち「ユニバーサル農業」の考えを広め、出会いの場を提供するフェスタです。
 全国有数の農業県である千葉県から、「農業の持つ可能性」や「農の価値」を社会に発信します。

とき 12月16日(土) 10時～15時 (開会式9時50分)

ところ 文化センター (駐車場・広場・館内) ※雨天の場合、館内で開催

お楽しみ抽選会が
 あります！
 当日お買い物いただいた人に
 景品が当たる抽選券を配布

クリスマス・コンサート (11時から大ホールで開催)

レンコンバンド、大日小学校合唱部、四街道北中学校吹奏楽部、千葉敬愛高等学校バトン部、四街道よさこい・そーらん連盟

販売ブース

採れたて野菜、花、手づくり加工品、四街道のグルメ、ランチ&スイーツ、クリスマス・リース、手作り雑貨、工芸品など

福祉施設 紹介・販売フェア「大きなテーブル」

年2回行われる「大きなテーブル」をフェスタ内で開催

ワークショップ、体験イベント

和棉の綿繰り体験、こども記者展、子どもが楽しめるワークショップ
 中央小学校児童による「地域づくり」についての発表・展示

相談・商談コーナー

就農相談 (産業振興課、農業委員会)、園芸・栽培相談 (NPO法人ちば農業支援ネットワーク)、出展団体対象の商談会 (販路拡大のため)

※都合により出展内容が変更になることがあります

※詳しい情報はFacebookまたはブログをご覧ください。Facebook:「ちばユニバーサル農業」で検索 ブログ: <http://blog.canpan.info/souzounet/>



📍 ちばユニバーサル農業フェスタ
 実行委員会事務局
 (NPO法人地域創造ネットワークちば)
 ☎ 270-5601 (土曜・日曜日を除く)
 ✉ souzounet@coast.ocn.ne.jp

年末年始のごみの収集について

12月31日(日)から1月3日(水)まで、
 ごみの収集はお休みとなります

	A地区	B地区	C地区	D地区
可燃ごみ	(年末) 12月29日(金)まで (年始) 1月5日(金)から		(年末) 12月30日(土)まで (年始) 1月4日(木)から	
不燃ごみ	第1土曜日 (1月6日)	第2土曜日 (1月13日)	第3月曜日 (1月15日)	第4月曜日 (1月22日)
プラスチック・ビニール類	(年末) 12月26日(火)まで (年始) 1月9日(火)から	(年末) 12月28日(木)まで (年始) 1月4日(木)から	(年末) 12月27日(水)まで (年始) 1月10日(水)から	(年末) 12月29日(金)まで (年始) 1月5日(金)から
資源物	(年末) 12月28日(木)まで (年始) 1月4日(木)から	(年末) 12月26日(火)まで (年始) 1月9日(火)から	(年末) 12月29日(金)まで (年始) 1月5日(金)から	(年末) 12月27日(水)まで (年始) 1月10日(水)から

■有害ごみの収集

- ・ C・D地区の有害ごみ収集は、1月15日(月)に変更して収集します。
- ・ A・B地区の有害ごみ収集は、1月22日(月)に変更して収集します。

■粗大ごみの直接持ち込みについて

年末は12月28日(木)16時で終了します。年始は1月4日(木)9時から開始します。

【ご注意ください】

- ・ 年末年始 (収集の休み期間) は、集積所にごみを出さないでください
- ・ 粗大ごみ収集の申し込みは、年内の収集が可能な件数に達し次第、受付終了します
 年始は、1月4日(木)から電話受付を開始します

📍 クリーンセンター ☎ 432-8527



インターネットでの申し込みが簡単にできます
30年度市営自転車駐車場の利用登録の申込受付を開始

④ 地域振興財団 ☎ 423・1421

■ 利用期間
 30年4月1日～31年3月31日

② 往復はがき

申込案内書に記載の「登録申込書」に必要事項を記入の上、往復はがきに貼付して送付ください。

■ 申し込み方法
 次の3つのうちから選択できます。 ※重複申し込みは無効

① インターネット

パソコン、タブレット、スマートフォンにて地域振興財団ホームページから申し込みできます。左記QRコードからも申請画面にアクセスできます。

■ 申し込み方法
 次の3つのうちから選択できます。 ※重複申し込みは無効

① インターネット

パソコン、タブレット、スマートフォンにて地域振興財団ホームページから申し込みできます。左記QRコードからも申請画面にアクセスできます。

■ 申し込み方法
 次の3つのうちから選択できます。 ※重複申し込みは無効

① インターネット

パソコン、タブレット、スマートフォンにて地域振興財団ホームページから申し込みできます。左記QRコードからも申請画面にアクセスできます。

■ 申し込み方法
 次の3つのうちから選択できます。 ※重複申し込みは無効

① インターネット

パソコン、タブレット、スマートフォンにて地域振興財団ホームページから申し込みできます。左記QRコードからも申請画面にアクセスできます。

■ 申し込み方法
 次の3つのうちから選択できます。 ※重複申し込みは無効

① インターネット

パソコン、タブレット、スマートフォンにて地域振興財団ホームページから申し込みできます。左記QRコードからも申請画面にアクセスできます。

■ 申し込み方法
 次の3つのうちから選択できます。 ※重複申し込みは無効

① インターネット

パソコン、タブレット、スマートフォンにて地域振興財団ホームページから申し込みできます。左記QRコードからも申請画面にアクセスできます。

■ 申し込み方法
 次の3つのうちから選択できます。 ※重複申し込みは無効

① インターネット

パソコン、タブレット、スマートフォンにて地域振興財団ホームページから申し込みできます。左記QRコードからも申請画面にアクセスできます。

■ 申し込み方法
 次の3つのうちから選択できます。 ※重複申し込みは無効

① インターネット

パソコン、タブレット、スマートフォンにて地域振興財団ホームページから申し込みできます。左記QRコードからも申請画面にアクセスできます。

■ 申し込み方法
 次の3つのうちから選択できます。 ※重複申し込みは無効



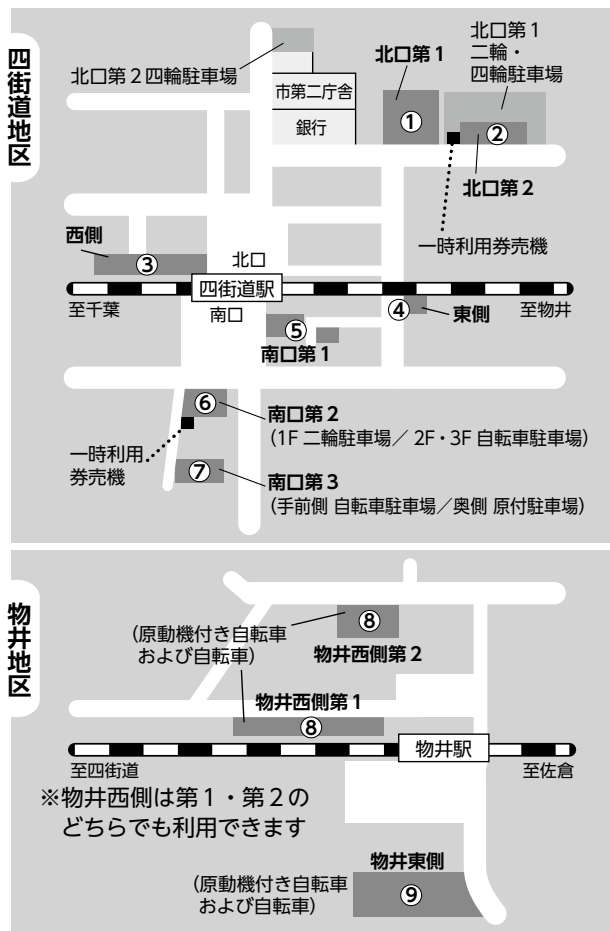
QRコード

※携帯電話からの申し込みはできません

各自転車駐車場の募集台数

場所	収容台数	屋根	
四街道地区	①北口第1	1,600台	○
	②北口第2	1,750台	○
	③西側	900台	×
	④東側	300台	×
	⑤南口第1	600台	×
	⑥南口第2	1,000台	○
	⑦南口第3	700台	×
物井地区	⑧物井西側	520台	×
	⑨物井東側	750台	○

自転車駐車場案内図



地域振興財団ホームページ
<http://www.yotsu-foundation.or.jp/tyusha/index.php>

■ 申込期間

〈インターネット〉

12月11日(月)～1月14日(日)

〈文化センター窓口・往復はがき〉

12月11日(月)～1月10日(水)

※はがきは1月10日必着

■ 利用案内書の配布場所

各自転車駐車場、市役所総合受付、市文化センター、駅市民サービスセンター

■ 結果通知

募集台数を超えた場合は抽選で決定し、結果については、メールもしくははがき(往復はがきで申し込みの場合)で通知。

■ 追加募集について

空きが生じた施設については、追加募集を行います。詳しくは、本紙3月1日号でお知らせします。

■ 登録証(ステッカー)の交付

交付手続期間は、当選した施設により異なります。詳しくは、申込案内書、または、結果通知にてご確認ください。

市外一般 10500円

市外一般 10500円

市外一般 10500円

市外一般 10500円

市外一般 10500円

市外一般 10500円

市外一般 10500円

市外一般 10500円

市外一般 10500円

市外一般 10500円

市外一般 10500円

市外一般 10500円

市外一般 10500円

市外一般 10500円

市外一般 10500円

市外一般 10500円

市外一般 10500円

市外一般 10500円

市外一般 10500円

市外一般 10500円

市外一般 10500円

市外一般 10500円

市外一般 10500円

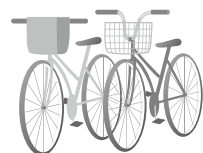
市外一般 10500円

市外一般 10500円

市外一般 10500円

市外一般 10500円

市外一般 10500円



忘年会・新年会の食品ロス削減について

年末から新年にかけての忘年会や新年会のシーズンは、料理やお酒を楽しむ機会が増えますが、「食品ロス」が発生しやすい時期でもあります。

日本にはまだ食べられるのに捨てられている食べ物が年間で621万tあります。これは、世界中で飢餓に苦しむ人々に向けた世界の食糧援助量（26年で年間約320万t）を上回る量です。

目の前に残っている食べ物があれば、もう一口食べてみてください。あなたのその一口が食品ロスを減らします。ご協力をお願いします。



㊟ 廃棄物対策課 ☎421-6132

消費生活 Q&A \ こんなとき どうする? /

㊟ 消費生活センター ☎422-2155

Q 「不用品はありませんか」と買い取り業者から電話がありました。利用してみたいのですが気を付けることはありますか。

A 自宅での物品の買取（訪問購入）に関する相談が寄せられています。中には「予定していた物は買い取らずに、強引に貴金属を持っていった」などの悪質なケースもありますので注意が必要です。

- ▶ 本当にその物品を手放してよいか慎重に考える
- ▶ 信頼できる業者か確認する（名称、所在地、連絡先など）
- ▶ 突然訪問してきた業者を安易に家に入れない
- ▶ 買い取りを希望していた物以外の売却を迫られたら断る
- ▶ 書類を交付してもらい、その内容をしっかり確認する

クーリング・オフができる場合もありますが物品が返却されるか不安もあります。クーリング・オフ期間は物品を手元に置いておくのも一つの方法です（「特定商取引に関する法律」によって認められています）。

心配なことがありましたら消費生活センターにご相談ください。



くらしのぎもん \ 知って、あんしん / 国民年金 Q&A

㊟ 国民年金課 ☎421-6126

Q 私はサラリーマンの妻です。夫はすでに年金を受けていて、今年の誕生日で65歳になります。これからも会社勤めを続けるつもりと言っていますが、私は国民年金の第3号被保険者のままでよいのでしょうか。

A 国民年金の第3号被保険者となるのは、今回の相談者のように、国民年金の第2号被保険者（厚生年金保険または共済組合の加入者）に扶養されている配偶者です。しかし、あなたのご主人が65歳を迎え、老齢基礎年金の受給資格を得られたときは、従前どおり厚生年金保険の被保険者であっても国民年金の第2号被保険者ではなくなります。

したがって、ご主人が65歳になると、あなたは国民年金の第3号被保険者ではなくなり、60歳になるまで自分で保険料を納める義務がある国民年金の第1号被保険者に切り替わります。この手続きは、市役所または年金事務所で行ってください。国民年金の第1号被保険者である間は国民年金保険料（29年度は月額16,490円）を自分で納める必要があります。

なお、ご主人が65歳になったあと、あなたが国民年金の第3号被保険者から第1号被保険者への「種別変更」の届出をしなかったり、国民年金を納めなかったりすると、その間は「未届期間」「未納期間」となり、65歳から受けられる老齢基礎年金の額が少なくなってしまいます。

▶ 手続きに必要な書類…身分証明書、印鑑、年金手帳、健康保険証

広告 広告 広告 広告 広告 広告 広告 広告 広告 広告 広告

**見積り
相談無料**

〈夜9時まで営業中〉

ワンズモール千葉北店
をよろしく願いいたします!

☎ **0120-97-0433**
千葉市稲毛区長沼町330-50
ワンズモール 3F

住まいのリフォーム・増改築

小さな工事でも丁寧に。
安心しておまかせ下さい

- 市原店 ☎0120-60-3104
- 千葉店 ☎0120-23-2401
- ユニモちはら台店 ☎0120-76-0337
- 茂原店 ☎0120-80-1221
- 館山店 ☎0120-73-5222
- 八幡店がタマ-センター ☎0436-43-8090

キッチン バス 内装 その他

株式会社ひらひら リノベーション部

リフォームプラザ

本部 / 市原市姉崎628-12

リフォームプラザ



軽自動車税の税制改正 グリーン化特例（軽課）の見直し

課税課 421・6114

29年度税制改正により、グリーン化特例（軽課）が重点化されたうえで2年間延長になりました。

このため、29年4月～31年3月に初めて車両番号の指定を受ける三輪および四輪以上の軽自動車で、次の基準を満たす車両については、当該車両を取得した日の属する年度の翌年度課税に限り、グリーン化特例（軽課）が適用されます。

なお、初めて車両番号の指定を受けた年月および燃費基準の達成状況は、自動車検査証に記載されている「初度検査年月」および「備考」で確認することができます。



車種	種別		税額（年額）				
			概ね75%軽減（※1）	概ね50%軽減（※2）	概ね25%軽減（※3）	標準税率	
軽自動車	四輪以上	乗用	自家用	2,700円	5,400円	8,100円	10,800円
			営業用	1,800円	3,500円	5,200円	6,900円
	貨物用	自家用	1,300円	2,500円	3,800円	5,000円	
		営業用	1,000円	1,900円	2,900円	3,800円	
	三輪		1,000円	2,000円	3,000円	3,900円	

※1 電気自動車・燃料電池自動車・天然ガス自動車（21年排ガス規制NOx 10%以上低減または30年排ガス規制適合）

※2 ガソリン車（ハイブリッド車を含む）

乗用：17年排ガス規制75%低減または30年排ガス規制50%低減達成かつ32年度燃費基準+30%達成車

貨物用：17年排ガス規制75%低減または30年排ガス規制50%低減達成かつ27年度燃費基準+35%達成車

※3 ガソリン車（ハイブリッド車を含む）

乗用：17年排ガス規制75%低減または30年排ガス規制50%低減達成かつ32年度燃費基準+10%達成車

貨物用：17年排ガス規制75%低減または30年排ガス規制50%低減達成かつ27年度燃費基準+15%達成車

都市計画の変更案の縦覧

都市計画課 421・6141

都市計画の変更に関する案の縦覧を行います。

【案の縦覧】

変更案の種類…①用途地域、②高度地区、③地区計画（成台中地区）

縦覧場所…都市計画課

縦覧期間…12月5日（火）～19日（火）8時30分～17時15分（土曜・日曜日を除く）

【変更案に対する意見書について】
意見書提出の資格…市内に住所の

ある人（法人を含む）、利害関係のある人

提出方法…都市計画の変更案について意見のある人は、12月5日（火）～19日（火）（消印有効）までに市長宛ての意見書（住所・氏名などを記載）と意見の要旨を添えて、都市計画課へ郵送または持参で提出
※意見書様式は都市計画課で配布しています

介護認定調査員（臨時職員）を募集します

- 募集要件…
- 普通自動車運転免許証を有する人
 - 介護支援専門員（ケアマネージャー）の資格を有する人
 - 都道府県が実施する介護認定調査従事者研修修了者

業務内容…介護保険認定調査

勤務時間…①9時～16時（週3日）

②9時～17時（週4～5日）

（いずれも土曜・日曜日、祝日を除く）

募集人員…1～2人

賃金など…時給1,400円

※別途交通費支給、②の勤務形態は社会保険あり

申し込み・問い合わせ…12月27日（水）までに高齢者支援課 ☎421-6127

総合公園野球場の臨時休場のお知らせ

施設の補修および維持管理に伴い、12月12日（火）～30年3月16日（金）まで臨時休場させていただきます。

ご迷惑をお掛けしますが、ご理解とご協力をお願いします。

☎ スポーツ振興課 ☎424-8926



子育て+健康+福祉



30年度 保育所入所案内(第1次)
受け付けは12月15日(金)まで《要予約》

30年4月から保育所(園)および認定こども園(以下「保育所」)の入所を希望する児童の申し込み受け付けを開始します。

■入所要件

次の理由などにより、児童の保育が必要な人

- ①就労(1カ月64時間以上)、または求職活動(月16日以上)している
- ②出産予定日の前後各8週である
- ③病気や心身の障害がある(条件あり)
- ④同居の家族を常時介護している(条件あり)
- ⑤災害の復旧に当たっている
- ⑥就学している(条件は就労と同)

(じ)

⑦当該児童以外の育児休業中

⑧虐待やDVの恐れがあり、児童相談の関係機関が社会的擁護の必要を認めている

※申請内容によっては保育の必要性があると認められない場合があります

■申込書

保育課で配布(土曜・日曜日、祝日を除く)

※市ホームページからもダウンロードできます

■受付・面接 ※要予約

とき: 12月1日(金)~15日(金)(土曜日を除く) 9時~11時、14時~17時 日曜受付: 9時~11時、13時~16時

■留意事項

①必ず事前予約(電話可)をお願いします。また、入所希望のお子さんの面接も行いますので、一

		保育所名	定員	対象	開所時間	所在地	電話番号
認定こども園	私立	認定こども園四街道さつき幼稚園	36人	1歳児~就学前	7時30分~19時	下志津新田 2531-9	423-2201
認可保育所(園)	公立	中央保育所	120人	生後57日~就学前	7時~19時 ※四街道保育園のみ7時~20時	鹿渡895-33	423-0061
		千代田保育所	120人			千代田5-30	423-4872
		中央保育所分園	29人			みそら2-13	433-4105
	私立	さつき保育園	100人	鹿渡1094		432-1238	
		四街道保育園	90人	四街道3-10-9		422-2720	
		大日保育園	90人	大日895		421-0415	
		エンゼルステーション保育園	60人	四街道1-13-1		424-3327	
		ゆうゆう保育園	90人	和良比686-1		308-3295	
		ココファン・ナーサリーもねの里	60人	もねの里3-11-3		304-7795	
		ミルクキーホーム四街道園	60人	鹿渡1124-3		432-2200	
		テンダーラビング保育園わらび	60人	和良比517-15		312-1601	
		まちの保育園成山	60人	成山114-4		312-0069	
		あい・あい保育園四街道園	60人	美しが丘1-24-1		488-4156	
		ミルクキーホームもねの里	60人	もねの里5-19-5		424-0055	
かるがも保育園四街道園	60人	四街道1-8-4	423-0767				
(仮称) あい・あい保育園四街道めいわ園	60人	(仮)めいわ4-103-2、103-16の一部	(仮)03-6284-1607				
千葉市、市原市との3市連携による共同整備の認可保育所	私立	(仮称) 植草学園千葉駅保育園	3人	生後57日~就学前	7時~20時	千葉市中央区新千葉1-1-1 5階	239-2645
小規模保育施設	私立	まちの保育園四街道駅前	18人	生後57日~2歳児	7時~19時	四街道2-2-21 オークウッド1階	308-7710
		スクルドエンジェル保育園四街道園	19人			鹿渡933-18	386-7657
		(仮称) ミルクキーホーム四街道みなみ園	19人			(仮)鹿渡1150-91	(仮)04-7171-1100
		(仮称) Pica pica保育園美しが丘園	19人			(仮)美しが丘2-2-8	(仮)072-233-3322

乳幼児健診・相談

健康増進課 ☎421-6100

健診・相談名	とき	対象	受付
3～4カ月児相談	12月6日(水)	29年8月生まれ	郵送はがきで案内
8カ月児歯・離乳食教室	12月4日(月)	29年8月生まれ	郵送はがきで案内
1歳6カ月児健診	12月12日(火)	28年4月・5月生まれ	13時～14時
2歳6カ月児歯科健診	12月5日(火)	27年6月生まれ	13時～13時30分
3歳6カ月児健診	12月19日(火)	26年6月・7月生まれ	13時～14時

乳幼児・児童予防接種

健康増進課 ☎421-6100

予防接種名	対象
ヒブ	29年9月生まれ
小児用肺炎球菌	29年9月生まれ
B型肝炎(1歳未満有効)	29年9月生まれ
BCG接種(1歳未満有効)	29年6月生まれ
四種混合(ジフテリア・百日ぜき・破傷風・不活化ポリオ)	1期初回 29年8月生まれ 1期追加 ※29年5月までに1期初回(3回)を完了した子 すでに三種混合またはポリオでの接種を開始している 7歳6カ月未満の子
不活化ポリオ(単独)	28年11月生まれ
水痘	1期 28年11月生まれ 2期 5歳～7歳未満で就学前の1年間(年長の学年)
麻疹・風しん混合	1期 26年11月生まれ 2期 9歳～13歳未満の子(9歳の誕生日の翌月に通知)
日本脳炎	11歳～13歳未満の子(小学6年生で通知)
二種混合(ジフテリア・破傷風)	小学6年生～高校1年生の女子
子宮頸がん予防	小学6年生～高校1年生の女子

※平成7年4月2日～19年4月1日生まれの方は、日本脳炎の接種が20歳未満まで可能です
 ※平成19年4月2日～21年10月1日生まれの方で日本脳炎1期が完了していない方は、お知らせください
 ※対象年齢の○歳未満とは○歳の誕生日(該当する日)の前日が接種できる最後の日となります

子育てサロン

社会福祉協議会 ☎422-2945

とき	時間	ところ	対象
① 12月6日(水)・20日(水)	10時～12時	桜ヶ丘会館	
② 12月7日(木)・21日(木)	10時～12時	千代田公民館	
③ 12月8日(金)・22日(金)	10時～12時	鷹の台自治会集会所	おおむね4歳までの乳幼児と保護者
④ 12月14日(木)	13時30分～15時	福祉センター1階 児童センター遊戯室2	
⑤ 12月21日(木)	10時～12時	美しが丘自治会館	
⑥ 12月22日(金)	10時～12時	萱橋台自治会館	

※おもちゃ病院も同時開催(桜ヶ丘会館・美しが丘自治会館・鷹の台自治会集会所のみ)

ファミリー・サポート・センター

ファミリー・サポート・センター ☎421-6135

子育ての援助をしてほしい人(依頼会員)、子育てのお手伝いをしたい人(提供会員)は、入会説明会に参加して会員登録をしてください。参加申し込みは月曜～金曜日の9時～17時です。また、託児を希望する人は申し出てください。

〈入会説明会〉	ところ
12月11日(月) 10時～11時	福祉センター1階 児童センター遊戯室2

〈ステップアップ研修〉	ところ
12月7日(木) 10時～12時	福祉センター3階 視聴覚室

※12月の基礎研修会はありません。次回の基礎研修は2月13日(火)です

歯・口腔相談

健康増進課 ☎421-6100

とき	ところ	対象	内容	定員	持参するもの
12月15日(金) 受付13時～	保健センター	成人 乳幼児 妊産婦	歯科医師による歯科健康診査、相談、ブラッシング実習	10人(申込制)	健康手帳、母子健康手帳、使用中の歯ブラシ

成人健康相談

健康増進課 ☎421-6100

とき	開設時間	ところ	内容	持参するもの
12月5日(火)	13時～16時	保健センター	保健師・看護師による健康に関する相談、血圧測定・尿検査・体脂肪測定(健診ではありません)、みそ汁の塩分濃度測定	健康手帳 みそ汁*
12月18日(月)	9時～12時			

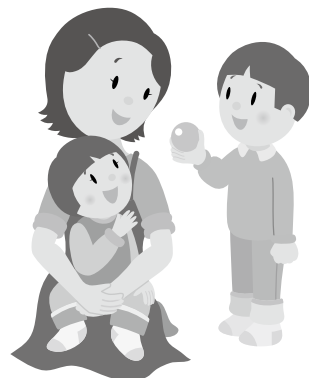
※上記日程以外での来所の場合は相談をお受けできない場合があります
 *家のみそ汁の塩分濃度を知りたい人は持参してください

緒にお越しく下さい
 ②書類の郵送や書類に不備がある場合は受け付けできません。また、添付書類が必要になる場合があります
 ③書類の訂正時に必要ですので印鑑をお持ちください

④「認定こども園四街道さつき幼稚園」を希望する人は、保育課で申し込む前に園での面談が必要となります
 ※そのほか、詳細は配布資料をご確認ください
 ◎第1次受付に間に合わなかった

場合は、第2次受付(面接)があります
【第2次受付・面接】 ※予約不要
 とき: 30年2月1日(木)～15日(木)
 9時～11時、14時～17時(土曜・日曜日、祝日を除く)

12月の子育てサポート案内(乳幼児健診・予防接種ほか) / 健康相談案内





子育て おやこカウンセリングを 受けてみませんか

子育てがうまくいかなくて自分を責めてしまう、子どもの行動で気になることがある、などの悩みに専門家がゆっくりとお話を伺います。(1組約1時間 ※要予約)
ところ…保健センター

対象…市内在住の15歳以下の子どもとその保護者(原則1回)
固健康増進課 ☎ 421・6100

予防接種の委任状について

市が実施するこどもの予防接種には、原則、保護者の同伴が必要です。しかし保護者が特段の理由で同伴することができない場合は、保護者記載の「委任状」を持参した代理人の同伴により接種ができます。代理人は、お子さんの健康状態を熟知している親族などに委任してください。

委任状は、次のいずれかの方法で入手できます。

こどもルーム(学童保育所) 一般指導員募集

こどもルームは、保護者の就労などで放課後や夏休み期間中に子どもたちだけで過ごす小学生を対象に、生活や遊びの場を提供して子どもたちの健全な育成を行う施設です。

業務内容…こどもルームの指導員としての保育業務

資格要件…子どもが好きな人 ※資格の有無は問いません

勤務時間…①月曜～金曜日14時～18時

②土曜日、学校休業日8時～18時(8時間以内)

※場合により19時までの時間外勤務あり

※そのほか、会議、研修あり

勤務場所…市内18カ所のこどもルームのいずれか

雇用期間…30年4月1日～31年3月31日(更新あり)

給与…時給980円(別途、交通費、時間外勤務手当支給)

応募方法…写真を貼った登録申請書、有資格者は資格を証明する写しを30年1月12日(金)までに社会福祉協議会に持参(月曜～金曜日:9時～17時)または郵送(1月12日必着)

※登録申請書は、同協議会窓口で配布するほか、ホームページからダウンロードできます

試験日…2月予定(後日連絡します)

☎ 社会福祉協議会 ☎ 422-2945

① こども手帳綴じ込みのものをその都度コピーする。

② 保健センター窓口で受け取る。

③ 市ホームページよりダウンロードする。

〈注意事項〉

・「委任状」は、事前に委任する保護者がすべて記入してください。

・保護者のみ押印が必要です。

・保護者とは「親権を行う者または後見人」をいいます。

・保護者および代理人は、接種する予防接種の説明書を必ずお読みください。

・予防接種を受ける当日は「委任状」と「予診票」「母子健康手帳」を代理人が持参してください。

・「予診票」および保護者自署の欄は、同伴した代理人が接種当日に「代理人」の氏名を記入してください。

固健康増進課 ☎ 421・6100

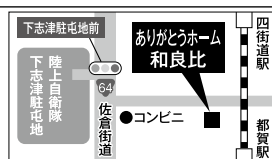
広告 広告 広告 広告 広告 広告 広告 広告 広告 広告

入居者募集中!

住宅型有料老人ホーム

ありがとうホーム和良比

お問合せ 四街道市和良比952-137 ☎ 043-235-8472 [担当:鈴木]



サービス内容	
ポイント1	24時間介護職員常駐 安否確認・見守り・夜間ヘルパー常駐
ポイント2	食事提供 栄養食・とろみ・ミキサー食等に対応
ポイント3	医療体制 協力医療機関・訪問医療機関・協力施設等が近くにあり

費用(一般利用料金一例)	
月額家賃	107,000円 (家賃・管理費・水道光熱費・食費等)
オプション	各種オプション利用料に関しては別途要相談

入居対象者
◆要介護認定を受けている方
◆在宅生活が難しい方
◆共同生活を営むにあたり支障をきたさない方

運営会社/有限会社 KONISHI 〒104-0042 東京都中央区入船 2-9-10 五篠ビル 1-B



エフジョイ 四街道

スポーツ・イベント情報

時 とき 所 ところ 対 対象 定 定員 参加費・利用料 内容 講師
 持 持参するもの ㊟ メールアドレス ㊞ 申し込み ㊟ 問い合わせ

図書館児童室 冬の行事

■ふゆのおはなし会

お話、読み聞かせ、本の紹介などをを行います。

時 12月22日(金)▼4歳～小学1年生
 14時～14時30分▼小学生以上
 14時30分～15時

対 4歳以上

■いとであそぼう あやとり

1本の糸からさまざまな形が作れるあやとり。いろいろな形に挑戦します。

時 12月26日(火)・27日(水)10時～12時

対 4歳以上(保護者同伴可)

※出入り自由

■おはなしかるた会

おはなしのかるたで遊びます。小学生の部では郷土の「よつかるた」を使います。

時 1月5日(金)▼4歳～6歳(就学前) 10時30分～11時▼小学生以上 11時10分～11時40分

対 4歳以上

■百人一首のかるた会

初心者に合わせて遊びます。
 時 30年1月8日(月)祝 10時～12時

対 小学生以上大人まで

※未就学児の同伴は可能ですが、お子さんは見学のみです

所 図書館 ☎ 4 2 3 ・ 6 4 4 3

1・2年生の わくわくスポーツ教室

全球技に共通するボールゲームを行います。遊び盛りの小学1・2年生の楽しい刺激になります。

時 30年1月12日・19日・26日、2月9日・16日・23日(いずれも金曜日・全6回)、16時30分～18時

所 中央小学校体育館

対 小学1・2年生(保護者の付き添いをお願いします)

定 先着16人(申し込み少数の場合中止)

講 中村吉恵さん(市スポーツリーダーバンク登録指導者)

料 1500円 ※教室初日に徴収

持 室内用運動靴、体操服、タオル、飲み物、雑巾

申 12月22日(金)までに電話でスポーツ振興課

☎ 4 2 4 ・ 8 9 2 6

第15回 市親善 ソフトバレーボール大会

時 30年2月25日(日)8時50分～開場、受付

所 総合公園体育館

対 18歳以上の女性で構成されたチーム(1チーム5～8人で構成)

料 1チーム1000円(市外のチームは2000円)

※抽選会時に徴収(市外のチームは当日徴収)、保険は各自で加入

申 12月11日(月)までに市ソフトバ

問 同連盟(渋谷)

スポーツ振興課

☎ 4 3 3 ・ 0 2 0 9

レールボール連盟(渋谷)

※抽選会:30年2月10日(土)9時～

総合公園体育館会議室

各チーム1人出席すること。ただし、市外のチームは出席不要

で、抽選は主催者が責任を持つて行う

朝市収穫祭

毎週日曜日に開催している朝市では市内の農業生産者の皆さんが育てた新鮮な野菜、手作りの漬け物、おもち、赤飯などたくさんの品物を販売しています。

収穫祭では、温かいとん汁・お新香を無料サービスします(無くなり次第終了)。ぜひご来場ください。

と き…12月3日(日)7時30分～8時30分

と ころ…市役所駐車場

《年末年始の朝市》

年末…12月24日(日)まで 年始…1月21日(日)から

産業振興課 ☎ 421-6133



*必ず連絡をしてからご参加ください
*掲載は1サークルにつき年4回までです

みんなのひろば

【30年2月1日号掲載分の提出期限】

市役所…12月25日(月) 公民館…12月24日(日)

*所定の掲載申込書に記入し、シティセールス推進課、または四街道・千代田・旭の各公民館窓口へ直接提出してください

*会員登録は2カ月連続しての掲載はできません。あらかじめ、ご了承ください

催し物

▶**ベリーダンス (ベリーダンス同好会 絆)**
12月7日10時30分～11時30分 文化センター 手話ができる健康者同伴の聴覚障害者 16歳～ 先着5組(10人) 講師: Natsumiさん ☎090-8506-7258本橋

▶**クリスマス会 (四街道市レクリエーション協会)**
12月10日13時30分～16時 文化センター 3歳～ 親子 ☎422-8158遠西
▶**クリスマス会 (手をつなぐ親の会)**
12月10日 中央小学校 ☎423-6279穴澤

▶**絵画展 (オリーブの会)**
12月12日～17日9時～18時(最終日は16時まで) 市民ギャラリー ☎432-9641塩澤
▶**クリスマスミニコンサート(明るい社会づくり)**
12月23日14時～ 四街道公民館 恒例の地域コンサートにご来場ください ☎423-4001阿部

文化・交流

▶**認知症予防 (東南西北クラブ)**
第1・3日曜13時～17時 四街道公民館 ゲーム(麻雀・トランプ)で遊びながら楽しく予防 初心者・初級者 見学・参加自由 ☎070-6444-9763坪井
▶**総会・新年会 (四街道市鹿児島県人会)**
1月7日12時～15時 鹿島荘 鹿児島県出身者とその友人・知人 ☎432-2899石畑
▶**古着を回収した収益でバキスタンのスラムの学校を支援 (ファイバーリサイクル四街道)**
12月20日 市内20カ所 ☎421-1094吉本
▶**日曜大工 (四街道サンデー木工倶楽部)**
大工道具の使い方の習得=第1・3日曜10時～15時 入会説明会=3月4日13時～ 岡田屋金物店(吉岡作業場) 成人 初心者歓迎 ☎463-5966内山
▶**合唱 (コールあい)**
第2・4火曜11時～13時 沖音楽スタジオ 新規コーラス ポピュラーからクラシックを

楽しく ☎421-0147土屋
▶**合唱 (四街道少年少女合唱団)**
毎日曜午前 四街道公民館・和良比小学校ほか 年中～高校生 見学・体験歓迎 団員募集 ☎090-1439-5348益子
▶**男声合唱 (四街道男声合唱団)**
第1 金曜15時～17時、第2・4金曜11時～13時 四街道公民館 初心者でも大歓迎 ☎423-4024越部
▶**混声合唱(フォークソングや J-POPを楽しむ混声「アトラス」)**
第1・2・4土曜11時～13時 千代田公民館 ☎421-0710小池
▶**団員募集 (四街道混声合唱団)**
毎火曜19時～21時 四街道公民館 楽譜が読めなくても大丈夫 ☎422-3438川口
▶**ピアノ伴奏で歌う (歌声サロン「田園」)**
第1・3水曜13時～15時 四街道公民館(予定) 歌声喫茶風にリクエストで歌いましょう ベテラン、初心者どなたでもどうぞ ☎422-2340古後(こご) (19時以降)

▶**カラオケ・ボイストレーニング (カラオケ・ふらっと会)**
第1・3火曜13時～17時 旭公民館 2カ月ごと新曲レッスン ☎432-6855松尾
▶**面踊り・民舞 (おはら笑楽会)**
第1・3金曜15時～17時 わろうべの里 初心者大歓迎 ☎422-9252先崎
▶**楽しいクッキング (楽しいクッキング)**
第2木曜9時～13時 千代田公民館 成人男性 少人数の楽しいサークル 初心者歓迎 ☎421-3760藤原
▶**男性のための「料理教室」(男の料理教室)**
第3日曜9時30分～ 旭公民館 成人 男性 迷わずにまずは一日体験を 料理は必要な知識 ☎432-2279石島
▶**英会話 (英会話 A to Zee)**
毎土曜19時～21時(月4回) わろうべの里 外国人講師(月2回) ☎090-6128-2688末次
▶**中国語会話 (中国語で話してみよう会)**
初心者でも大歓迎 詳細はお問い合わせください ☎080-4596-3683/☎377-2890柏木(19～22時)

スポーツ・ダンス・体操

▶**ソフトボール (ウイングス)**
毎土・日曜・祝日9時～ 四街道小学校 小学生 手ぶらで体験お気軽に ☎090-4388-9157秋葉
▶**水泳 (四街道めだかの会)**
毎水曜12時10分～13時10分 温水プール 月3回程度 健康維持・増進 初心者歓迎 ☎424-3061山田
▶**小学生バレーボール (クローバー・V四街道)**
毎水・金曜17時～19時、土曜13時30分～17時=四街道小学校 日曜9時～13時=みそら小学校 小学1～5年生 女子 初心者大歓迎 参加回数は自由 ☎090-2627-5531三浦(18時以降)

▶**ミニバレー (千代田Twelve Club)**
毎火曜19時～21時 八木原小学校 ☎423-4783戸塚
▶**登山・ハイキング (四街道山楽会)**
第4木曜(例会)18時50分～ 千代田公民館 中高年 初心者・経験者 全国の高山・低山・ハイキングなどの山歩きを楽しんでいます ☎432-3138大森
▶**太極拳 (さわやか太極拳同好会)**
第1・3火曜15時～17時 わろうべの里 60歳～ 初心者・経験者に分けて講師が指導します ☎432-5196平野
▶**24式太極拳 (四街道太極拳)**
毎火曜17時30分～19時 わろうべの里 基礎からしっかり学びたい人 ☎090-5568-6751小林 432-1983小南(19時以降)

▶**気功 (気功健康教室)**
毎月曜12時50分～14時50分(月3回) 保健センター 身も心も軽やかに健康増進 ☎423-3444磯部
▶**社交ダンス (シルバーメイト社交ダンス)**
第2・4水曜9時30分～11時30分 福祉センター 60歳～ 運動を兼ねて体を動かそう 初心者歓迎 ☎433-1161鴻野
▶**空手 (日本空手協会)**
毎火・水曜19時～21時 四街道西中学校 5歳～ 日本空手協会大日支部のブログあり ☎090-4599-7332福田
▶**剣道 (四街道少年剣道クラブ)**
毎火曜・木曜18時～20時、土曜9時～12時 四街道警察署 小学生 初心者大歓迎 一緒にやりませんか ☎080-3445-5177木原

広告 広告 広告 広告 広告 広告 広告 広告 広告 広告

国産紀州ひのきでつくる注文住宅

紀州ひのきと外張壁断熱の家
ワールドハウス
WORLD HOUSE
[千葉営業所] 稲毛区山王町270-2 Tel.043-304-8765

ワールドハウス
キャラクター
「ひのきちゃん」


頑張らなくてもお部屋がスッキリ
『片づけが楽になる家』



収納・インテリアのプロとコラボモデル!
青葉の森展示場 青葉の森総合住宅展示場内 中央区青葉台1249-1

WEBからのご来場予約でQUOカードプレゼント!
【資料請求・来場予約受付中】くわしくは [ワールドハウス](#) | [検索](#)

▲スマホの方は
こちらをチェック!



日	月	火	水	木	金	土
					1	2
3	4	5	6	7	8	9
10	11	12	13	14	15	16
17	18	19	20	21	22	23
24/31	25	26	27	28	29	30

定例相談



問い合わせ電話番号がないものについては☎421-2111へ

相談名	とき	ところ	申し込み	問い合わせ
行政相談	6・20日13時～16時	福祉センター	直接会場へ	総務課
交通事故相談	27日10時～15時	福祉センター	予約制	自治振興課 ☎421-6107
税務相談	19日13時30分～16時30分	福祉センター	直接会場へ	課税課
人権相談	7日13時～16時	福祉センター	直接会場へ	福祉政策課
消費生活相談	月～金曜日(祝日を除く)9時～16時 第1・第3土曜日:同時間で電話相談のみ	消費生活センター (安全安心ステーション内)	直接会場へ (来所は平日のみ)	消費生活センター ☎422-2155
弁護士相談	6・20日13時～16時	福祉センター	各相談日の翌日9時から 次回の申込受付(同一内容の 相談は3回まで)	社会福祉協議会 ☎422-2945
	13・27日13時～16時	わろうべの里		
心配ごと相談	6・13・20・27日13時～16時 ※受付は15時まで	福祉センター	直接会場へ	社会福祉協議会 ☎422-2945
家庭教育相談 (親子関係・しつけなど) 学校教育相談 (不登校・いじめ・非行など)	月～金曜日9時～17時 (24時間 FAX421-7871でも可)	・青少年 育成センター ・教育サポート室	直接会場へ	青少年育成センター 問☎421-7867 相談☎423-0066 ☎0120-423-006 (フリーダイヤル) 教育サポート室 ☎421-7869
スクールソーシャル ワーカーによる相談	毎週火曜日(原則)13時～17時		予約制	
就学相談・発達相談	月～金曜日 8時30分～12時、13時～17時	第二庁舎相談室	予約制	指導課 ☎424-8925
スクールカウンセラーによる 電話相談	〔中学校〕 火曜日14時～16時 火曜日13時～15時 木曜日14時～16時 火曜日14時～16時 金曜日13時～15時	四街道西中学校 四街道北中学校 四街道中学校 旭中学校 千代田中学校	各学校へ (各学校の休業日 を除く)	☎421-2578 ☎421-5220 ☎433-2300 ☎432-8621 ☎423-4611
スクールカウンセラーによる 相談	〔小学校〕 不定期(予約受付は月～金曜日 8時30分～16時30分)	四街道小学校 大日小学校 中央小学校 和良比小学校	予約制	☎422-2726 ☎422-2711 教育サポート室 ☎421-7869
子育て電話相談	月～金曜日 9時～12時、13時～17時	健康増進課		健康増進課 ☎421-6100
ことばの相談	月～金曜日 9時～12時、13時～17時	健康増進課	予約制	健康増進課 ☎421-6100
家庭児童相談	月～金曜日 9時～12時、13時～17時	家庭児童相談室	直接同室へ	同室 ☎423-0783
ひとり親相談	月～金曜日 8時30分～17時15分	子育て支援課	直接窓口へ	子育て支援課 ☎421-6124 ☎388-8100
虐待・DV相談				
農地相談	1日13時30分～16時30分	農業委員会 事務局	前月25日までに 申し込み	同事務局 ☎421-6155
住宅増改築相談	14日10時～15時	市役所玄関ホール	直接会場へ	建築課
悩み事なんでも相談 相続・遺言、各種契約、 農地転用等許認可申請、 成年後見、会社設立など	9日9時30分～12時	福祉センター	予約優先	行政書士 四街道地区会 ☎080-1170-4800
司法書士相談 登記(不動産・会社)、相続、 後見、訴訟、債務整理など	27日18時～20時	わろうべの里	直接会場へ (予約不要)	千葉司法書士会 ☎246-2666

長寿のお祝い

10月生まれの人

(敬称略)

【100歳】



伊藤孝子
(鹿渡)



吉田喜代子
(大日)

【95歳】

- 山口節子 (千代田)
- 府川昭子 (旭ヶ丘)
- 森本東一郎 (四街道)
- 長岡清一郎 (美しが丘)

【90歳】

- 石川昭次 (大日)
- 川口康夫 (大日)
- 丸山シゲノ (大日)
- 野本 寛 (つくし屋)
- 栗原直司 (大日)
- 山本信子 (池花)
- 新保 妙 (千代田)
- 堀江ツル (下志津新田)
- 竹内 彊 (さちが丘)
- 渡邊 登 (大日)
- 山田美津子 (旭ヶ丘)
- 小熊千代 (中台)
- 佐藤隆茂 (美しが丘)
- 調所照子 (美しが丘)
- 本田光子 (もねの里)
- 馬場志行 (千代田)
- 糟谷禮子 (美しが丘)
- 青木邦太郎 (千代田)
- 内田進一 (和良比)
- 加藤勇治 (千代田)
- 濱田三枝 (四街道)
- 本江昭治 (千代田)

☎福祉政策課 ☎421-6121

シルバー人材センター入会説明会 (会員募集)

と き…12月8日(金)13時30分～
 ところ…シルバー人材センター事務所 (和良比181-37)
 対 象…市内在住の60歳以上 定 員…20人
 申し込み…12月4日(月)9時～電話でシルバー人材センター
 ☎497-5080 (月曜～金曜日9時～17時)



©Natsuno Togashi,2014

※説明会終了後、希望者には入会手続きを行います。入会には、会費3,000円、写真2枚(3cm×2cm)が必要になりますので、あらかじめご用意ください

一人じゃない、介護には仲間がいる



【虹の会】12月19日(火) (原則毎月第4火曜日)
 ※参加希望の人は事前にお問い合わせください
 【男の介護を語ろう会】次回は30年1月13日(土) (奇数月の第2土曜日)
 ※場所は福祉センターです
 申し込み・問い合わせ…地域包括支援センター ☎420-6070

上級救命講習会



と き…1月27日(土)9時～18時 ところ…わろうべの里
 対 象…市内在住・在勤の人
 定 員…先着30人 (10人未満の場合は中止)
 内 容…講義 (応急手当の目的)、心肺蘇生法、傷病者の手当て・搬送法など
 ※受講者には、上級救命講習修了証を交付します
 申し込み…12月4日(月)～15日(金) (土曜・日曜日を除く) 8時30分～17時15分に電話で消防本部警防課 ☎422-2493



リサイクル品交換コーナー

☎産業振興課 ☎421-6134



譲ります

- ▶ベビー・ペット用フェンス ▶座卓 (折りたたみ式) ▶漬物用たる・かめ・石・陶製容器
- ▶そろばん ▶盆栽用平鉢 ▶チャイルドフェンス ▶囲碁セット ▶農作業用コンテナ
- ▶アウトドアテーブル・いす (折りたたみ式) ▶ひな人形 ▶火鉢 ▶ひじかけ付きいす

譲ってください

- ▶チャイルドシート (新生児・幼児用) ▶自転車 ▶ベビーベッド ▶みどりが丘幼稚園女児制服 ▶2段ベッド

※品物はすべて無料取引です。品物や受け渡しなどのトラブルが生じた場合は当事者間で解決してください。安全上、電気や燃料を使用する製品の登録は行っていません。すでに取引が成立している場合もありますので、ご了承ください。なお、市役所玄関口の『リサイクル品交換コーナー』では、最新の情報がご覧いただけます



水道緊急修理受付

四街道市指定管工事業協同組合

宅内漏水はお客さまの負担が伴う場合があります

☎080-5073-2713



防災行政無線 情報提供サービス

防災行政無線の情報を
ご家庭の電話で確認することができます

☎0120-972-302



市税などの納期

忘れずに納めましょう

12月28日(木)

固定資産税・都市計画税
 国民健康保険税
 後期高齢者医療保険料
 介護保険料



健康安心ダイヤル24

健康・医療・介護・育児などに関する相談を、
専門のスタッフが電話でお受けします

24時間年中無休(無料)

(注)この番号は市ホームページには掲載しません

番号は「市政だより」1日号に掲載しています

図書館だより



☎図書館 ☎423-6443

12月のドリーム号巡回予定

日程	ステーション名	時間
水	6日 のぞみ (旧ウェルネス)	13:40
	20日 四街道老人ホーム	14:20
	池花ファミリー歯科駐車場	15:15
木	物井工業団地駐車場	12:30
	物井円福寺駐車場	13:10
	7日 千代田集会所	13:50
	21日 つくし座中央公園	14:30
	わらびが丘自治会館前	15:10
金	グリーンタウン中央公園	12:55
	みそら集会場	13:35
	8日 吉岡福星寺	14:20
	22日 鷹の台公園駐車場	15:00
	吉岡小学校	15:40
土	鹿放ヶ丘ふれあいセンター	13:10
	9日 さつきヶ丘自治会館	14:00
	23日 和良比小学校校庭	14:50
	細木児童公園脇	15:30

※悪天候の場合、巡回を中止することがあります
※水曜日の巡回時間が変わりましたので、ご注意ください

絵本の会

※申し込み不要、直接会場へ。きょうだい同伴可

【0・1歳児と保護者対象】12日(火)・19日(火) 10時20分～10時40分
【2・3歳児と保護者対象】12日(火)・19日(火) 10時50分～11時10分

おはなし会

おはなし会は「ふゆのおはなし会」になります。エンジョイ四街道のページをご覧ください。通常のおはなし会はありません。

資料リサイクル

15日(金) 9時～ 図書館1階入口脇で開催

今月の休館日

※ブックポストは利用できません

4日(月)、25日(月)、29日(金)～31日(日)

今月のおすすめ本



『クリスマスまであと九日 セシのポサダの日』

マリー・ホール・エッツ作・画
アウロラ・ラバステイダ作／たなべいすず訳
富山房／小学校中学年から

▶もうすぐクリスマスがやってきます。メキシコではクリスマスの前の九日間、毎晩どこかの家で「ポサダ」と呼ばれるパーティーが行われます。ポサダとは元は宿屋を意味する言葉で、キリストを身ごもったマリアとヨセフが宿屋を求めてさまよった物語に由来するそうです。これは初めて自分のためのポサダを開いてもらえることになったセシという女の子の物語です。なにもかも初めて経験する喜びと戸惑いを細やかに描いています。欧米とはまた一味違う、メキシコのクリスマスをお楽しみください。



かわら版



門松カードの配布について

毎年、門松カードを区・自治会を通じて各世帯に2枚1組で配布していますが、区・自治会に加入していない人や追加が必要とされる人は、以下の公共施設で配布していますので、ご利用ください。

また、市ホームページ(ホームページトップ>市政情報>主な施策・計画・取り組み>農林業>門松カードの配布について)に門松カードの画像データを登録していますので、併せてご利用ください。

【配布している公共施設】

- ・市役所(本庁舎1階ロビー、第二庁舎、日直室 ※1)
- ・各公民館(四街道、千代田、旭)
- ・四街道駅(市民センター)
- ・鷹の台出張所
- ・各消防署 ※2(本署、千代田、旭)
- ・消費生活センター

- ・福祉センター
- ・わろうべの里

- ※1 閉庁日は、市役所本庁舎日直室で配布しています
- ※2 各消防署は緊急出動時には職員が全員出動となり不在の場合があるので、予めご了承ください

陸・海・空 自衛官を募集しています

詳しくは下記案内所までお問い合わせください。

☎ 自衛隊千葉募集案内所 ☎221-1333

12月10日～16日は「北朝鮮人権侵害問題啓発週間」です

北朝鮮による日本人の拉致行為は、人間の尊厳、人権および基本的自由を侵害する重大な問題であり、この行為が被害者本人とその家族に、計り知れないほどの苦しみ、悲痛な思いを与えています。

誰もが平等に有する権利を、人道倫理に反する行為によって奪い取ることは決して許せるものではなく、またそ

のような行為を二度と繰り返させてはなりません。

全ての拉致被害者が早期帰国を果たすとともに、平和な国民生活が再び脅かされることのないよう、一人でも多くの人に、拉致という人権侵害行為に対して強い問題意識を持ち続けていただくことが、とても重要であり、必要なことなのです。

☎ 総務課 ☎421-6101

今月の市役所献血は

12月18日(月)
9時30分～11時45分
13時～16時

主催：四街道U-Iライオンズクラブ
☎ 福祉政策課 ☎421-6121



四街道ふるさと寄附金のご案内

地元野菜などの返礼品もご用意しています。皆さんの温かいご支援をお願いします。

《専用ダイヤル》
☎0800-170-2115





四街道の 魅力発信人

小沢 武さん

おざわ たけし◎昭和19年生まれ、現在73歳。長野県須坂市に8人兄弟の5男として生まれる。子どもの頃から魚獲りや虫捕りが大好きで毎日暗くなるまで遊んでいた。自然観察指導員の資格を経て、四街道自然同好会の前会長、歴史探訪のガイドなど、さまざまな団体で活動をしている。



四

街道って、こんなにも良い所だったんだ!

大好きな四街道の歴史と自然を通してま
ちの魅力を伝え続ける小沢武さんは、周り
の人たちからこの言葉を聞くことが自身の
活動のやりがいだ。

四街道に移り住んだのは28歳の頃、自身
も「何もない市に住んでしまった」と思っ
たそう。しかし、四街道について調べて
いくうちにその悠久の歴史を知り、きれい
な空気、豊かな自然に触れ、素晴らしいと
ころだと思ふようになった。

このまちの良さを、いろんな人に伝えたい。その一心で小沢さんはさまざまな活動に取り組んでいる。保育園・幼稚園に通園しないで、野山を駆けて自然の中で保育する「自主保育」。蛍生息調査や公園の樹木調査、木の名札取り付け作業を「こども会・自治会」と一緒に行っている。市の委託事業である「四街道地域子ども教室 “まじやりんこ”」に創立から携わり、平日も休日も空いている日は17名のスタッフと子どもたちの遊び・話し相手として14年間も活動をしている。

そんな小沢さんは子どもたちから大人気。「おーさん」の愛称で親しまれ、カブトムシを捕りたいと言われれば、市内のあの木に行けばこれくらいカブトムシが捕れるよ、と教えられる。

四街道の歴史や自然で知らないことはほとんどないという小沢さんは、四街道の魅力をまとめた資料をいくつも自作して配布

している。参加者や周りの人に大好評だ。「5名以上参加者が集まれば、四街道の歴史・自然の話をしに無料で喜んで駆け付けます」

小沢さんは現在22の団体に所属しており、千葉県生涯大学の講師や市内に複数あるサロン会など、要望があれば語りべとして参加者に四街道の魅力を伝え続けている。

最

後に、「周りの人達から『小沢さんの毎日の行動を見ていると、いつ倒れるか心配です』と言われますが、地域社会に少しでも貢献できている実感が持てる事を嬉しく感じながら、充実した日々を送っています。健康に留意しながら現在の活動をライフワークとして楽しく続けていきます」と語ってくれた。



◀小沢さんのスケジュール帳。所属団体の会議や市内の案内の予定などでびっしりと埋まり、多忙さがうかがえる。



▶小沢さんお手製の資料。市内の紅葉の名所と街路樹の説明が地図付きで分かりやすくリストアップされている。

今号の表紙

今年初めて開催した「リアル宝探しイベント」。11月11日・12日・18日・19日の4日間にかけて、市内外からたくさんの方に参加してもらいました。3つのキーワードを探し出すために街を歩き回った参加者からは、思わず「疲れた～」という声。しかし、宝箱を見つけたときの喜びはひとしおだったようです。

市の人口 (11月1日現在)

男▶46,524人(+52) 女▶46,432人(-2)
計▶92,956人(+50) 世帯数▶39,857世帯(+68)

※外国人を含む住民基本台帳人口、()内は前月比

《うち外国人の人口》男▶1,197人 女▶826人 計▶2,023人(+7)

