



市政だより Yotsukaido City Public Relations

# よつかいどう

9月1日号  
2017(平成29年) No.1033



市ホームページは  
検索またはQRコードから

四街道市

検索

四街道こども記者クラブ通信…2  
中学生模擬議会を開催しました…4  
姉妹都市短期留学生を募集します…8

# 四街道 こども記者 クラブ通信

今号は私達が次のテーマでお届けします！

福祉施設・紹介販売フェア「大きなテーブル」



えり記者



すずな記者



りお記者



はると記者



しほ記者



もえか記者

# 09

平成29年9月1日発行  
四街道こども記者クラブ  
www.kodomokisha.jp



## 大きなテーブル開催

毎年開催されている福祉施設・紹介販売フェア「大きなテーブル」が今年も6月16日(金)、17日(土)に開催されました。

大きなテーブルは、2012年から開催され、年に2回やっていて今年で6年目で、12回目をむかえました。会場は文化センター展示ホールです。

主な内容は、福祉施設の活動紹介、商品販売、新鮮野菜、平飼いの新鮮卵、生しいたけ、パン、クッキー、手作り製品等を販売しています。

福祉施設の取り組みや商品を地域の方々に紹介します。

商品を買っていただくことが、障害のある人たちの就労、自立へとつながったりするそうです。



えり記者

## すべて手作り どんぐり工房



手づくりクッキー、刺繍つきふきん、パン等の品物はすべて手づくり。みんなが作ったものをたくさんの人に知ってもらいたいのでお店を始めました。

パンは作るのが大変で、4〜5時間かかるそうです。また、刺繍は1針1針丁寧にぬっているの、1週間ほどかかりません。

どんぐり工房は精神に障害を持つ方々が創作活動、生産活動、地域社会との交流等を通して、活動しています。



りお記者

## 主催担当者・毛見文枝さんに 「大きなテーブル」Q&A!!

- Q どのくらいの頻度で開催されていますか？
- A 年2回で、6月と12月後半の開催です。
- Q 出店している団体はどこからいらっしゃいますか？
- A 千葉市に佐倉市、もちろん四街道市からもいらっしゃいます。
- Q どのような団体ですか？
- A 福祉団体や協賛団体です。
- Q 入場者の人数はどのくらいですか？
- A 参加者も含めて今回は2日間で1,000人以上です。
- Q 「大きなテーブル」の名前の由来はなんですか？
- A 1、2回目は、みんなで地域づくりセンターの大きなテーブルで開催していたのと、大きなテーブルにワイワイ集まれるように、という意味を込めてです。
- 福祉施設の取り組みや商品を地域の方々に紹介しています。



みんなで地域づくりセンター  
コーディネーター  
毛見文枝さん



すずな記者





# 切った竹をリサイクル?



# ステップちばの 珍しいクッキー

ぼくのおススメの店は千葉市から参加しているステップちばです。ステップちばは、障害福祉サービス事業所で、地域で暮らす障害者の「働きたい」という気持ちを大切に、充実した毎日を暮らせるように支援している団体です。

レモンクッキーやピーナツクッキーを売っていました。レモンクッキーの作り方が珍しいのでおススメです。

レモンの皮を大根おろしですつて混ぜています。サクサクしていて、かむたびすっぱかったです。これがそのクッキーの写真です。



はると記者



元々、竹の整理をしていて、切ったいづれ捨てる竹をリサイクルしたことが始まりで、今はすっかり人気の店となっている協賛団体「四街道フォレスト」にお邪魔しました。竹を編む教室で習った竹編みを生かすというステキなアイデアから生まれた店だということです。竹は水をつけると割れてしまうので竹で作られた花びんに、本物の花を生けることはできないのですが、造花を入れてもとても素敵でした。



しほ記者

# 昔ながらの 鹿放パン

よつグルメ研究会は、四街道にはおみやげがないから、おみやげを作るために研究をしている団体です。鹿放ヶ丘の小麦粉で何かを作ろうということで、鹿放のむかしパンなどを作っています。

鹿放のむかしパンは、すごくそばくなパンです。昔からの味が変わらないお食事パンです。スープにつけたりすると、のどごしもよくおいしいです。材料に小麦粉、牛乳、砂糖、水あめ、イースト、塩を使っています。パンはよくバターが入っているけど、鹿放のむかしパンは入っていません。普通のパンは強力粉を使っているけど、鹿放のむかしパンは中力粉です。鹿放のむかしパンは2日間とおけます。すぐ食べないときは、きりふきでふいて、トースターやオーブンで焼くとやわらかくておいしいです。

他にも「よつどきくつきい」があります。よつかいどうの「よつ」と「どきどき」でよつどきくつきいという名前になりました。イベントの時にだけ出しています。



もえか記者

## 四街道子ども記者クラブ

住所：284-0001 千葉県四街道市大日396 (文化センター1階)  
 電話：043-304-7065 (四街道市みんな地域づくりセンター 担当：中川)  
 メール：info@kodomokisha.jp  
 ホームページ：http://www.kodomokisha.jp/  
 Facebook：http://www.facebook.com/kodomokisha  
 協力：四街道市シティセールス推進課、四街道市みんな地域づくりセンター

過去の取り組みや子ども記事はホームページをご覧ください

四街道子ども記者クラブ 検索

## 四街道子ども記者クラブからのお知らせ

ちばユニバーサル農業フェスタ2017へ出展します!

12月16日(土)、四街道市文化センターにて展覧会を行います。私たちの活動をぜひ見に来てください。

おとなスタッフ募集!

子ども記者と共に街の魅力を発信するスタッフを募集します。子どもと四街道が大好きな皆さん、ぜひ仲間になって下さい。

# 中学生模擬議会を開催しました

7月28日(金)に市議会会議事堂にて、平成29年中学生模擬議会を開催しました。「私たちの住みたいまち四街道」をテーマに、次代を担う中学生に議会運営の仕組みを体験的に学習してもらおうとともに、市政に対する意見を聴くことを目的に行われました。

市内各中学校から24人の生徒が出席し、実際の市議会と同様の流れで、代表質問に臨みました。

質問は、災害に対する危機管理に関するものから、文化財や防犯対策などさまざまな分野にわたって行われました。

質問に立った生徒の皆さんからは、緊張した様子の中にも、堂々と自分の意見、要望、提案を述べるなど、市政に対する関心の高さがうかがえました。

最後に発議案として、『「心」と「笑顔」をキーワードに「スマイルよっかいどう」笑顔の輪を広げよう』の提出がなされ、全会一致で可決されました。今まで以上に笑顔

の輪を広げられるよう、心通う爽やかなあいさつ、心磨かれる清掃、心に響く歌声を目標に、市内全小中学校で取り組むことや、市内全体へ取り組みを広げていくことが決まりました。

固総務課 ☎421・6101



## 中学生のための起業体験講座の参加者を募集します

若葉区民まつりに出店しよう

本講座は、千葉市が実施している事業で、東京情報大学の先生の指導の下、会社の立ち上げや出資・投資などの経済の仕組みを楽しく学び、実際に若葉区民まつりに出店を行うものです。会社経営者や経営を学ぶ大学生のアドバイスを受けながら、貴重な体験をしてみませんか。

とき…10月8日(日)・15日(日)・11月3日(金・祝)10時～16時、11月5日(日)8時～17時

ところ…東京情報大学(千葉市若葉区御成台4-1)

対象…中学生 ※4日間とも参加できる人

定員…30人(千葉市の中学生含む)

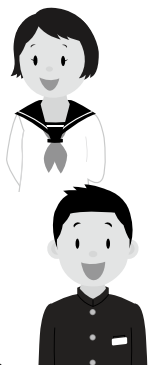
※応募多数の場合は抽選

参加費…500円

申し込み…9月20日(水)(必着)までに、往復はがき往信面表面に「中学生のための起業体験講座参加申し込み」と明記し、裏面に住所、氏名、学校名・学年、電話番号を記入の上、産業振興課宛て郵送(〒284-8555 鹿渡無番地)

※詳しくは市ホームページをご覧ください

固産業振興課 ☎421-6134





# 市民スポーツデー スポーツ de 健康大作戦

体育の日の行事として、市民スポーツデー「スポーツ de 健康大作戦」を開催します。子どもから高齢者まで、誰でも簡単にできるスポーツやトレーニングルームなどの体育施設が無料で体験できます。「スポーツ de 健康大作戦」をきっかけに、スポーツを通じた健康づくりに努め、健やかな生活を送りましょう。

と き…9月30日(土)9時～21時(開場8時30分  
開会式9時) ※受付は各会場にて20分前から  
※屋外種目は雨天中止の場合がありますので、8時

以降に総合公園体育館にお問い合わせください  
ところ…総合公園体育館、多目的運動場、野球場

対 象…市内在住・在勤の人

※参加費無料

申し込み…要 = 9月1日(金)～15日(金)

不要 = 各会場にて随時受付

持参するもの…スポーツウェア、室内用運動靴、  
タオル、飲み物

☎ スポーツ振興課 ☎424-8926

総合公園体育館 ☎433-1111

コーナー・各種目	時間	会場	事前申込	定員	内容	
体力測定 コーナー	体力・運動能力測定	9時～12時30分	メインアリーナ	要	先着70人	【20歳～64歳対象】①握力②上体起こし③長座体前屈④反復横跳び⑤立ち幅跳び⑥20mシャトルラン 【65歳～79歳対象】①握力②上体起こし③長座体前屈④10m障害物歩行⑤開眼片足立ち⑥6分間歩行
健康コーナー	あなたの身体何歳ですか?	9時～12時30分	メインアリーナ	不要	なし	【高校生以上対象】①骨密度測定②体組成測定
	ごはんクイズコーナー	9時～12時30分	体育館ロビー	不要	なし	【小学生以上対象】クイズに挑戦して賞品をゲットしよう!
	楊名時健康太極拳	9時30分～11時	第2武道場	要	先着30人	【高校生以上対象】楊名時健康太極拳で体力づくりの体験はいかがですか? 太極拳ならではの、ゆったりとした動きで脳に酸素を取り込みましょう。
	リズムに乗って脳トレ体操	10時～11時30分	第1武道場	要	先着25人	【成人対象】音楽に合わせて手足を動かす脳トレ体操。間違えても大丈夫。モヤッと刺激が脳の栄養!!
	筋膜リリース	14時～15時	サブアリーナ	要	先着35人	【高校生以上対象】筋膜の歪み・癒着を解消し、身体の調子が良くなる!あなたの筋膜を剥がします!! 専用の道具「グリッドローラー」は貸し出します。
体験コーナー	ローラーフィギュア	9時～12時	サブアリーナ	要	先着20人	【小学生以上対象】音楽に合わせてジャンプしたり、スピニングするローラースケート。※長い靴下持参。スケート靴は貸し出します(申込時にサイズを確認します)
	空手道	13時～14時30分	第2武道場	要	先着20人	【小学生対象】小学生向けの実技を体験できます。
	友遊ボール教室	10時～11時30分	野球場	要	先着50人	【年長～小学3年生・親子対象】野球の入門編である友遊ボールが体験できます。
	弓道	9時～13時	弓道場	要	先着15人	【高校生以上対象】初心者向けの実技が体験できます。※靴下(白)持参、前ボタンのないシャツを着用
レク・ゲームコーナー	スポーツ鬼ごっこ	14時～15時30分	メインアリーナ1/2面	不要	なし	【小学生以上対象】年齢や性別に関わらず、誰もが楽しむことのできる鬼ごっこ。ルールは簡単! みんなで体を動かして、宝物をゲットしよう!!
	レッツ! サークット!	13時30分～16時 ※時間内であればいつでも参加可	メインアリーナ1/2面	不要	なし	【小学生以上対象】①楽しめるバスケ②卓球ラリー③ナイスシュート! キーパーに挑戦④ジャンプでアタック⑤キックベースボール⑥耐久バランスボール ※一人でも、家族でもお気軽にご参加ください
スキルアップコーナー	かけっこ	10時～11時30分	多目的運動場	要	先着20人	【小学生・親子対象】基礎から「かけっこ」を学びます。親子で一緒に参加できます。
	野球教室	12時～15時	野球場	要	先着50人	【小学5年生～中学生対象】本格的に野球を学ぶ、経験者向けの教室です。
無料開放コーナー	施設開放 ※使用料無料 ※利用制限時間90分	17時30分～21時	メイン・サブアリーナ 第1・2武道場 弓道場	不要	先着順	【小学生以上対象】メインアリーナ・サブアリーナ・武道場・弓道場【高校生以上対象】トレーニングルーム(20種類以上のトレーニング機器や、体脂肪などを測定する機器が利用できます。初めて利用する場合は、講習会の参加が必要です) ※申し込みは各施設とも当日先着順です



\*「ピクシーフォレスト」[MEGUMIYA]の皆さんがおいしい手作りのパンやクッキー、お惣菜を販売します。体育館ロビーで10時30分から販売し、無くなり次第終了です

\*開会式(メインアリーナ)終了後、準備運動を兼ねて、便秘・ダイエット・不眠・ストレスに効く「セルエクササイズ」をご紹介します

主催：市・市教育委員会 主管：総合型スポーツクラブ四街道SSC / 市体育協会 / 市スポーツ推進委員連絡協議会 / 市スポーツ少年団  
共催：市地域振興財団 協力：障害者支援施設ピクシーフォレスト / MEGUMIYA / 日本ローラースポーツ連盟 / ジュニア陸上指導者 / 市スポーツリーダーバンク登録指導者

# 市民文化祭

## 一般公募部門

出演者・作品などの募集  
公募案内は市ホームページでも  
ご覧いただけます

催し物	とき	公募内容・参加費など	申し込み
フラダンスフェア	10月22日(日)	▶市内在住・在勤の個人、団体 ▶出演：1回5分以内、先着50組 ▶1ステージ4,000円	9月8日(金)までに参加者名・住所・電話番号・種目・曲目・参加人数を記入し、はがきまたはFAXで「鹿渡933-31 木村桂子」宛て ☎422-4703 FAX422-1882【代表者会議】9月12日(火)9時30分～市役所5階第1会議室 CD(1曲1枚で作成)を持参 ※欠席の場合は取り消し
ダンシングフェスティバル	11月12日(日)	▶市内在住・在勤の個人、団体 ▶ジャズダンス、HIPHOP、バレエほか ▶出演：1回5分以内、先着50組 ▶1ステージ4,000円	同上
市民芸能発表会	10月28日(土)	▶市内在住・在勤の人で構成された3人以上の団体 ▶出演：1回5分以内、先着50組 ▶1団体1,500円	9月7日(木)までに住所・団体名・代表者名・参加者名・電話番号・種目・曲名を記入し、はがきで(1枚につき1曲)「旭ヶ丘1-7-8 坂本共」宛て ☎432-7837【代表者会議】9月13日(水)14時～、市役所5階第1会議室 カセットテープ・費用を持参 ※欠席の場合は取り消し
川柳大会	10月29日(日)	▶各課題2句:「カラー」「頼む」「ちかちか」「先生」「流」(表現自由)、特別課題(出席者のみ)「怪物」 ▶参加費1,000円 事前投句500円(切手)	投句は10月15日(日)(必着)までに「千葉市若葉区多部田町758-57 高塚英雄」宛て ☎228-2030
謡と仕舞のつどい	11月3日(金・祝)	▶流派を問わず	9月13日(水)までに申し込み(美しが丘3-6-1 小南堯) ☎432-1983
短歌大会	11月11日(土)	▶1人2首(未発表作品に限る) ▶出詠料1,000円(郵便小為替)	9月28日(木)までに当日出欠を記入の上、「千代田1-44-13 福井孝」宛て ☎421-1623
俳句大会	11月12日(日)	▶市内在住・在勤の人 ▶兼題は「当季雑詠」(未発表の作品に限る) ▶参加費1,000円	当日9時30分までに2句を持参の上、文化センター203号室へ(千代田1-36-10 新澤誠) ☎423-6603
書道展	11月2日(木)～5日(日)	▶詳細は後日郵送の「出品要項」を参照	9月20日(水)までに「文化祭出品要項希望」と記入し、はがきで「千代田4-14-9 高尾幸枝」宛て ☎422-9602 ※昨年の出品者には9月中旬に出品要項を郵送
華道展	11月2日(木)～3日(金・祝)	▶生け込み：11月1日(水)14時～19時 ▶流派を問わず、華席巾60cm×奥行45cm ▶出瓶料500円(当日納入可)	10月9日(月・祝)までに住所・氏名・電話番号・流派・雅号を記入し、はがきで「みのり町17-8 吉橋康江」宛て ☎432-4178
盆栽展	11月2日(木)～5日(日)	▶一般盆栽(種別、大小不問)	10月20日(金)までに住所・氏名・電話番号・出品種類を記入し、はがきまたは電話で申し込み「大日266-28 関根貞夫」宛て ☎424-3278
写真展	11月2日(木)～5日(日)	▶額装(ガラス入り不可)A4からA3ノビ(半切を含む)までで1人2点まで ▶搬入：11月1日(水)13時～14時に文化センター204号室まで持参	9月30日(土)までに氏名・電話番号・題名・撮影地を記入し、はがきまたはFAXで「千代田2-6-5 武間豊夫」宛て ☎・FAX(共通)421-0318
ニット作品展	11月2日(木)～5日(日)	▶一般ニット作品	10月24日(火)までに電話またははがきで申し込み「物井856-1 茨木くみ子」宛て ☎423-9153
一般公募作品展(絵画・手工芸)	11月2日(木)～5日(日)	▶絵画・各種手工芸作品(共同制作も可) ▶大きさ40×40cm程度(8号程度)まで ▶1人2点までで先着30点まで	9月15日(金)までに住所・氏名・電話番号・作品種類・大きさ・展示方法(パネルまたは机)を記入し、はがきまたはFAXで「鹿渡2001-10 教育委員会社会教育課」☎424-8934 FAX424-8935

☎ 社会教育課 ☎424-8934







青空協同組合



生活さぼーとピース

視察会と出展説明・交流会 参加者募集

新しい農業のかたちを  
一緒に見つけよう！

県内の農地を守ることを目的とし、

農業者、地域住民、障害者、高齢者、子どもなどがみんなで関わる農業「ユニバーサル農業」を県内に発信するために、「ちばユニバーサル農業フェスタ」を12月16日(土)に開催します。

それに先立ち、「視察会」と「出展説明・交流会」の参加者を募集します。

と き：9月12日(火)

①ユニバーサル農業視察会

時 間：10時～12時

視察先：▼NPO法人みのり福祉会 青空協同組合(室内のクラフト制作、野菜づくり)  
▼同法人障がい者就労・生活さぼーとピース(養鶏)

集 合：青空協同組合(栗山740)

※4台駐車場あり。利用希望の人は申し込み時にご連絡ください

定 員：10人程度

参加費：1000円

②出展説明・交流会

時 間：13時30分～15時30分

会 場：文化センター201、202号室

定 員：40人程度

参加費：500円

※交流会の中で、活動紹介をしたい団体も募集

対 象：ユニバーサル農業に関心のある人、福祉施設、出展を予定する団体

申し込み：9月4日(月)10時～11日(月)12時まで

申し込みは電話またはメールで申し込み ちばユニバーサル農業フェスタ実行委員会事務局 ☎270・5601(土曜・日曜日を除く)

☒ souzounet@coast.ocn.ne.jp

※市外での視察交流会の参加者も募集します

- ・社会福祉法人福祉楽団、株式会社社恐する豚研究所(香取市)
  - ・生活クラブ風の村とんぼ舎(佐倉市)
- ※詳細は、同事務局へお問い合わせください



主催：ちばユニバーサル農業フェスタ実行委員会

協力：みんなで地域づくりセンター、地域振興財団

広告 広告 広告 広告 広告 広告 広告 広告 広告 広告

20年の経験

# ABC ゆっくり 英会話

60代・70代からのゆっくり英会話

海外で役立つ会話。まだ間に合います!

—体験はいつでも大歓迎(要予約)—

新教室開始 10月～ ◆生徒募集中!◆

◎年会費/10,000円 ◎月謝/6,000円 ◎入会金/5,000円

お問い合わせ TEL & FAX 043-424-7157 <http://abc-english.sunnyday.jp/>  
四街道市千代田3-38-3

Online限定  
子ども・学生英会話

Richelle先生 (レイチェル)  
フィリピン人のオンライン専門の英語教師

1回(25分)わずか  
**300円!**

1からていねいに教えます

- ◎パソコン(スカイプ)がわからない人
- ◎英語が全くわからない人

やさしく、ゆっくりな英会話なので、わかりやすく段々と自信がきました。毎回の授業が楽しみ!(高3 Shiori)



## 姉妹都市短期留学生を募集します

国際交流・異文化体験をしてみませんか

☎ シティセールス推進課 ☎ 421・6162

市では、異文化交流を通して相互理解および国際感覚に優れた人材育成のため、中学生を対象に短期交換留学事業を行っています。

そこで、平成30年3月に派遣する姉妹都市・リバモア市への短期留学生を募集します。

留学先：リバモア市内（アメリカ合衆国カリフォルニア州）のミドルスクール

留学期間：平成30年3月14日（水）～22日（木）の7泊9日

滞在先：リバモア市内でホームステイ（全日程）

応募資格：市内在住の中学2、3年生

定員：20人 ※応募者の中から選考の上、決定します

選考試験日：10月29日（日）

参加費用：約15万円（見込み）

申し込み：9月19日（火）～22日（金）に、市内の中学校に在籍している



人は各中学校へ、市外の中学校に在籍している人はシティセールス推進課（市役所3階）に申請書を提出してください

※詳細は、募集要項をご覧ください。要項は、9月4日（月）からシティセールス推進課および指導課（第二庁舎）で配布するほか、市内各中学校の生徒については、9月8日（金）頃までに各中学校を通じて配布します

## 英検検定料を年1回に限り全額を負担します

☎ 指導課 ☎ 424・8925

対象：市内在住・在学の中学3年生

### 【申込方法】

①市内中学校に在籍する生徒は、在籍する中学校でまとめて受付（受付期間は学校ごと）

②私立中学校などに在籍する生徒は指導課（第二庁舎）窓口で受付  
※受付期間は9月4日（月）～8日（金）  
※詳しくは市ホームページをご覧ください  
※詳しくは、指導課までお問い合わせください

## 9月1日～10日は屋外広告物適正化旬間です

☎ 都市計画課 ☎ 421・6141

屋外広告物の適正な設置方法と規制内容について周知し、良好な景観形成に関する意識を高めるために実施しています。

### 【適正な管理・申請を】

屋外広告物はまちの景観を構成する重要な要素ですが、無秩序な設置は美しい自然や街並みの景観を損ねます。また、適正に管理されていなければ、落下などにより重大な事故を引き起こす可能性も

あります。

県では、屋外広告物条例を定め無秩序な設置の防止と安全点検を義務化しています。また、市ではこの条例に基づき、一定規模の屋外広告物に対し、申請の受付や許可書の発行を行っています。この機会に、屋外広告物を点検しましょう。そして、腐食や破損を見つけたらすぐに修理し、人的災害が起らないようにしましょう。





# 「29年度事務事業評価(28年度実施事業)の結果」に対する意見を募集します

☎ 行革推進課 ☎ 421・6104

市では、事務事業の成果や課題

ます。

## ■意見募集期間

9月1日(金)～29日(金)

※郵送の場合は同日必着

## ■資料の閲覧

9月1日(金)～行革推進課で閲覧

できるほか、市ホームページからダウンロードできます。

※窓口閲覧…月曜～金曜日(祝日を除く) 8時30分～17時15分

■募集対象意見  
各事務事業の評価内容もしくは今後の進め方に関する意見(事務事業を特定した上で意見書を作成してください)

■意見の提出方法  
意見書(市ホームページよりダウンロードまたは任意様式)に必要事項(住所・氏名・連絡先)を記入の上、持参、郵送、FAXま

たは電子申請で行革推進課まで提出。

## ■提出された意見の取り扱い

提出された意見は、意見の概要とその意見に対する市の考え方を市ホームページで公表します(住所・氏名・連絡先など、意見の内容以外は公表しません)。なお、意見提出者への直接の回答は行いませんので、あらかじめご了承ください。

## その2

# 公共施設の未来を考える

今回は、27年度に実施した公共施設に関する市民アンケート(無作為抽出2,000人を対象)調査結果を基に、皆さんがよく利用している公共施設の利用状況や今後の公共施設の活用の方策などについてご紹介します。

## ■利用状況

〈よく利用されている施設〉		〈あまり利用されていない施設〉	
図書館	40%	大熊記念コミュニティセンター	3%
文化センター	37%	中央公園武道館	3%
わろうべの里	23%	総合公園野球場	4%

※利用=1年間に数回以上利用している  
※全公共施設の利用状況の平均は13%でした

## ■今後の公共施設の活用の方策について、実施することに容認する割合が多かった方策

今ある施設を統廃合や機能集約し、施設の保有量を減らすこと	85%
施設の建替・改修や管理運営に民間のノウハウや資金を活用すること	85%
近隣の市と共用できる施設は、共同で管理運営すること	72%



市民アンケート結果から、今後の公共施設の方策で統廃合や機能集約に理解を示している人が多いことがわかりました。

☎ 管財課ファシリティマネジメント推進室 ☎ 421-6210

## 男女共同参画フォーラム事業

### トークイベント

参加者募集

# 「自分らしく輝く女性」

～キレイも・キャリアも・ハッピーも～

輝きながら働いている女性の皆さんをゲストに迎え、自分らしく仕事と生活のバランスを上手にとる方法などのお話をさせていただきます。多様な働き方で男女がともに自分らしくありながら、子育ても介護もしていく社会を目指して、トーク終了後には皆さんと一緒に話し合しましょう。

🕒 **10月4日(水) 10時～12時**

📍 **文化センター 206号室**

募集人数…先着30人(参加費無料、無料託児5人あり)  
トークゲスト…なかむらまことさん(おからマフィン専門店)、佐々木和枝さん(洋裁師、NPO理事)、駒井奈々さん(ままのてマルシェ仕掛け人)  
主催…市男女共同参画フォーラム実行委員会  
申し込み…9月1日(金)～10月2日(月)に電話で政策推進課(託児希望者は9月27日(水)までに申し込み) ☎ 421-6161

## 旭中学校生徒の通学について

☎ 学務課 ☎ 424・8932

旭中学校の生徒が、総合公園内園路の一部を通学路として使用します。総合公園の南側出入口から

テニスコート東側出入口までを自転車で行きますので、ご理解とご協力をお願いします。

## 「市水道事業及び下水道事業運営審議会」の委員を再募集します

☎ 経営業務課 ☎ 421・3683  
✉ ygyomu@city.yotsukaicho.chiba.jp

上下水道事業に関する調査、審議をする委員を再募集します。

です

任期：29年11月1日～31年10月31日

募集人数：6人

報酬：条例の規定による委員報酬の他、交通費を支給します

応募資格：市内在住、または市外に住所を有し、市の水道または下水道を使用している人および下水道排水設備義務者で、任期中に年3回程度開催する会議に出席できる人

応募方法：9月19日(火)（必着）までに、応募用紙とレポートを作成の上、経営業務課に郵送、持参またはメールでも可

※当初の募集で不合格となった人は除く

※募集要項、応募用紙は、市役所総合案内、情報公開室、文化センター、各公民館、わろうべの里、経営業務課（企業庁舎内）で配布するほか、市ホームページからもダウンロードできます

※原則、公募委員が兼職できる審議会等の数は2を限度としています。また、本審議会の委員となることのできるのは6年まで

## 消費生活 Q&A

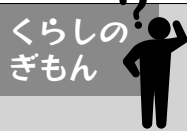
☎ 消費生活センター ☎ 422-2155

**Q** もらった商品券があったことを思い出し、スーパーでの買い物に利用しようとしたら、有効期限が過ぎていて使えないと言われました。有効期限はどこで確認できますか。

**A** 商品券やプリペイドカードなどは、あらかじめお金を払っておいて買い物のときに決済するので、「前払式決済手段」と呼ばれます。どんな企業でも発行できますが、利用者保護のための「資金決済法」では、発行者に対して内閣総理大臣への届出や登録（金融庁のウェブサイトを確認できます）の義務付けのほか、発行者名や問い合わせ先、購入できる商品や金額・数量、有効期限などを周知するよう定めています。

しかし、有効期限の有無については規定していないため、有効期限があるものと無いものがあるので、注意が必要です。有効期限が設定されている場合、券面に表示され、さらに発行者のウェブサイトに掲示している場合もありますので、確認しておきましょう。

有効期限を過ぎた商品券やプリペイドカードは使えなくなりますのでご注意ください。



## 国民年金 Q&A

☎ 国民年金課 ☎ 421-6126

**Q** 私は以前、国民年金保険料の全額免除を受けていました。友人から免除期間分を支払えと聞いたのですが本当ですか。

**A** 国民年金で保険料を免除された期間は、老齢・障害・遺族の各基礎年金では、年金を受けるための資格については、保険料を全額納めたときと同じ権利を得ることができます。

ただし、老齢基礎年金の年金額では、保険料を全額納めたときを1とした場合に、21年4月以降分については、全額免除期間は2分の1、4分の3免除期間は8分の5、半額免除期間は4分の3、4分の1免除期間は8分の7で計算されます。また、学生納付特例と納付猶予の期間は、老齢基礎年金の年金額には反映されないカラ期間になります。そこで、これらの免除期間について、免除期間から10年以内であれば保険料を追納して満額の老齢基礎年金に近づけることができる制度があります。

追納できる期間の順序は、古い順からとされていますが、学生納付特例と納付猶予の期間は、その他の免除期間よりも先に追納することが選択できます。追納する際の保険料額は、免除された年度から3年度目からは加算金が課されます。

なお、保険料を追納する場合には、追納用の納付書が必要です。納付書の発行には申し込みが必要ですので、市役所もしくは幕張年金事務所（☎212-8621）までお問い合わせください。





# 9月10日は「下水道の日」 「下水道 水が自然にかえる道」

☎下水道課 ☎421・3681  
 県下水道協会事務局 ☎245・6112

## ■快適な生活と

**自然環境を守る下水道**  
 下水道が整備されると、家庭や事業所から出た汚水を直接下水道管に流せるようになり、衛生的な生活環境が保たれます。

また、この汚水を終末処理場に集め、浄化して川や海に流すことにより、自然環境が守られます。

## ■下水道はみんなの財産、

**ルールを守ってご利用を**  
 下水道は、みんなで使う大切な資産です。ごみや油を流さないようにしたり、定期的に排水管を点検するなど、ルールを守って上手に使いましょう。

## ■下水道への接続を

下水道が整備された区域の家庭や事業所からの排水は、下水道法の規定により下水道に接続しなければなりません。特に、くみ取りトイレは、下水道の使用が可能となった日から3年以内に水洗トイレに改造することが義務付けられています。

### 下水道排水設備工事責任技術者の登録更新手続き

29年3月31日に資格有効期限を迎える人は、登録更新の手続きが必要です。手続きをしなかった場合は資格を喪失しますので、受付期間内に手続きをしてください。

受付期間…9月1日(金)～15日(金) ※申請書は登録住所へ郵送します  
 と き…11月14日(火)・16日(木)・22日(水)のいずれか1日  
 ところ…千葉市民会館 (千葉市中央区要町1-1)

### 下水道排水設備工事責任技術者共通試験


と き…30年1月13日(土)  
 ところ…千葉市総合保険医療センター (千葉市美浜区幸町1-3-9)  
 受験資格…平成10年1月14日以前の生まれで、修学歴、下水道排水設備工事に関する職歴により一定の経験年数などを有する人  
 受験料…10,000円  
 申し込み…9月4日(月)～10月12日(木) (消印有効) までに申請書を県下水道協会事務局 (千葉市役所7階下水道経営課内) に郵送または持参。  
 ※申請書は9月4日(月)～10月6日(金) (土曜・日曜日、祝日を除く) に同協会事務局で配布します。なお、郵送希望の場合は、封筒の表に「受験案内請求」と朱書きし、郵便番号、住所、氏名を書いたラベルと切手140円分を同封してください (〒260-8722 千葉市中央区千葉港1-1 同事務局宛て)

☎下水道課 ☎421-3681  
 県下水道協会事務局 ☎245-6112

下水道が整備されても、皆さんが接続しなければ、効果は発揮されず、生活環境の改善は進みません。下水道が使用できる区域内に

居住し、まだ、下水道への接続が済んでいない家庭や事業所は、早期に接続をしてください。  
 なお、下水道へ接続するための宅内排水設備工事は、市の指定工事店に依頼してください。指定工事店の名簿は、下水道課で配布しているほか、市ホームページにも掲載しています。

広告 広告 広告 広告 広告 広告 広告 広告 広告 広告



**見 積 り  
相 談 無 料**

〈夜9時まで営業中〉

**ワンズモール千葉北店**  
 をよろしくお願いたします!

☎ **0120-97-0433**  
 千葉市稲毛区長沼町330-50  
 ワンズモール 3F

**住まいのリフォーム・増改築**

小さな工事も丁寧に。  
 安心しておまかせ下さい

- 市原店 ☎0120-60-3104
- 千葉店 ☎0120-23-2401
- ユニモちはら台店 ☎0120-76-0337
- 茂原店 ☎0120-80-1221
- 館山店 ☎0120-73-5222
- 八幡店がターセター ☎0436-43-8090

キッチン バス 内装その他

**株式会社ひらい リノベーション部**

**リホームプラザ**

本部 / 市原市姉崎628-12

リホームプラザ

子育て



# 子育て+健康+福祉



健康



## 30年度 私立幼稚園入園児募集

願書配布…10月16日(月)

願書受付…11月1日(水)

運動会、公開保育を左表のとおり行いますので、ぜひお越しください。

園名	所在地・電話番号	運動会	公開保育
みどりがおか幼稚園	大日393 ☎422-2230	10月7日(土)	9月8日(金)・15日(金)・10月13日(金)
さくらがおか幼稚園	大日86 ☎422-2924	10月7日(土)	9月8日(金)・10月16日(月)
四街道旭幼稚園	小名木77-3 ☎432-5000	10月7日(土)	随時
認定こども園 四街道さつき幼稚園	下志津新田2531-9 ☎423-2201	10月7日(土)	9月13日(水)・23日(土・祝)・10月16日(月)
つぼみ幼稚園	大日197 ☎423-3800	10月8日(日)	9月6日(水)・29日(金)
千代田幼稚園	千代田5-65 ☎423-4877	10月7日(土)	随時
くりやま幼稚園	栗山296 ☎422-7679	10月7日(土)	随時
第二コスモス幼稚園	千代田1-30 ☎421-0711	9月30日(土)	9月11日(月)・13日(水)
みそら幼稚園	みそら4-16-1 ☎432-6824	10月1日(日) 会場:みそら小学校	9月19日(火)

※見学は各園とも随時可能ですので、事前にご連絡をお願いします。なお、詳細は各園へお問い合わせください

## 出前子育て支援センター 四街道公民館

みんなと一緒に遊びながら、子育ての悩みを相談したり、手作りおもちゃを作ったりして楽しみませんか。

とき…9月15日(金)10時～11時30分

※当日は、ずずらんの「あそびの広場」はお休みです

ところ…四街道公民館 和室

対象…市内在住の1歳未満の乳児とその保護者

定員…20組 ※参加費無料

内容…遊び・手作りコーナー、ふれあい体操、お楽しみシアター育児健康相談など

申し込み…9月4日(月)9時～電話で子育て支援センター ずずらん

☎423・3400



## 認定こども園 四街道さつき幼稚園 子育て支援センター 「りんごルーム」

りんごルームは「親子で楽しく遊べる場」「親同士の交流と学びの場」「子育ての相談ができ、情報が行きわたる場」です。お気軽にご利用ください。

とき…①毎週火曜・水曜日

②毎週木曜日 いずれも10時～11時30分

ところ…認定こども園四街道さつき幼稚園

対象…①1歳6カ月以上の幼児

②1歳6カ月未満の乳幼児

定員…各回15組 ※参加費無料  
申し込み…同園(電話可)

☎423・2201

園保育課☎421・2238



## 「心の健康相談」

「眠れない」「毎日ゆううつ」「意欲が湧かない」など、心の悩みをお持ちの人や、家族の相談に精神科医師が個別に応じます。費用は無料、相談内容は秘密を厳守します。

※継続して医療機関を受診している人は除きます

とき…9月27日(水)14時～16時

ところ…こども保育課2階会議室

申し込み…障害者支援課

☎421・6122



## 「お口の健康講習会」

歯周病を予防して健康長寿

歯周病は、進行すると歯を支える骨が破壊される病気で、肺炎や骨粗しょう症などとも関わりがあることがわかっています。

適切な口腔ケアを学び、健康長寿を目指しましょう。





## 乳幼児健診・相談

健康増進課 ☎421-6100

健診・相談名	とき	対象	受付
3～4カ月児相談	9月 8日(金)	29年5月生まれ	郵送はがきで案内
8カ月児歯・離乳食教室	9月 6日(水)	29年1月生まれ	郵送はがきで案内
1歳6カ月児健診	9月12日(火)	28年1月・2月生まれ	13時～14時
2歳6カ月児歯科健診	9月 5日(火) 9月22日(金)	27年2月・3月生まれ 27年3月・4月生まれ	13時～13時30分
3歳6カ月児健診	9月19日(火)	26年3月・4月生まれ	13時～14時

## 乳幼児・児童予防接種

健康増進課 ☎421-6100

予防接種名	対象
ヒブ	29年6月生まれ
小児用肺炎球菌	29年6月生まれ
B型肝炎(1歳未満有効)	29年6月生まれ
BCG接種(1歳未満有効)	29年3月生まれ
四種混合(ジフテリア・百日ぜき・破傷風・不活化ポリオ)	1期初回 29年5月生まれ 1期追加 ※29年2月までに1期初回(3回)を完了した子 すでに三種混合またはポリオでの接種を開始している 7歳6カ月未満の子
不活化ポリオ(単独)	28年8月生まれ
水痘	1期 28年8月生まれ 2期 5歳～7歳未満で就学前の1年間(年長の学年)
麻しん・風しん混合	1期 26年8月生まれ 2期 9歳～13歳未満の子(9歳の誕生日の翌月に通知)
日本脳炎	11歳～13歳未満の子(小学6年生で通知)
二種混合(ジフテリア・破傷風)	小学6年生～高校1年生の女子
子宮頸がん予防	小学6年生～高校1年生の女子

※平成7年4月2日～19年4月1日生まれの方は、日本脳炎の接種が20歳未満まで可能です  
 ※平成19年4月2日～21年10月1日生まれの方で日本脳炎1期が完了していない方は、お知らせください  
 ※対象年齢の○歳未満とは○歳の誕生日(該当する日)の前日が接種できる最後の日となります

## 子育てサロン

社会福祉協議会 ☎422-2945

とき	時間	ところ	対象
① 9月 6日(水)・20日(水)	10時～12時	桜ヶ丘会館	
② 9月 7日(木)・21日(木)	10時～12時	千代田公民館	
③ 9月 8日(金)・22日(金)	10時～12時	鷹の台自治会集会所	おおむね 4歳までの 乳幼児と 保護者
④ 9月14日(木)・28日(木)	13時30分～15時	福祉センター1階 児童センター遊戯室2	
⑤ 9月22日(金)	10時～12時	萱橋台自治会館	
⑥ 9月28日(木)	10時～12時	美しが丘自治会館	

※おもちゃ病院も同時開催(桜ヶ丘会館・美しが丘自治会館・鷹の台自治会集会所のみ)

## ファミリー・サポート・センター

ファミリー・サポート・センター ☎421-6135

子育ての援助をしてほしい人(依頼会員)、子育てのお手伝いをしたい人(提供会員)は、入会説明会に参加して会員登録をしてください。参加申し込みは月曜～金曜日の9時～17時です。また、託児を希望する人は申し出てください。

《入会説明会》	ところ
9月4日(月) 10時～11時	福祉センター1階 児童センター遊戯室2
《基礎研修会(提供会員・両方会員のみ)》	ところ
9月22日(金) 10時～15時15分	福祉センター3階 視聴覚室

## 歯・口腔相談

健康増進課 ☎421-6100

とき	ところ	対象	内容	定員	持参するもの
9月15日(金) 受付13時～	保健 センター	成人 乳幼児 妊産婦	歯科医師による歯科 健康診査、相談、ブ ラッシング実習	10人 (申込制)	健康手帳、母子 健康手帳、使用 中の歯ブラシ

## 成人健康相談

予約制

健康増進課 ☎421-6100

とき	開設時間	ところ	内容	持参するもの
9月 5日(火)	9時～12時		保健師・看護師による健康に 関する相談、血圧測定・尿検査・ 体脂肪測定(健診ではありません)	健康手帳 みそ汁*
9月14日(木)	13時～16時	保健 センター		
9月20日(水)	9時～12時		みそ汁の塩分濃度測定	

※9月は予約制となります。電話で希望日時を予約してください  
 ※上記日程以外での来所の場合は相談をお受けできない場合があります  
 ※家のみそ汁の塩分濃度を知りたい人は持参してください

### 〔28年度参加者の声〕

- ・口の体操がとても参考になりました
- ・歯ブラシの交換時期や手入れの方法など参考になることが多くて良かった
- ・口腔ケアの大切さが理解できた

## 9月の子育てサポート案内(乳幼児健診・予防接種ほか) / 健康相談案内

ので毎日実践したい

とき：9月29日(金)10時～11時30分(受付は9時45分)

ところ：保健センター3階 大会  
議室

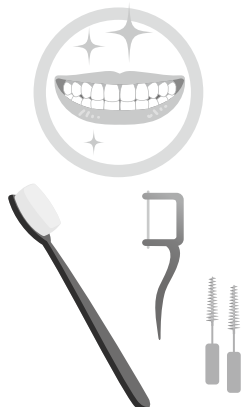
対象：市内在住の人  
内容：歯科衛生士による講話、

歯周病と歯磨きチェック(染め出し)

持ち物：筆記用具、汚れても大丈夫な服装、水またはお茶、使用中の歯ブラシ、タオル、手鏡

定員：先着50人  
※参加費無料

申し込み：9月22日(金)までに高齢者支援課 ☎421-6128



# 健康



保健推進員主催 地域ミニ講座

## 「ロコモ(ど)も(か)しも さびないメニュー」のクッキング

ロコモティブシンドローム(ロコモ)とは筋肉などの運動器が衰えている状態のことです。

からだ作りは食事から。保健推進員と一緒に骨と筋肉を鍛えるメニューをクッキングしてみませんか。当日は、みそ汁の塩分測定もしますので、希望する人はお持ちください。普段ご家庭で作っているみそ汁が、からだに優しい味付けか測ってみましょう。

定員：各回20人

とき	ところ
9月26日(火)	保健センター
9月27日(水)	わろうべの里
10月 6日(金)	保健センター
10月11日(水)	千代田公民館
10月12日(木)	旭公民館

時間…10時～13時  
(受付9時45分～)

※各回とも内容は同じです

参加費：500円 ※当日徴収  
持ち物：エプロン、三角巾(バンドナ)、布巾2枚、みそ汁100ml程度(塩分測定希望者)  
申し込み：各回、開催日の1週間前までに電話で健康増進課

☎421・6100

## 女性を対象としたがん検診

### ■子宮頸がん検診

集団検診は9月～11月に実施します。受診希望者には受診票をお送りしましたが、届いていない人で受診を希望される人は、健康増進課へ申し込んでください。

※市の検診は集団検診か個別検診のどちらか一方を受診できます  
対象：20歳以上で偶数歳の女性(30年3月31日時点)

検査内容：子宮頸部細胞診

### 【集団検診】

申し込み：電話、市ホームページからのメール、FAX、はがきで受け付けています。メール、FAX、はがきで申し込みの場合は①住所②氏名(ふりがな)③生年月日④電話番号⑤希望の検診の種類を記入してください。

とき	ところ
9月27日(水)	
10月 2日(月)	保健センター
10月 4日(水)	
10月 5日(木)	旭公民館
10月 6日(金)	千代田公民館
10月 7日(土)	
10月19日(木)	
10月23日(月)	保健センター
11月20日(月)	
11月22日(水)	
11月27日(月)	

とき・ところ：右表のとおり

受付時間：9時30分～11時、13時～14時

定員：1日350人(定員を超えた場合、日程変更をお願いすることがあります)

負担金：700円

※市ホームページをご覧ください。

### 【個別検診】

申し込み方法や、実施医療機関については本紙6月1日号または市ホームページをご覧ください。

負担金：1500円

〈受診できない人〉

- ・自覚症状がある人(婦人科で受診)
- ・妊娠中の人(主治医にご相談ください)
- ・医療機関で経過観察中または治療中の人
- ・子宮全摘手術をして頸部が残っていない人(不明の人は婦人科にご相談ください)
- ・以前に市の子宮頸がん検診で要

精密検査になったが、まだ精密検査を受けていない人

### 〈その他〉

・お子さんを連れて集団検診を受診する場合は、検査中に限り職員がお子さんを見ています

・検診が無料となる対象者については、本紙4月1日号または市ホームページをご覧ください。なお、今年度より「児童扶養手当受給者等」、「ひとり親家庭等医療費等助成受給資格認定者」を検診無料対象者に加えました。また、市民税非課税世帯を確認できる書類に「保育料決定通知書」を追加しました

### ■乳がん検診

集団検診は、9月～11月に実施します。受診希望者には受診票をお送りしました。なお、今年度の集団検診の申し込みは締め切りしました。申し込み間に合わなかった人は個別検診をご利用ください。個別検診の詳細は本紙6月1日号、市ホームページをご覧ください。

### 固健康増進課

☎421・6100  
FAX421・2125



# 高齢者在宅福祉サービス

## 福祉



在宅福祉サービス	サービス内容	対象者	利用料金
1 緊急通報装置	ボタンを押すだけで、受信センターと通話ができる装置を設置します。看護師などが常駐し、健康・医療の相談やアドバイスをを行います。緊急時は救急車の出動要請を行います。	<ul style="list-style-type: none"> <li>▶ おおむね65歳以上のひとり暮らしの人</li> <li>▶ 要介護高齢者</li> </ul>	◎ひとり暮らし世帯は無料、そのほかの世帯は一部負担金がかかります。
2 寝具乾燥・消毒サービス	毎月2回まで機械による寝具の乾燥・消毒を行います。また、年1回は丸洗いサービスを行います。	▶ ねたきり状態にあるおおむね65歳以上の人で、家族などにより寝具乾燥消毒が困難な人	◎無料
3 福祉タクシー	ねたきり高齢者が交通手段としてタクシーを利用する場合に、乗車料金の一部を助成します。	<ul style="list-style-type: none"> <li>▶ 65歳以上のねたきり状態（B・Cランク）の人</li> <li>▶ 要介護認定を受けた第2号被保険者のうち、ねたきり状態（B・Cランク）の人</li> </ul>	<ul style="list-style-type: none"> <li>◎乗車1回の料金の半額を助成（ただし、助成額の上限は1,000円）</li> <li>◎利用券は年間72枚交付</li> </ul>
4 介護用品の給付	介護用品（紙おむつ、使い捨て手袋など）を購入する際に利用できる、介護用品引換券をお渡しします。（購入業者指定）	▶ 要介護1～5と認定された人で、常時紙おむつや尿とりパットを使用している在宅の人	◎介護度・課税状況により利用額が異なります（月額2,000円～8,000円分の引換券を交付します）
5 訪問理美容サービス	外出することが困難な人に訪問理美容サービス利用券を交付し、理美容を自宅で受けるための訪問費用を助成します。	▶ おおむね65歳以上の単身世帯、高齢者のみの世帯またはこれに準ずる世帯に属する人で、要介護4もしくは5と認定された人	<ul style="list-style-type: none"> <li>◎理美容師の訪問費用分の助成</li> <li>◎利用券は3カ月に1枚交付（年4枚を限度）</li> </ul>



☎ 高齢者支援課 421-6128

広告 広告 広告 広告 広告 広告 広告 広告 広告 広告

## 国産紀州ひのきでつくる注文住宅

紀州ひのきと外張壁断熱の家

**ワールドハウス**  
WORLD HOUSE

[千葉営業所] 稲毛区山王町270-2 Tel.043-304-8765



ワールドハウス  
キャラクター  
「ひのきちゃん」



頑張らなくてもお部屋がスッキリ  
『片づけが楽になる家』



収納・インテリアのプロとコラボモデル！  
青葉の森展示場 青葉の森総合住宅展示場内 中央区青葉台1249-1

WEBからのご来場予約でQUOカードプレゼント！  
【資料請求・来場予約受付中】くわしくは [ワールドハウス](#) | [検索](#)

▲スマホの方は  
こちらをチェック！



## 福祉



### シニアクラブ活動に参加してみませんか

シニアクラブでは、「第二の人生を楽しく過ごしたい」と思っている皆さんを大歓迎しています。私たちと一緒に、元気で楽しいクラブ活動をしてみませんか。

シニアクラブは地域を基盤とし、高齢者の日常生活を健全で豊かなものにするための自主的な組織です。仲間づくりを通じ、生きがいや健康づくり、生活を豊かにすることを目指して活動しています。

ゲートボール大会の様子



囲碁・将棋大会の様子



現在、市内では53のシニアクラブが活動しています。入会を希望する人や、お住まいの地域のシニアクラブが分からない人は、お問い合わせください。

#### 【シニアクラブ活動内容】

クラブの活動は、主に会費などにより自主的に運営されています。

- ・健康活動…グラウンドゴルフ、ゲートボール、ダンス、健康体操
- ・教養活動…各種研修会、子ども会との交流、納涼大会への参加
- ・社会奉仕…清掃活動、防犯パトロール、資源物回収
- ・親睦活動…誕生会、敬老会、親睦旅行、カラオケ大会など

※活動内容や会費は、各クラブにより異なります

岡市シニアクラブ連合会(月・水金のみ) ☎376・9906

### 高齢者虐待を防ぎましょう

虐待は誰にでも身近に起こり得る問題です。当事者が虐待という自覚がなかったり、高齢者本人が家族などをかばったりすることが、第三者に助けを求めることができず、虐待が深刻化していくことがあります。

虐待は、時には生命にも関わり、重大な犯罪になることがあります。虐待をしない、させないためには、早期発見・早期対応が重要となります。日頃の生活・地域の中で、「あれ？虐待？」と思うことがあればご連絡ください。介護をしている人も一人で悩みを抱え込まず、まずはご相談ください。

#### 【相談窓口】

地域包括支援センター(四街道北・四街道西・千代田中学校地区)

☎420・6070

みなみ地域包括支援センター(四街道・旭中学校地区)

☎497・5165

岡高齢者支援課

☎421・6128

### 自殺予防週間

誰も自殺に追い込まれることのない社会を目指して

■9月10日～16日は

自殺予防週間です

あなたの周りで悩んでいる人に気付いたら、声を掛け、話を聴いて、見守ってあげるゲートキー

パー(門番)となつて、必要な支援につなげてください。

市では、30年3月3日(土)14時からゲートキーパー養成研修を行います。詳しくは、市政だより2月1日号に掲載予定です。



■ひとりで悩まないで周囲の人や相談機関にご相談ください

～自殺予防やこころの健康を支援する電話相談～

・こころの健康相談統一ダイヤル(内閣府)…全国各地からでも、電話をかけた所在地の公的な相談機関に接続します  
☎0570・064・556  
おこなおまもろうよこころ

・千葉いのちの電話(社会福祉法人千葉いのちの電話事務局)  
☎043・227・3900

(24時間開設)  
・24時間子供SOSダイヤル(文部科学省)…いじめに限らず子どものSOS全般を受け止める窓口です  
☎0120・0・78310  
なやみいおう

(24時間開設)



# エンジョイ 四街道

## スポーツ・イベント情報

時 とき 所 ところ 対 対象 定 定員 料 参加費・利用料 内 内容 講 講師  
持 持参するもの 電 メールアドレス 申 申し込み 問 問い合わせ

### 子ども消費者教室 秋の味覚収穫体験

野菜はどうやって育てられて、どのように収穫され、お店に並べられるのでしょうか。市内鹿放ヶ丘で落花生の収穫作業体験を通じて、農産物の流通や農業生産者の思い、食品ロスについて考えてみましょう。

**時** 9月30日(土)、10時30分集合、12時解散

**所** 集合場所：鹿放ヶ丘ふれあいセンター（鹿放ヶ丘284・12）

**対** 市内在住の小学4～6年生

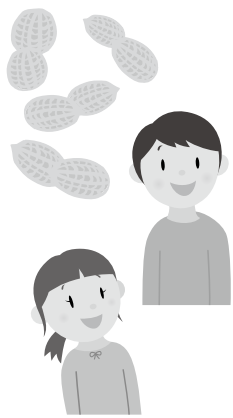
**定** 先着20人 ※参加費無料

**内** 落花生の収穫作業体験、試食など

**持** 汚れても大丈夫な服装、運動靴、軍手、飲み物

**申** 9月5日(火)9時～20日(水)17時までに電話で産業振興課

☎ 421・6134



### 子どもフェスティバル



**時** 10月1日(日)9時～15時

**所** 総合公園キャンプ場

**対** 小学4年生以上 ※参加費無料

**内** 飯ごう炊さん(すいとんづくり)、レクリエーション

**持** 水筒、軍手、タオル、帽子、はし、おわん

**申** 9月15日(金)までに電話で社会教育課 ☎ 424・8927

### 美しく走ろう ランニング教室

四街道ガス灯ロードレース大会プレイベントとして、大会に参加予定の人やランニングを楽しんでいる人を対象にした教室です。

陸上競技専門のコーチから「美しいフォームで楽しく走る」ための基本と実践的トレーニングを学びます。

**時** 10月14日・21日・28日(いずれ

れも土曜日) 14時～16時(受付13時30分)

※雨天中止(予備日なし)

**所** 総合公園多目的運動場

**対** 小学生以上の健康な人

**料** 中学生以下500円、一般

1000円(全3回分)

※初日に徴収(保険料含む)

**持** 履き慣れたシューズ、運動できる服装、タオル、着替え、飲み物

**講** NPO法人ニッポンランナーズコーチ

**申** 9月29日(金)までにスポーツ振興課 ☎ 424・8926

**問** 市陸上競技協会(有田)

☎ 090・8644・9039 (松浦)

☎ 090・6936・2170 ※実施については当日12時以降に決定

スポーツ振興課

☎ 424・8926



## 四街道オープン卓球大会

時 11月5日(日)8時50分開場

所 総合公園体育館

内 種目・部門：混合ダブルス戦(女性同士のペア可)

① 119歳以下

② 120～129歳

③ 130～139歳

④ 140～149歳

⑤ 150歳以上

※年齢はペアの合計

※1人1種目のみ

全 1組2000円

申 10月5日(木)までに、スポーツ振興課備え付けの申込用紙に必要事項を記入の上、同課へ提出。

※大会要項と申込用紙は、市ホームページまたは市卓球協会のブログ

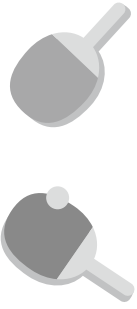
(<http://blogs.yahoo.co.jp/yotsukaidotti>)からもダウンロードできます

問 同協会(木村)

☎ 080・4431・7723

スポーツ振興課

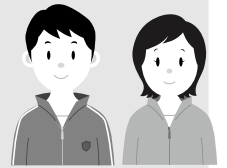
☎ 424・8926



## スポーツリーダーバンク制度を活用してみませんか

【スポーツリーダーバンクとは】

市のスポーツ活動の普及と発展のために技術・能力を提供しようとする意思のある人を発掘し、現在活動している指導者のさらなる育成を行っています。さまざまなニーズに応えられる指導者を登録し、紹介する制度です。



※指導者登録も随時行っています

### ■利用方法

- ① 申請書に必要事項を記入の上、スポーツ振興課へ提出
  - ② 市が指導者を紹介します
- ※紹介可能種目は、市ホームページでご確認ください
- ※資料および申請書はスポーツ振興課窓口で配布するほか、市ホームページからもダウンロードできます

☎ スポーツ振興課 ☎ 424-8926

## たろやまの郷 稲刈り体験



5月に田

植え体験で

植えた稲が

実り、収穫

の時期とな

りました。

たろやまの

郷の自然の

中で、稲刈

りを体験してみませんか。また、

希望者には後日精米したお米をお

分けします。

時 9月10日(日)10時～12時(小雨)

決 行

※予備日：9月17日(日)同刻

※9時45分までに集合場所で受付

を行ってください

所 たろやまの郷

※集合場所：たろやまの郷駐車場

(栗山85番地)

定 50人

※お米の配布を希望する人は

500円(保険代を含む)、稲刈

り体験参加のみの方は100円

(保険代を含む)

持 汚れてもよい服装、運動靴ま

たは長靴

申 電話で都市計画課

☎ 421・2263

広告 広告 広告 広告 広告 広告 広告 広告 広告 広告

## きかんしゃトーマス♪ファミリーミュージカル♪ ソドー島のたからもの

9/30(土)

開演 ①11:30 ②14:30

※2回公演。開場は開演の30分前となります。

全席指定 一般 2,800円 車いす席・身障者手帳をお持ちの方 2,000円

※2歳以上有料。2歳未満でも座席が必要場合は有料。膝上鑑賞は1名のみ無料 好評販売中!



## ポール・モーリア・リメンバー・コンサート

ジャン・ジャック・ジュスタフ・レグランド・オーケストラ

10/11(水)

開場 13:30 / 開演 14:00

全席指定 ※未就学児の入場はご遠慮ください

□S席 9,500円 □A席 8,500円

□車椅子席・車椅子補助席 8,500円



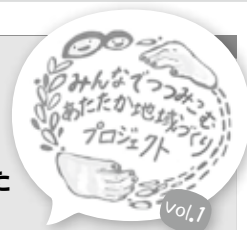
好評販売中!

○ 主催 / チケット販売 / 会場 / 四街道市文化センター / 043-423-1618 ○



# 「みんなの学校」 上映会と講演会

不登校も特別支援学級もない、同じ教室で一緒に学ぶ普通の公立小学校の挑戦を描いたドキュメンタリー映画「みんなの学校」の上映会と講演会を開催します。



**とき** 11月12日(日)

**① つつみこむコース** ※開場12時

上映会 (12時30分～14時20分)

講演会 (14時30分～16時30分)

**② あたたかコース** ※開場14時15分

講演会 (14時30分～16時30分)

上映会 (17時～18時50分)

**とこ** 文化センター 301・302号室

**参加者募集!**  
映画は講演会の前と後の  
2回上映します  
コースを選んで  
お申し込みください



講師の木村泰子さん

定員…先着150人

※①つつみこむコースは託児あり(若干名、1歳～未就学児、500円)

参加費…500円(中学生以下200円、膝上鑑賞無料)

講師…大空小学校初代校長 木村泰子さん

申し込み…9月2日(土)10時～11月5日(日)までに

以下のフォームから申し込み(申し込みから3日以内に返信)

**【申し込みフォーム】**



QRコードからログインできます

Facebookからも申し込みフォームにアクセスできます

**主催**…みんながつつみこむあたたかプロジェクト実行委員会

**【みんながつつみこむあたたか地域づくりプロジェクト】**

子どもたちの個性や発達の凹凸を一人一人が認め合って、支え合っている地域づくりを進めていく市民協働プロジェクトです。

**「みんなの写真展」同時開催**

11月11日(土)～12日(日)9時～17時

文化センター展示ホール

地域で子どもたちの育ちを支える活動をしている団体の写真展を開催

活動に興味のある人など、一緒に活動するメンバーも募集中

メール(minnadedetutumikomu@gmail.com)またはFacebookメッセージでご連絡ください。Facebookでも活動情報発信中。「みんながつつみこむあたたかプロジェクト」で検索。

エンジョイ四街道

## 四街道グルメチックフェスティバル2017

～グルメNo.1を決めるのはあなた!～

今年も食のイベント、四街道グルメチックフェスティバルが開催されます。

市内・市外の飲食店が集まって出店し、自慢の一品を持ち寄りグルメNo.1を

競い合います。おいしい料理を食べながら自分が気に入った店舗に

投票することができますので、ぜひ会場を訪れ、食欲の秋を満喫してください。

**とき** 9月24日(日) 10時～15時30分 (小雨決行)

**とこ** イトーヨーカドーとヤマダ電機との間の通路

\*ドラマチックよさこい道、四街道フリーマーケットも都市広場で同時開催

※本事業はコラボ四街道採択事業です

**主催** 四街道グルメチックフェスティバル実行委員会

Animo・wa (代表 後藤美由紀) ☎070-2653-3917



【11月1日号掲載分の提出期限】

市役所…9月25日(月) 公民館…9月24日(日)

\*所定の掲載申込書に記入し、シティセールス推進課、または四街道・千代田・旭の各公民館窓口へ直接提出してください

\*会員募集は2カ月連続しての掲載はできません。あらかじめ、ご了承ください

## 催し物

- ▶ **スクエアダンス初心者無料体験 (クロスロードスクエアズ)**  
9月16日9時～、23日13時～ わろうべの里  
小学生～ 歩くだけの楽しいダンスです  
☎420-5224斎藤
- ▶ **四視協福祉フォーラム2017**  
『障害のある人が地域で暮らすには』  
(四街道市視覚障害者協会)  
9月17日14時～16時30分(受付13時30分～)

- 福祉センター 関心のある人 講師による  
ハーモニカ演奏と講演 ☎231-1444金子
- ▶ **水辺の探検隊 in めいわ第2調整池**  
(NPO法人四街道メダカ会)  
9月23日10時～12時 めいわ第2調整池  
普段は入ることのできない調整池にどんな  
魚類が棲んでいるか釣りを中心に調査する  
☎090-4204-3741任海
- ▶ **第9回定期演奏会**  
(四街道シニア・アンサンブル)  
9月23日14時～ 文化センター シニア世

- 代による楽しい楽器演奏です ☎090-6301-  
9417佐々木
- ▶ **四街道芸術舞踊30周年記念発表会**  
9月24日11時～ 文化センター ☎423-  
7837坂本
- ▶ **世界を知ろう「イスラム文化とハラール」**  
(四街道市国際交流協会)  
9月30日 文化センター ☎312-6173宮野
- ▶ **秩父観音巡り日帰り(巡礼の友 若葉会)**  
10月1日～第1日曜 5回で結願 お一人でも  
どなたでも参加できます ☎422-2046本田

## 文化・交流

- ▶ **古着を回収した収益でパキスタンのスラム**  
**の学校を支援(ファイバースイクル四街道)**  
9月20日 市内20カ所 ☎421-1094吉本
- ▶ **シルバー麻雀(認知症予防)**  
付随トランプ・遊びながら楽しく予防 第2・  
4金曜9時30分～13時 四街道公民館  
初心者・初級者 見学・参加自由 ☎070-  
6444-9763坪井
- ▶ **フリースペース「憩の場」**  
(心のボランティア・オアシス)  
第2・4水曜13時～16時 福祉センター  
主として精神障がい者(その家族) ☎424-  
3078井上
- ▶ **心の悩み「精神保健」**  
電話相談(心のボランティア・オアシス)  
毎月曜13時～16時 福祉センター 主として  
精神障がい者と家族 ☎421-6139
- ▶ **短歌(しきなみ短歌会)**  
第2日曜13時30分～ 千代田公民館 初心  
者歓迎 初めての方短歌を楽しんでみませ  
んか ☎432-1833池平
- ▶ **書道(あずさ書道サークル)**  
第2・4水曜9時30分～12時30分 わろう  
べの里 初心者・経験者・見学歓迎  
☎423-6636鮫島
- ▶ **男声合唱(四街道男声合唱団)**  
第1金曜15時～17時、第2・4金曜11時～  
13時 四街道公民館 初心者でも大歓迎  
☎423-4024越部

- ▶ **女声合唱(Coro Luce(コーロ・ルーチェ))**  
月3回水曜13時30分～16時 旭公民館 少  
人数でアンサンブルを楽しんでいます 一緒  
に歌いませんか ☎090-9712-4052鹿嶋
- ▶ **合唱(コーラス花)**  
毎木曜11時～13時 四街道公民館 女性  
歌うことが好きな人 ☎420-1231神澤
- ▶ **合唱(コーラス慶)**  
第2・4火曜 わろうべの里 女性 和気あ  
いあいと楽しく活動 歌の好きな人一緒に歌  
いませんか ☎421-0260弓田
- ▶ **混声合唱(ピバコーラス)**  
毎木曜午前 四街道公民館 自然でのびやか  
な声と音楽づくり ☎432-5289綾
- ▶ **団員募集(四街道混声合唱団)**  
毎火曜19時～21時 四街道公民館 楽譜が  
読めなくても大丈夫 ☎422-3438川口
- ▶ **ポップス・シャンソン・ミュージカルを**  
**歌おう(四街道シンガーズ)**  
毎金曜13時～15時 わろうべの里 明るく  
楽しく 男性会員も多数活躍 ☎422-8664  
とのおか
- ▶ **ゴスペルやポップスを一緒に歌おう**  
(アンサンブルTRS)  
第1～3金曜19時～21時 四街道公民館  
女性 初心者・見学者大歓迎 ☎080-2169-  
5167小林
- ▶ **歌の練習(なつかしい歌うたい隊混声合唱団)**  
毎火曜15時～17時 わろうべの里 小学唱  
歌・愛唱歌をみんなで歌おう ボイストレー  
ニングあり ☎424-7846佐藤

- ▶ **カラオケ・ボイストレーニング**  
(カラオケふらっと会)  
第1・3火曜13時～17時 旭公民館  
☎432-6855松尾
- ▶ **ギター合奏(ギターサークル「ラルゴ」)**  
第1・3水曜 わろうべの里 ギター合奏の  
練習 初心者歓迎 ☎090-1435-5662高崎
- ▶ **大正琴(野菊の会)**  
第2・4金曜13時～15時 わろうべの里  
初心者 ☎421-2743安田
- ▶ **詩吟(吟和会)**  
毎水曜9時～11時 四街道公民館 5～6  
人の家族的雰囲気の中で健康詩吟 ☎423-  
4560糸屋
- ▶ **詩吟(千代田詩吟サークル)**  
毎金曜13時～15時 千代田公民館 気を養  
い健康に最高です ☎423-3689鶴岡
- ▶ **英語サロン「しゃべってみヨッカ」**  
(四街道市国際交流協会)  
第3土曜13時15分～15時30分(奇数月)  
わろうべの里 ☎312-6173荒川
- ▶ **英会話(英会話A to Zee)**  
毎土曜19時～21時(月4回) わろうべの  
里 月2回外国人講師 ☎090-6128-2688  
末次
- ▶ **韓国語(入門ハングル会)**  
毎木曜10時～13時 わろうべの里 ハン  
グルに興味のある人 韓国の言語と文化を楽し  
く学ぶ その他応相談 ☎090-7285-2318  
北島(18時～22時)

## スポーツ・ダンス・体操

- ▶ **登山・ハイキング(四街道山楽会)**  
第4木曜(例会)18時50分～ 千代田公民  
館 中高年 初心者・経験者 全国の高山・  
低山・ハイキングなどの山歩きを楽しんで  
います ☎432-3138大森
- ▶ **小学生バレーボール(クローバー・V四街道)**  
毎水・金曜17時～19時、土曜13時30分～  
17時=四街道小学校 日曜9時～13時=  
みそら小学校 小学1～5年生 女子 初心  
者大歓迎 参加回数は自由 ☎090-2627-  
5531三浦(18時以降)
- ▶ **バレーボール(明日夢バレー(みらいバレー))**  
毎月曜17時～19時=山梨小学校、火曜 19  
時～21時=四街道小学校 中学生 女子  
基礎を覚えバレーボールを楽しみましょう

- 初心者大歓迎 ☎080-6750-0130吉田(17  
時以降)
- ▶ **ソフトボール(ウイングス)**  
毎土・日曜・祝日9時～ 四街道小学校 小  
学生 手ぶらで体験お気軽に ☎090-4388-  
9157秋葉
- ▶ **楊名時 健康太極拳(楊名時太極拳 四友会)**  
毎月曜17時～19時、火曜13時30分～15時  
30分 中央公園武道館 初心者歓迎  
☎432-3333近藤
- ▶ **気功(気功大月会)**  
月3回火曜13時～15時 旭公民館 楽しく  
健康増進 ☎432-0587柳田
- ▶ **自彊術とストレッチ体操(さわやか体操)**  
毎金曜14時50分～16時30分 保健セン  
ター 女性 楽しく健康維持 ☎090-6003-  
0782宮井

- ▶ **ダンスフィットネス(ジュエリー)**  
毎水曜 四街道公民館 初心者歓迎 ☎090-  
1697-8293大桃
- ▶ **社交ダンス(シルバーメイト社交ダンス)**  
第2・4水曜9時30分～11時30分 福祉セ  
ンター 60歳～ 運動を兼ねて体を動かそ  
う 初心者歓迎 ☎433-1161鴻野
- ▶ **ZUMBA(ダンス)(ALEGRIA)**  
第4水曜19時10分～20時30分 わろうべ  
の里 ラテン系の音楽を聴きながらダンス  
フィットネス 初心者・年代問わず ☎080-  
1104-7324伏間(ふしま)
- ▶ **柔道(四街道市柔道協会)**  
毎火・木・土曜18時30分～ 中央公園武  
道館ほか 子どもから高齢者まで心身鍛錬  
☎090-2530-5900山本

日	月	火	水	木	金	土
					1	2
3	4	5	6	7	8	9
10	11	12	13	14	15	16
17	18	19	20	21	22	23
24	25	26	27	28	29	30

## 定例相談



問い合わせ電話番号がないものについては☎421-2111へ

相談名	とき	ところ	申し込み	問い合わせ
行政相談	6・20日13時～16時	福祉センター	直接会場へ	総務課
交通事故相談	27日10時～15時	福祉センター	予約制	自治振興課 ☎421-6107
税務相談	19日13時30分～16時30分	福祉センター	直接会場へ	課税課
人権相談	7日13時～16時	福祉センター	直接会場へ	福祉政策課
消費生活相談	月～金曜日(祝日を除く)9時～16時 第1・第3土曜日:同時間で電話相談のみ	消費生活センター (安全安心ステーション内)	直接会場へ (来所は平日のみ)	消費生活センター ☎422-2155
弁護士相談	6・20日13時～16時	福祉センター	各相談日の翌日9時から 次回の申込受付(同一内容の 相談は3回まで)	社会福祉協議会 ☎422-2945
	13・27日13時～16時	わろうべの里		
心配ごと相談	6・13・20・27日13時～16時 ※受付は15時まで	福祉センター	直接会場へ	社会福祉協議会 ☎422-2945
家庭教育相談 (親子関係・しつけなど) 学校教育相談 (不登校・いじめ・非行など)	月～金曜日9時～17時 (24時間 FAX421-7871でも可)	・青少年 育成センター ・教育サポート室	直接会場へ	青少年育成センター 問☎421-7867 相談☎423-0066 ☎0120-423-006 (フリーダイヤル) 教育サポート室 ☎421-7869
スクールソーシャル ワーカーによる相談	毎週火曜日(原則)13時～17時		予約制	
就学相談・発達相談	月～金曜日 8時30分～12時、13時～17時	第二庁舎相談室	予約制	指導課 ☎424-8925
スクールカウンセラーによる 電話相談	〔中学校〕 火曜日14時～16時 火曜日13時～15時 木曜日14時～16時 火曜日14時～16時 金曜日13時～15時	四街道西中学校 四街道北中学校 四街道中学校 旭中学校 千代田中学校	各学校へ (各学校の休業日 を除く)	☎421-2578 ☎421-5220 ☎433-2300 ☎432-8621 ☎423-4611
スクールカウンセラーによる 相談	〔小学校〕 不定期(予約受付は月～金曜日 8時30分～16時30分)	四街道小学校 大日小学校 中央小学校 和良比小学校	予約制	☎422-2726 ☎422-2711 教育サポート室 ☎421-7869
子育て電話相談	月～金曜日 9時～12時、13時～17時	健康増進課		健康増進課 ☎421-6100
ことばの相談	月～金曜日 9時～12時、13時～17時	健康増進課	予約制	健康増進課 ☎421-6100
家庭児童相談	月～金曜日 9時～12時、13時～17時	家庭児童相談室	直接同室へ	同室 ☎423-0783
ひとり親相談	月～金曜日 8時30分～17時15分	子育て支援課	直接窓口へ	子育て支援課 ☎421-6124 ☎388-8100
虐待・DV相談				
農地相談	4日13時30分～16時30分	農業委員会 事務局	前月25日までに 申し込み	同事務局 ☎421-6155
住宅増改築相談	14日10時～15時	市役所玄関ホール	直接会場へ	建築課
悩み事なんでも相談 相続・遺言、各種契約、 農地転用等許認可申請、 成年後見、会社設立など	9日9時30分～12時	福祉センター	予約優先	行政書士 四街道地区会 ☎080-1170-4800
司法書士相談 登記(不動産・会社)、相続、 後見、訴訟、債務整理など	27日18時～20時	わろうべの里	直接会場へ (予約不要)	千葉司法書士会 ☎246-2666





## シルバー人材センター入会説明会〈会員募集〉

と き…9月8日(金)13時30分～  
 ところ…シルバー人材センター事務所 (和良比181-37)  
 対 象…市内在住の60歳以上 定 員…20人  
 申し込み…9月4日(月)9時～電話でシルバー人材センター  
 ☎497-5080 (月曜～金曜日9時～17時)



©Natsuno Togashi, 2014

※説明会終了後、希望者には入会手続きを行います。入会には、会費3,000円、写真2枚(3cm×2cm)、印鑑が必要になりますので、あらかじめご用意ください

## 一人じゃない、介護には仲間がいる

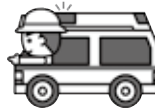


【虹の会】9月26日(火) (原則毎月第4火曜日)  
 【男の介護を語ろう会】9月9日(土) (奇数月の第2土曜日)  
 ※場所はいずれも福祉センターです  
 申し込み・問い合わせ…地域包括支援センター ☎420-6070

## 小児・乳児に対する普通救命講習会(Ⅲ)



と き…10月22日(日)9時～12時 ところ…総合福祉センター3階  
 対 象…市内在住・在勤の人  
 定 員…先着30人(10人未満の場合は中止)  
 内 容…講義(応急手当の目的)、心肺蘇生法、止血法など  
 ※受講者には、普通救命講習修了証を交付します  
 申し込み…9月4日(月)～15日(金)(土曜・日曜日、祝日を除く)8時30分～17時15分  
 に電話で消防本部警防課 ☎422-2493



## リサイクル品交換コーナー

☎産業振興課 ☎421-6134



### 譲ります

▶三輪車(補助棒付き) ▶洋服タンス(95cm×58cm×190cm) ▶シングルベッド

### 譲ってください


▶自転車(14～16インチ) ▶水槽(60cm以上) ▶四街道中学校女子制服・体操服・学用品等(150cm)

※品物はすべて無料取引です。品物や受け渡しなどのトラブルが生じた場合は当事者間で解決してください。安全上、電気や燃料を使用する製品の登録は行っていません。すでに取引が成立している場合もありますので、ご了承ください。なお、市役所玄関口の『リサイクル品交換コーナー』では、最新の情報がご覧いただけます

 **水道緊急修理受付**  
 四街道市指定管工事業協同組合


宅内漏水はお客さまの負担が  
 伴う場合があります

☎080-5073-2713

 **防災行政無線  
 情報提供サービス**

防災行政無線の情報を  
 ご家庭の電話で確認することができます

 **0120-972-302**  
フリーダイヤル

 **健康安心ダイヤル24**

健康・医療・介護・育児などに関する相談を、  
 専門のスタッフが電話でお受けします

**24時間年中無休〈無料〉**

(注)この番号は市ホームページには掲載しません

番号は「市政だより」1日号に  
 掲載しています

## 長寿のお祝い

7月生まれの人

(敬称略)

【100歳】



田中満州子(めいわ)

【95歳】

小川美和子 (鹿渡)  
 伊藤きみ (下志津新田)  
 森 俊雄 (もねの里)  
 齋藤つや (千代田)  
 宮崎 安 (鷹の台)

【90歳】

鈴木 新 (四街道)  
 青木ハツエ (旭ヶ丘)  
 町田スミイ (四街道)  
 鈴木久子 (大日)  
 宮田和子 (四街道)  
 松田ちよ子 (大日)  
 小林 清 (大日)  
 西山國顯 (下志津新田)  
 葉山和子 (旭ヶ丘)  
 岩井喜美枝 (鹿渡)  
 黒川静江 (中央)  
 山城妙子 (鷹の台)  
 堀江照子 (下志津新田)  
 柳澤文江 (鹿渡)  
 菊田信子 (鹿放ヶ丘)

☎福祉政策課 ☎421-6121

 **市税などの納期**

忘れずに納めましょう

**10月2日(月)**

国民健康保険税  
 後期高齢者医療保険料  
 介護保険料

## 図書館だより



図書館 ☎423-6443

## 9月のドリーム号巡回予定

日程	ステーション名	時間
水	13日 のぞみ (旧ウェルネス)	13:40
	27日 四街道老人ホーム	14:20
	池花ファミリー歯科駐車場	15:15
木	物井工業団地駐車場	12:30
	物井円福寺駐車場	13:10
	14日 千代田集会所	13:50
	28日 つくし座中央公園	14:30
	わらびが丘自治会館前	15:10
金	グリーンタウン中央公園	12:55
	1日 みそら集会場	13:35
	15日 吉岡福星寺	14:20
	29日 鷹の台公園駐車場	15:00
土	吉岡小学校	15:40
	鹿放ヶ丘ふれあいセンター	13:10
	2日 さつきヶ丘自治会館	14:00
	16日 和良比小学校校庭	14:50
	30日 細木児童公園脇	15:30

※悪天候の場合、巡回を中止することがあります  
 ※水曜日の巡回時間が変わりましたので、ご注意ください

## 絵本の会

※申し込み不要、直接会場へ。きょうだい同伴可

【0・1歳児と保護者対象】12日(火)・19日(火) 10時20分～10時40分  
 【2・3歳児と保護者対象】12日(火)・19日(火) 10時50分～11時10分

## おはなし会

※申し込み不要、直接会場へ

【4歳～小学1年生対象】9日(土)・23日(土・祝) 10時30分～11時  
 【小学1年生以上対象】9日(土)・23日(土・祝) 11時～11時30分

## 資料リサイクル

15日(金) 9時～ 図書館1階入口脇で開催

## 今月の休館日

※ブックポストは利用できます

4日(月)、25日(月)

## 今月のおすすめ本



## 『月へ行きたい』(たくさんのふしぎ傑作集)

松岡徹 文・絵/福音館書店 (小学校中学年から)

▶月へ行くにはどんな方法があるでしょうか。たとえば新幹線ならどのくらいかかる? エレベーターを作ってみるのも便利? この本は、いろいろな楽しい方法を教えてくれます。でも、実現するためには大事な条件を3つクリアしなくてはなりません(どんな条件かは、読んでみてくださいね)。今のところそれを満たせるのはロケットだけだけれど、一緒に新しい方法を考えてみませんか。ユニークな絵で柔軟な発想を引き出ししてくれる、楽しい一冊です。



## かわら版



## 9月9日は『救急の日』

9月3日(日)～9日(土)は、救急医療週間です。現在、救急出動が増加しているため、救急車の適正利用にご協力をお願いします。消防本部では9月9日「救急の日」に救急フェアを開催します。  
 と き…9月9日(土)10時～13時  
 ところ…イトーヨーカドー四街道店 時計台広場 (雨天中止)  
 内容…胸骨圧迫、AED操作体験、感染防止衣・防火衣着体験、救急車乗車体験  
 ☎ 消防本部警防課 ☎422-2493

## 食物アレルギー教室

と き…9月14日(木)10時～12時(受付9時30分～)  
 ところ…印西市立中央駅前地域交流館  
 定員…先着40人程度  
 対象…食物アレルギーの子ども(18歳未満)の保護者  
 内容…講演、体験発表

「食物アレルギーへの最新アプローチ～親と子のQOL向上を願って～」

講師…下志津病院 小児科医師 鈴木修一さん、千葉アレルギーネットワーク副理事長 桐谷利恵さん

申し込み…9月8日(金)までに電話で印旛保健所地域保健課 ☎483-1134

※保育対応はありません。また、交通機関でお越しください

## 第65回 印旛都市理科作品展

印旛都市の小中学校の子どもたちの理科作品の中から選ばれた優秀作品(科学論文・工夫作品・標本)の展示会を開催します。

と き…9月16日(土)9時～16時(入場は15時30分まで) ※入場無料

ところ…印旛教育会館 大ホール(成田市寺台字竹林246-1)

☎ 成田市立成田小学校 伊橋 ☎0476-22-1334

はじめよう! つなごう!

なかまづくりボランティアパーティー

「何か活動を始めたい」「地域で顔馴染みを作りたい」人たちと、現在活動

しているボランティア団体との出会いと交流のイベントです。

と き…9月30日(土)10時～13時

ところ…わろうべの里 ホール

内容…ブース形式でのボランティア団体活動紹介など

※参加無料、直接会場へお越しください

☎ ボランティアセンター

☎421-6300 FAX422-2807

✉ vc@yotsukaido-shakyo.or.jp

## 今月の市役所献血は

9月29日(金)

9時30分～11時45分

13時～16時

主催: 四街道中央ライオンズクラブ

☎ 福祉政策課 ☎421-6121



## 四街道ふるさと寄附金のご案内

地元野菜などの返礼品もご用意しています。皆さんの温かいご支援をお願いします。

《専用ダイヤル》

☎0800-170-2115







# 写真で魅せる もう一つの甲子園

四街道高校 写真部

かねこしおね

金子汐音さん (写真中央)

かとうあみか

加藤亜美香さん (右)

ふじたなおき

藤田直樹さん (左)



全国からの代表、18校が写真で全国一を目指し戦う写真甲子園2017に、南関東ブロック代表として3年連続3回目の出場を果たした四街道高校写真部の代表選手。本大会に過去2回出場した先輩の思いを胸に戦い抜き、「優秀賞(上富良野町長賞)」「町民が選ぶ特別賞」「キヤノンスピリット賞」を受賞。千葉県の高校としては初の上位入賞を果たした。

「1」の3人なら、お互いの個性を生かしながらよい写真を撮ってくれると思えました」。顧問の長沼先生は3年連続3回目の出場という期待とプレッシャーと戦いながらも初入賞を果たした3人の選手を讃えた。

写真甲子園は限られた時間内での撮影、写真選び、プレゼンテーションまでを1日で行う過酷なスケジュールを3日間行う。このスケジュールに適應できるか、その中でチームのバランスを保てるメンバーかどうか勝負の分かれ目となる。

「中」は、入学時代の美術部だった加藤さんを見学したとき、「写真も芸術のひとつなんだ」と感じ、写真の世界に足を踏み入れた。加藤さんの得意な写真は鏡に被写体を映したり、ときには鏡を割ってみたりと、自分のイメージと合うように作りこむ作品だ。部長の金子さんは主に子どもやスポーツをしている人を撮影する。特に子どもは活発なうえに動きが不規則なので、表情や躍動感を捉えられるように、ぶれない様にする事を意識する。

藤田さんは、水たまりに映る人影など間接的に撮影されているものを写真に収める。藤田さんは影をうまく使い、写真甲子園でただひとりに与えられる「キヤノンスピリット賞」を受賞した。

写真にはカメラマン一人一人の個性がある。甲子園では3人が撮影した写真の中から提出する作品を選ぶとき、部員同

士や監督との間でイメージの食い違いが生まれ、意見がぶつかりあう学校も少なくない。しかし四街道高校写真部では選手3人が選んだ作品と、監督のイメージが見事に合致した。

「四」街道高校写真部はいつもにぎやかで、先生も含め非常に仲が良いですね。部長の金子さんはいつも自然体で、部活のメンバー内では他の部員の話聞いてあげることが多いという。こうした、金子さんの他の部員との関係づくりは、四街道高校写真部のチームワークの良さに直結している。

今後も更なる写真部の成長を願う藤田さんは、「写真部の活動は日々の積み重ねが大事です」と部活動に対する思いを後輩へのメッセージとして送り、自身の今後の展望として「写真甲子園がきっかけで、大学でも写真を勉強したいと思いました」と笑顔で語ってくれた。



写真甲子園は、顧問の先生が撮影中に選手に対し、指示ができないルールになっている。この写真にある「セレクト会議」は唯一、顧問の先生が選手に写真のアドバイスができる時間。

\*写真甲子園2017ホームページ <http://shakou.jp/>

## 今号の表紙

プレーパークどんぐりの森での様子。子どもたちはたき火でマシュマロを焼いたり、木でできた弓を引いてみたり、ここならではの遊びを楽しんでいました。これからはだんだんと秋が深まっていく季節。緑の葉がどのように色づいていくのかも、今から楽しみです。

## 市の人口 (8月1日現在)

男 ▶ 46,388人 (+90) 女 ▶ 46,354人 (+1)  
計 ▶ 92,742人 (+91) 世帯数 ▶ 39,641世帯 (+88)

※外国人を含む住民基本台帳人口、( )内は前月比

〈うち外国人の人口〉男 ▶ 1,154人 女 ▶ 798人 計 ▶ 1,952人 (+32)

